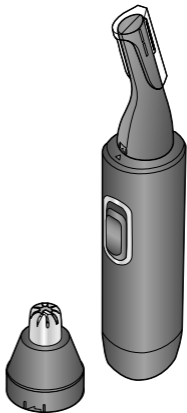


*Tchibo*

# Trymer do włosów w nosie i uszach



pl Instrukcja obsługi

Tchibo GmbH D-22290 Hamburg · 116944HB66XXI · 2021-06

# Spis treści

- 3 Wskazówki bezpieczeństwa**
- 6 Widok całego zestawu (zakres dostawy)**
- 7 Przygotowanie do użytkowania**
  - 7 Wkładanie baterii
  - 7 Zakładanie i zdejmowanie nasadki
  - 8 Włączanie/wyłączanie
- 8 Obsługa**
  - 8 Usuwanie włosków w nosie
  - 9 Usuwanie włosków w uszach
  - 10 Przycinanie konturów
  - 10 Przycinanie brwi
- 11 Czyszczenie**
- 13 Problemy i sposoby ich rozwiązywania**
- 14 Dane techniczne**
- 15 Usuwanie odpadów**

## Wskazówki bezpieczeństwa

Należy dokładnie przeczytać wskazówki bezpieczeństwa i użytkować produkt wyłącznie w sposób opisany w tej instrukcji, aby uniknąć niezamierzonych obrażeń ciała lub uszkodzeń sprzętu. Zachować instrukcję do późniejszego wykorzystania. W razie zmiany właściciela produktu należy przekazać również tę instrukcję.

### **Przeznaczenie**

Trymer jest przeznaczony do usuwania włosów w nosie i uszach oraz do przycinania bokobrodów, brody, włosów na karku i brwi.

Zaprojektowano go do użytku prywatnego i nie nadaje się do celów komercyjnych.

### **NIEBEZPIECZEŃSTWO - zagrożenie dla dzieci**

- Nie stosować urządzenia u dzieci. Urządzenie oraz wszystkie akcesoria należy przechowywać poza zasięgiem dzieci.
- Dzieci nie mogą mieć dostępu do materiałów opakowaniowych ani drobnych elementów. Istnieje m.in. niebezpieczeństwo uduszenia i obrażeń ciała!

- Połknięcie baterii może być śmiertelnie niebezpieczne. Połknięta bateria może w ciągu 2 godzin doprowadzić do ciężkich chemicznych poparzeń wewnętrznych oraz do śmierci. Dlatego zarówno nowe, jak i zużyte baterie oraz produkt należy przechowywać poza zasięgiem dzieci. W przypadku podejrzenia, że bateria została połknięta lub dostała się do organizmu w inny sposób, należy natychmiast skorzystać z pomocy medycznej.

### **OSTRZEŻENIE przed obrażeniami ciała**

- Nie wprowadzać nasadek trymera głębiej niż na 0,5 cm do ucha lub nosa, gdyż może wówczas dojść do uszkodzenia błony bębenkowej lub błony śluzowej nosa.
- Podczas użycia należy dopilnować, aby końcówka była stabilnie osadzona.
- Jeżeli dojdzie do uszkodzenia urządzenia lub końcówek, urządzenie nie może być dalej stosowane. Należy stosować wyłącznie oryginalne akcesoria.
- Dołączonej do urządzenia baterii nie wolno ładować, rozbierać na części, wrzucać do ognia ani zwierać.
- W przypadku wycieku z baterii należy unikać kontaktu ze skórą, oczami i błonami śluzowymi. W razie potrzeby opłukać miejsca kontaktu wodą i natychmiast udać się do lekarza.

## **UWAGA - ryzyko szkód materialnych**

- Podczas wkładania baterii należy zwrócić uwagę na prawidłowe ułożenie biegunów (+/-).
- Podczas czyszczenia urządzenia pokrywka komory baterii musi być szczelnie zamknięta.
- Nigdy nie zanurzać urządzenia w wodzie.
- Po użyciu urządzenie należy wyłączyć, a na końcówkę konturową nałożyć zatyczkę ochronną.
- Baterie oraz produkt należy chronić przed działaniem nadmiernego ciepła. Baterię należy wyjąć z urządzenia, gdy jest zużyta lub gdy urządzenie nie będzie przez dłuższy czas używane. Dzięki temu można uniknąć szkód, które mogą powstać wskutek wycieku elektrolitu.

## Widok całego zestawu (zakres dostawy)

włącznik/wyłącznik

rękojeść

lampka

wałek napędowy

zatykaczka ochronna

końcówka konturowa  
do bokobrodów/brody/włosów na karku

końcówka tnąca  
do włosów w uszach/nosie

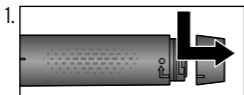
końcówka grzebieniowa do brwi

pędzelek do czyszczenia

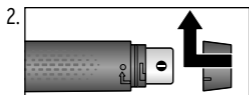
Nie ujęto na ilustracji:  
pokrowiec do przechowywania

# Przygotowanie do użytkowania

## Wkładanie baterii



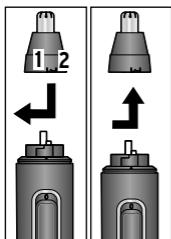
Obrócić pokrywkę komory baterii do oporu w kierunku przeciwnym do ruchu wskazówek zegara i zdjąć ją z urządzenia.



Włożyć dołączonej baterię. Zwrócić przy tym uwagę na właściwe ułożenie biegunów (+/-).

Założyć z powrotem pokrywkę komory baterii i obrócić ją do oporu w kierunku zgodnym z ruchem wskazówek zegara.

## Zakładanie i zdejmowanie nasadki



▷ Aby zamocować końcówkę, nasadzić ją oznaczeniem **1** na oznaczenie na rękojeści i przekręcić w kierunku zgodnym z ruchem wskazówek zegara, aż oznaczenie **2** będzie wskazywać na oznaczenie na rękojeści.

▷ Aby zdjąć końcówkę, przekręcić ją w kierunku przeciwnym do ruchu wskazówek zegara, a następnie zdjąć.

## Włączanie/wyłączanie

1. Zdjąć zatyczkę ochronną (jeśli jest założona).
2. W celu włączenia lub wyłączenia urządzenia przesunąć włącznik/wyłącznik do przodu (**I**) lub do tyłu (**O**).  
Gdy urządzenie jest włączone, wbudowana lampka świeci.

---

## Obsługa



- Podczas stosowania urządzenia należy zawsze korzystać z lustra.
- Po każdym użyciu należy wyczyścić urządzenie zgodnie z opisem podanym w rozdziale „Czyszczenie”. Następnie założyć na urządzenie końcówkę konturową, a na nią nasadzić zatyczkę ochronną.

## Usuwanie włosów w nosie



**OSTRZEŻENIE** - niebezpieczeństwo odniesienia obrażeń ciała

Nie wprowadzać końcówek trymera głębiej niż 0,5 cm do nosa, gdyż może wówczas dojść do uszkodzenia błony śluzowej.



1. Założyć na rękkojeść końcówkę tnącą.
2. Włączyć trymer i ostrożnie wprowadzić końcówkę tnącą do przedniej części dziurki w nosie.
3. Ostrożnie usunąć włoski, wykonując trymerem ruchy okrężne.

## Usuwanie włosów w uszach



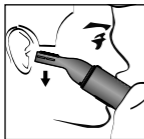
**OSTRZEŻENIE** - niebezpieczeństwo odniesienia obrażeń ciała

Nie wprowadzać końcówki tnącej do przewodu słuchowego, gdyż może wówczas dojść do uszkodzenia błony bębenkowej.



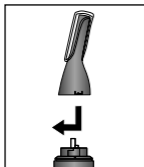
1. Założyć na rękkojeść końcówkę tnącą.
2. Włączyć trymer i wprowadzić go ostrożnie do zewnętrznej części ucha.
3. Ostrożnie prowadzić końcówkę tnącą po owłosionych częściach ucha.

## Przycinanie konturów

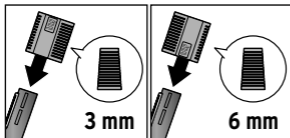


1. Założyć na rękojeść końcówkę konturową.
2. Włączyć urządzenie.
3. Przeciągnąć końcówkę konturową po powierzchni skóry od góry do dołu pod niewielkim kątem bez dociskania. Nie przesuwać urządzenia z dołu do góry ani w bok.

## Przycinanie brwi



1. Założyć na rękojeść końcówkę konturową i zdjąć zatyczkę ochronną.



2. Nasadzić końcówkę grzebieniową na koniec końcówki konturowej - w zależności od pożądanej długości włosów dłuższymi lub krótszymi ząbkami do przodu.



3. Ostrożnie poprowadzić grzebień wzdłuż brwi zgodnie z kierunkiem wzrostu włosów.

---

## Czyszczenie

**UWAGA** - ryzyko szkód materialnych

- Nigdy nie zanurzać urządzenia w wodzie.
- Pokrywka komory baterii musi być szczelnie zamknięta.
- Do czyszczenia nie należy używać szorujących lub żrących środków czyszczących, względnie twardych szczotek itp.

## Po każdym użyciu

Trymer należy czyścić po każdym użyciu.

1. Wyłączyć trymer.



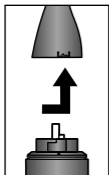
2. Przepłukać wciąż założoną końcówkę pod ciepłą, bieżącą wodą.

3. Oczyszczoną końcówkę i ewentualnie rękojeść osuszyć za pomocą miękkiej ściereczki.

4. Następnie założyć na urządzenie końcówkę konturową z zatyczką ochronną. W ten sposób urządzenie jest optymalnie chronione.

## Czyszczenie systemu tnącego w końcówce konturowej

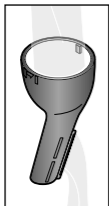
System tnący należy czyścić po co trzecim użyciu.



1. Wyłączyć urządzenie.

2. Obrócić końcówkę konturową w kierunku przeciwnym do ruchu wskazówek zegara i ją zdjąć.

3. Krótko opłukać odsłonięty wałek napędowy urządzenia.



4. Przeplukać końcówkę konturową z systemem tnącym pod bieżącą wodą i pozostawić do całkowitego wyschnięcia.
  5. Ponownie nałożyć końcówkę konturową na urządzenie i dokręcić w kierunku zgodnym z ruchem wskazówek zegara.
  6. W razie potrzeby wytrzeć rękojeść do sucha miękką ściereczką.
7. Założyć zatyczkę ochronną na urządzenie.

### **Czyszczenie końcówki tnącej i grzebieniowej**

Końcówkę tnącą oraz grzebieniową oczyścić z włosów, lekko w nie stukając i dmuchając. Włosy można usunąć z końcówek także za pomocą dołączonego pędzelka.

### **Czyszczenie rękojeści**

- ▶ Przetrzeć rękojeść lekko zwilżoną, miękką szmatką.

---

## **Problemy i sposoby ich rozwiązywania**

### **Produkt nie działa**

- Czy bateria nie jest wyczerpana?
- Czy bateria jest prawidłowo włożona?

## Silniczek pracuje nierówno

- Czy nasadka tnąca nie jest zabrudzona?

## Silniczek wyłącza się

- Czy pokrywka komory baterii jest prawidłowo zatrzaśnięta?

---

## Dane techniczne

Model:	627 519
Bateria:	1x LR6 (AA) / 1,5 V
Czas pracy (zasilanie baterią):	ok. 90 minut
Stopień ochrony:	IPX4
Temperatura otoczenia:	od +10°C do +40°C

Made exclusively for:

Tchibo GmbH, Überseering 18, 22297 Hamburg, Germany  
[www.tchibo.pl](http://www.tchibo.pl)

W ramach doskonalenia produktu  
zastrzegamy sobie prawo do wprowadzania  
zmian w jego konstrukcji i wyglądzie.



## Usuwanie odpadów



**Urządzenia**, które zostały oznaczone tym symbolem, nie mogą być usuwane do zwykłych pojemników na odpady domowe! Użytkownik jest ustawowo zobowiązany do usuwania zużytego sprzętu oddzielnie od odpadów domowych.

Urządzenia elektryczne zawierają substancje niebezpieczne. W przypadku nieprawidłowego przechowywania i usuwania mogą one szkodzić zdrowiu oraz środowisku naturalnemu. Informacji na temat bezpłatnych punktów zbiórki zużytego sprzętu udziela administracja samorządowa.



**Baterii ani akumulatorów** nie wolno usuwać jako zwykłych odpadów domowych! Użytkownik jest ustawowo zobligowany do tego, aby przekazywać zużyte baterie i akumulatory do gminnych bądź miejskich punktów zbiórki lub też wrzucać je do specjalnych pojemników, udostępnionych w sklepach handlujących bateriami.

---

**Numer artykułu : 627 519**

---

Made exclusively for:

Tchibo GmbH, Überseering 18, 22297 Hamburg, Germany

[www.tchibo.pl](http://www.tchibo.pl)