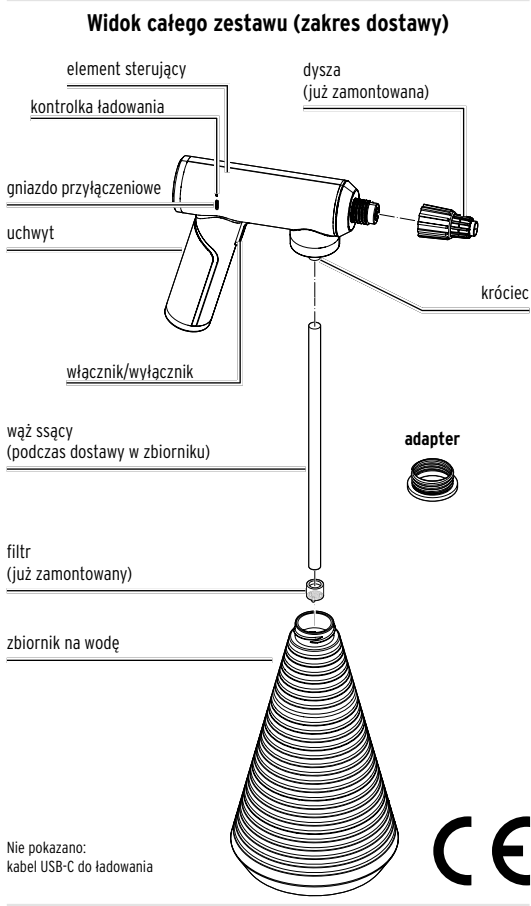


Elektryczna butelka z rozpylaczem

pl Instrukcja użytkowania



Dla bezpieczeństwa użytkownika

Należy dokładnie przeczytać wskazówki bezpieczeństwa i używać produkt zgodnie z niniejszą instrukcją, aby uniknąć przypadkowych urazów ciała lub szkód. Zachować instrukcję do późniejszego wykorzystania. W razie zmiany właściciela produktu należy przekazać również niniejszą instrukcję.

Przeznaczenie

- Produkt nadaje się do podlewania roślin wodą w suchych pomieszczeniach. Do wody można dodawać nawozy na bazie wody i pestycydy niezawierające kwasów.
- Produkt można również stosować do czyszczenia w gospodarstwie domowym przy użyciu łagodnych, dostępnych w handlu detergentów do mycia okien i środków czyszczących.
- Nie nadaje się do płynów silnie drażniących lub żrących, takich jak środki do czyszczenia WC, agresywne środki czyszczące itp.
- Nie nadaje się również do rozpylania farby lub innych lepkich cieczy ani do stosowania z olejkami aromatycznymi, wodą chlorowaną, kwasami, zasadami, emulsjami lub cieczami z cząstkami ściernymi itd.
- Produkt zaprojektowano do użytku prywatnego - nie nadaje się do zastosowań komercyjnych.

Niebezpieczeństwo dla dzieci

- Dzieci nie potrafią rozpoznać niebezpieczeństw wynikających z nieprawidłowego obchodzenia się z urządzeniami elektrycznymi, dlatego nie mogą mieć dostępu do produktu.
- Materiały opakowaniowe i małe części (np. filtry), które mogą zostać połknięte, należy trzymać z dala od dzieci. Istnieje m.in. niebezpieczeństwo uduszenia!

Zagrożenie spowodowane elektrycznością

- Nie używać produktu, jeśli jest w widoczny sposób uszkodzony.
- Nie wprowadzać żadnych zmian w produkcie. Wszelkie naprawy produktu należy zlecać tylko zakładowi specjalistycznym. Nieprawidłowo wykonane naprawy mogą stwarzać poważne zagrożenie dla użytkownika.
- Zbiornik na wodę można napełnić wodą, ale nie należy zanurzać elementu sterującego w wodzie lub innych płynach, ponieważ istnieje ryzyko porażenia prądem. W razie przypadkowego zalania elementu sterującego wodą, urządzenia nie wolno uruchamiać ani podłączać do sieci w celu ładowania, dopóki element sterujący nie wyschnie całkowicie.

- Nie odwracać urządzenia podczas użytkowania, aby zapobiec przedostaniu się wody do elementu sterującego.

Podczas ładowania produktu należy pamiętać o następujących kwestiach:

- Przed ładowaniem akumulatora należy opróżnić zbiornik na wodę.
- Do ładowania należy używać wyłącznie przystosowanych do tego celu zasilaczy sieciowych (patrz „Dane techniczne”).
- Nie wolno używać niesprawnych zasilaczy sieciowych ani próbować ich naprawiać.
- Produkt należy podłączać tylko do prawidłowo zainstalowanego gniazdka elektrycznego, którego parametry są zgodne z danymi technicznymi zasilacza sieciowego. Produktu nie wolno podłączać do zasilania w wilgotnych pomieszczeniach.
- Należy wyciągnąć zasilacz sieciowy z gniazdka elektrycznego, jeśli podczas ładowania wystąpią zakłócenia, po każdym ładowaniu, podczas burzy oraz przed czyszczeniem urządzenia i wlewaniem do niego wody. Należy przy tym zawsze ciągnąć za zasilacz sieciowy, a nie za kabel zasilający.
- Podczas ładowania urządzenie nagrzewa się. Nie przykrywać urządzenia podczas ładowania.

Niebezpieczeństwo wybuchu

- Nie wolno samodzielnie wymieniać ani demontować wbudowanego akumulatora. Istnieje niebezpieczeństwo eksplozji wskutek niewłaściwej wymiany akumulatora. W przypadku, gdy akumulator jest uszkodzony, należy usunąć go zgodnie z rozdziałem „Usuwanie odpadów”.

Szkody materiałne

- Temperatura wody musi wynosić od +5°C do +35°C.
- Regularnie sprawdzać poziom napełnienia zbiornika na wodę. Wąż ssący musi znajdować się w wodzie. Praca przy zbyt małej ilości wody może spowodować uszkodzenie pompy.
- Upewnić się, że filtr znajduje się na wężu ssącym i jest czysty, aby zanieczyszczenia nie dostały się do pompy i nie zatkały jej.
- Unikać składowania, ładowania czy używania produktu w skrajnych temperaturach i przy bardzo niskim ciśnieniu powietrza (np. na dużych wysokościach).
- W żadnym wypadku nie wolno otwierać ani usuwać części obudowy elementu sterującego. Nie wolno wkładać żadnych przedmiotów w otwory obudowy.
- Nie wystawiać produktu na działanie otwartego ognia, wilgotnego środowiska, wysokich temperatur, bezpośredniego światła słonecznego itp. Chronić produkt również przed uderzeniami, wstrząsami oraz działaniem innych czynników mechanicznych.
- Do czyszczenia produktu i przy jego użyciu nie należy używać silnych chemikaliów ani agresywnych lub rysujących powierzchni środków czyszczących.

Wskazówki dotyczące akumulatora:

- Produkt zawiera akumulator litowo-jonowy. Nie wolno go rozbierać na części, wrzucać do ognia ani zwierzać.
- Akumulatorów nie modyfikować ani nie deformować/podgrzewać/rozbierać na części. Nie należy rozładowywać akumulatora na siłę.
- Akumulator należy przechowywać w miejscu niedostępnym dla dzieci.
- Nie należy podejmować prób demontażu lub ponownego montażu akumulatora.
- Akumulator należy zutylizować w sposób opisany w rozdziale „Usuwanie odpadów”.

Przygotowanie do uruchomienia

Montaż

Zmontować butelkę z rozpylaczem w sposób przedstawiony w rozdziale „Widok całego zestawu (zakres dostawy)” i opisany poniżej:

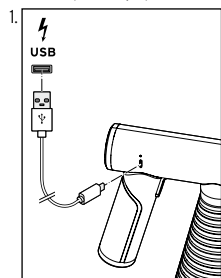
1. Nasunąć wąż na króciec.
2. Przykręcić dyszę do elementu sterującego.

Ładowanie akumulatora

Aby chronić wbudowany akumulator przed uszkodzeniem, w chwili dostawy jest on naładowany jedynie w połowie. Przed pierwszym użyciem należy całkowicie naładować akumulator.

Potrzebny jest zasilacz sieciowy USB (nie wchodzi w zakres dostawy), patrz „Dane techniczne”.

▷ W razie potrzeby opróżnić zbiornik na wodę, jeśli jest napełniony.



1. Po naładowaniu wyjąć najpierw zasilacz sieciowy USB z gniazdka elektrycznego, a następnie kabel USB-C do ładowania z gniazda przyłączeniowego.

Podłączyć jeden koniec kabla USB-C do ładowania do gniazda przyłączeniowego na elementu sterującego, a drugi koniec do zasilacza USB (nie wchodzi w zakres dostawy).

Kontrolka ładowania świeci się na czerwono. Gdy kontrolka ładowania zgaśnie, akumulator jest w pełni naładowany.

Przy rozładowanym akumulatorze standardowy proces ładowania trwa ok. 2-3 godziny. Czas użytkowania przy w pełni naładowanym akumulatorze wynosi ok. 30-60 minut.

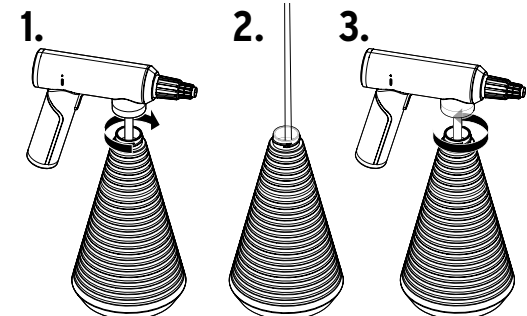
Wskazówki dotyczące akumulatora

- Aby jak najdłużej utrzymać pełną pojemność akumulatora, należy nawet w przypadku nieużywania całkowicie naładować akumulator raz na 2-3 miesiące.
- Akumulator należy ładować przy temperaturze otoczenia w zakresie od +10°C do +40°C.
- Czas działania akumulatora jest najdłuższy w temperaturze pokojowej. Im niższa temperatura otoczenia, tym bardziej skraca się czas działania akumulatora.
- Akumulator musi zostać naładowany, gdy butelka nie rozpyla już wody.

Użytkowanie

Napełnianie

▷ W razie potrzeby wyłączyć urządzenie (patrz rozdział „Rozpylanie”).

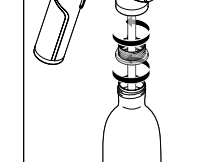


1. Odkręcić zbiornik na wodę od elementu sterującego.
2. Napełnić zbiornik na wodę wodą z kranu.
3. Włożyć wąż ssący do zbiornika na wodę i przykręcić zbiornik z powrotem do elementu sterującego.

Adapter

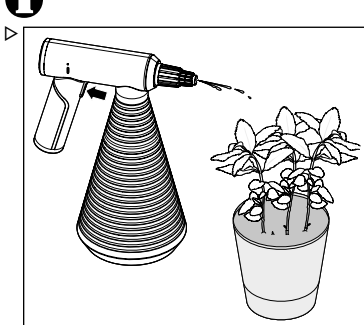
Dzięki użyciu adaptera można również przykręcić element sterujący do pasujących, dostępnych w handlu plastikowych butelek o pojemności ok. 1 l.

▷ W tym celu należy przykręcić adapter do elementu sterującego, a plastikową butelkę do adaptera.

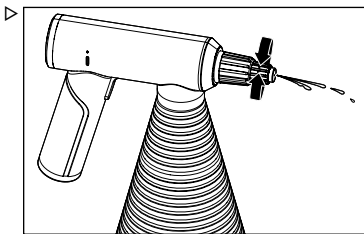


Rozpylanie

▷ Skierować dyszę na roślinę lub doniczkę przed włączeniem urządzenia.



Naciśnąć włącznik/wyłącznik, aby włączyć lub wyłączyć urządzenie. Trzymać butelkę z rozpylaczem prosto, tak aby wąż ssący znajdował się przez cały czas w wodzie.



Obrócić przednią część dyszy, aby wyregulować strumień:

W kierunku rozpylania w prawo:
Wąski strumień.
W kierunku rozpylania w lewo:
Drobna mgiełka.

Czyszczenie

OSTRZEŻENIE - zagrożenie życia wskutek porażenia prądem elektrycznym
Elementu sterującego nie wolno zanurzać w wodzie ani innych cieczach.

▷ Należy wyłączyć urządzenie, jeżeli jest włączone.

1. Odkręcić zbiornik na wodę lub plastikową butelkę i adapter i w razie potrzeby wylać wodę, która pozostała w zbiorniku.
2. Odkręcić dyszę.
3. Element sterujący należy czyścić wyłącznie lekko zwilżoną, niestrzępiącą się ściereczką.
4. Wyczyścić wszystkie części przy użyciu czystej wody i ewentualnie szczoteczki do zębów lub podobnego przedmiotu.
5. Ponownie zmontować butelkę z rozpylaczem zgodnie z opisem w rozdziale „Przygotowanie do uruchomienia”.

▷ Jeśli podczas użytkowania do wody dodano np. pestycydy lub inne dodatki, napełnić zbiornik na wodę czystą wodą z kranu, skierować dyszę do zlewu i przyskać przez kilka chwil, aby oczyścić system rozpylania.

Dane techniczne

Model:	ES 100
Numer artykułu:	734 281
Akumulator:	litowo-jonowy 3,7 V DC 800 mAh, Energia znamionowa: 2,96 Wh (przebadano wg UN 38.3) (bez możliwości wymiany)
Czas ładowania:	ok. 2-3 godzin
Czas użytkowania:	ok. 30-60 minut
Zużycie prądu w stanie wyłączonym:	≤ 0,3 W
Zasilacz sieciowy (nieodłączony):	Wejście: AC 100-240 V ~ 50/60 Hz Wyjście: DC 5 V 1,0 A
Pojemność zbiornika na wodę:	1 l
Temperatura otoczenia:	od +10 do +40°C
Producent:	Jaxmotech GmbH, Ostring 60 66740 Saarlouis, Germany info@jaxmotech.de

W ramach doskonalenia produktu zastrzegamy sobie prawo do wprowadzania zmian w jego konstrukcji i wyglądzie.

Informacje na temat użytego akumulatora:

Producent: SHANTOUSHI YAOHUI NEW ENERGY CO., LTD., Lianxia Town, Liannan Industrial Zone, Chenghai District. 515041 Shantou City, Guangdong Province, PEOPLE'S REPUBLIC OF CHINA

E-mail: YaoHuinew@163.com
Model: 18650/800 3,7V d.c., 800mAh, 2,96Wh
Data produkcji: 2025/11
Kraj produkcji: Chiny

Usuwanie odpadów

Urządzenie, jego opakowanie oraz wbudowany akumulator zawierają wartościowe materiały, które nadają się do ponownego wykorzystania. Ponowne wykorzystanie odpadów powoduje zmniejszenie ich ilości i przyczynia się do ochrony środowiska naturalnego.

Opakowanie należy usunąć zgodnie z zasadami segregacji. Należy wykorzystać lokalne możliwości oddzielnego zbierania papieru, tektury oraz opakowań lekkich.

Urządzenia, baterie i akumulatory, które oznaczone tym symbolem, nie mogą być wrzucane do zwykłych pojemników na odpady domowe!

Użytkownik jest ustawowo zobowiązany do utylizacji użytego sprzętu oddzielnie od odpadów domowych. Urządzenia elektryczne zawierają substancje niebezpieczne. W przypadku nieodpowiedniego składowania i niewłaściwej utylizacji mogą one stanowić zagrożenie dla środowiska naturalnego i zdrowia ludzi.

Informacji na temat punktów zbiórki bezpłatnie przyjmujących zużyty sprzęt udziela administracja samorządowa. Zużyte baterie i akumulatory przekazywać do gminnych bądź miejskich punktów zbiórki lub oddawać w sklepach sprzedających baterie. Przed utylizacją należy zakleić taśmą styki baterii/akumulatorów litowych.

Uwaga! To urządzenie zawiera akumulatory, które ze względów bezpieczeństwa zostały wbudowane na stałe i nie mogą zostać wyjęte bez zniszczenia obudowy. Nieprawidłowy demontaż może stwarzać zagrożenie dla bezpieczeństwa użytkownika. Z tego powodu należy przekazać zużyty produkt w stanie nieotwartym do punktu zbiórki, który zadba o właściwą utylizację urządzenia oraz zawartego w nim akumulatora.