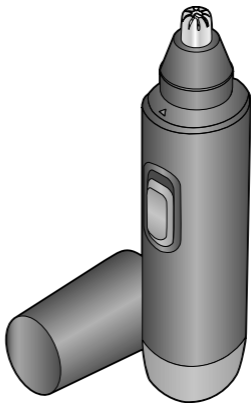




# Trymer do nosa i uszu



**pl** Instrukcja obsługi

Tchibo GmbH D-22290 Hamburg · 108996HB66XX · 2020-06

## Wskazówki bezpieczeństwa

Należy dokładnie przeczytać wskazówki bezpieczeństwa i użytkować produkt wyłącznie w sposób opisany w tej instrukcji, aby uniknąć niezamierzonych urazów ciała lub uszkodzeń sprzętu. Zachować instrukcję do późniejszego wykorzystania. W razie zmiany właściciela produktu należy przekazać również tę instrukcję.

### **Przeznaczenie**

Trymer jest przeznaczony do wycinania włosów w nosie i uszach.

Zaprojektowano go do użytku prywatnego i nie nadaje się do celów komercyjnych.

### **NIEBEZPIECZEŃSTWO - zagrożenie dla dzieci**

- Nie stosować urządzenia u dzieci. Urządzenie oraz wszystkie akcesoria należy przechowywać poza zasięgiem dzieci.
- Materiały opakowaniowe oraz drobne części trzymać z dala od dzieci. Istnieje m.in. niebezpieczeństwo uduszenia i obrażeń ciała!
- Połknięcie baterii może być śmiertelnie niebezpieczne. Jeżeli bateria została połknięta, może to w ciągu 2 godzin

doprowadzić do ciężkich wewnętrznych poparzeń chemicznych, a nawet do śmierci. Dlatego zarówno nowe, jak i zużyte baterie oraz produkt należy przechowywać poza zasięgiem dzieci. W przypadku podejrzenia, że bateria została połknięta lub dostała się do organizmu w inny sposób, należy natychmiast skorzystać z pomocy medycznej.

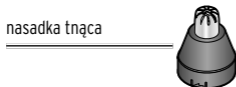
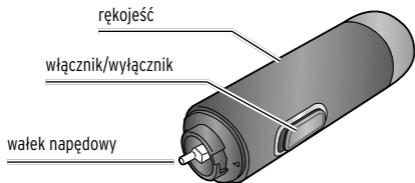
### **OSTRZEŻENIE przed obrażeniami ciała**

- Nie wprowadzać nasadek trymera głębiej niż na 0,5 cm do ucha lub nosa, gdyż może wówczas dojść do uszkodzenia błony bębenkowej lub błony śluzowej nosa.
- Podczas użycia należy dopilnować, aby nasadka była prawidłowo osadzona.
- Jeżeli dojdzie do uszkodzenia urządzenia lub nasadki, urządzenie nie może być dalej stosowane. Należy stosować wyłącznie oryginalne akcesoria.
- Dołączonej do urządzenia baterii nie wolno ładować, rozbierać na części, wrzucać do ognia ani zwierać.
- W przypadku wycieku z baterii należy unikać kontaktu ze skórą, oczami i śluzówkami. W razie potrzeby opłukać miejsca kontaktu wodą i natychmiast udać się do lekarza.

## **UWAGA - ryzyko szkód materialnych**

- Podczas wkładania baterii należy zwrócić uwagę na prawidłowe ułożenie biegunów (+/-).
- Podczas czyszczenia urządzenia pokrywka komory baterii musi być szczelnie zamknięta.
- Nigdy nie zanurzać urządzenia w wodzie.
- Po użyciu urządzenie należy wyłączyć, a na głowicę nałożyć osłonę zabezpieczającą.
- Baterie oraz produkt należy chronić przed działaniem nadmiernego ciepła. Baterię należy wyjąć z urządzenia, gdy jest zużyta lub gdy urządzenie nie będzie przez dłuższy czas używane. Dzięki temu można uniknąć szkód, które mogą powstać wskutek wycieku elektrolitu.

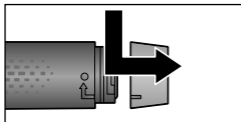
## Widok całego zestawu (zakres dostawy)



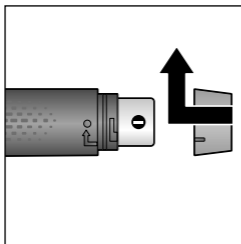
Nie ujęto na ilustracji:  
pokrowiec do przechowywania

# Przygotowanie do użytkowania

## Wkładanie baterii



1. Obrócić pokrywkę komory baterii do oporu w kierunku przeciwnym do ruchu wskazówek zegara i zdjąć z urządzenia.



2. Włożyć załączoną baterię (patrz „Dane techniczne”). Zwrócić przy tym uwagę na właściwe ułożenie biegunów (+/-).
3. Założyć z powrotem pokrywkę komory baterii i obrócić ją do oporu w kierunku zgodnym z ruchem wskazówek zegara.

## Włączanie i wyłączanie trymera do nosa i uszu

1. Zdjąć osłonę zabezpieczającą (jeśli jest założona).
2. W celu włączenia lub wyłączenia urządzenia przesunąć włącznik/wyłącznik do góry (**I**) lub do dołu (**0**).

## Obsługa



### **OSTRZEŻENIE -**

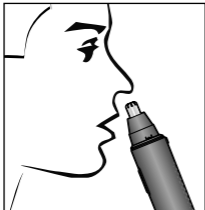
niebezpieczeństwo odniesienia obrażeń ciała

Nie wprowadzać nasadek trymera głębiej niż na 0,5 cm do ucha lub nosa, gdyż może wówczas dojść do uszkodzenia błony bębenkowej lub błony śluzowej nosa.



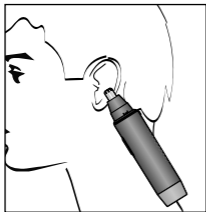
- Podczas stosowania urządzenia należy zawsze korzystać z lustra.
- Po każdym użyciu należy wyczyścić trymer zgodnie z opisem zawartym w rozdziale „Czyszczenie”. Następnie założyć osłonę zabezpieczającą na urządzenie.

### **Usuwanie włosów w nosie**



1. Włączyć trymer i ostrożnie wprowadzić końcówkę tnącą do przedniej części dziurki w nosie.
2. Ostrożnie usunąć włoski, wykonując trymerem ruchy okrężne.

## Usuwanie włosów w uszach



1. Włączyć trymer i wprowadzić go ostrożnie do zewnętrznej części ucha.
2. Ostrożnie prowadzić końcówkę tnącą po owłosionych częściach ucha.

▷ Po użyciu wyłączyć trymer do nosa i uszu.

---

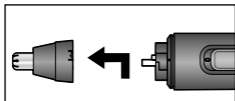
## Czyszczenie

### **UWAGA - ryzyko szkód materialnych**

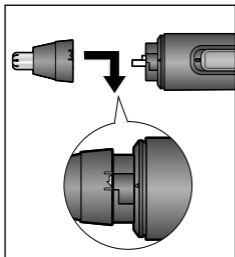
- Nigdy nie zanurzać urządzenia w wodzie.
- Pokrywka komory baterii musi być szczelnie zamknięta.
- Do czyszczenia nie należy używać szorujących lub żrących środków czyszczących, twardych szczotek itp.

## Zakładanie i zdejmowanie nasadki

Nasadka tnąca jest mocowana za pomocą zamknięcia bagnetowego.



▷ Aby zdjąć nasadkę tnącą, przekręcić ją w kierunku przeciwnym do ruchu wskazówek zegara, a następnie zdjąć.



1. Aby zamocować nasadkę tnącą, umieścić ją z powrotem na rękojeści. Oznaczenia strzałek na nasadce tnącej i rękojeści muszą być skierowane do siebie.
2. Obrócić nasadkę w kierunku zgodnym z ruchem wskazówek zegara.

## Czyszczenie nasadki tnącej

Nasadkę tnącą oczyszcza się z włosów przez lekkie stukanie i wydmuchiwanie. Włosy można usunąć z nasadki także za pomocą dostarczonego pędzelka.

## Czyszczenie rękojeści

- ▷ Przetrzeć rękojeść lekko zwilżoną, miękką szmatką.
- 

## Problemy i sposoby ich rozwiązywania

### Produkt nie działa.

- Czy bateria nie jest wyczerpana?
- Czy bateria jest prawidłowo włożona?

### Silniczek pracuje nierówno.

- Czy nasadka tnąca nie jest zabrudzona?

### Silniczek wyłącza się.

- Czy pokrywka komory baterii jest prawidłowo zatrzaśnięta?

## Dane techniczne

Model:	601 963
Bateria:	1x LR6 (AA) / 1,5 V
Czas pracy (zasilanie baterią):	ok. 90 minut
Stopień ochrony:	IPX4
Temperatura otoczenia:	od +10°C do +40°C

Made exclusively for:

Tchibo GmbH, Überseering 18, 22297 Hamburg, Germany  
[www.tchibo.pl](http://www.tchibo.pl)

W ramach doskonalenia produktu zastrzegamy sobie prawo do wprowadzania zmian w jego konstrukcji i wyglądzie.



[www.tchibo.pl/instrukcje](http://www.tchibo.pl/instrukcje)

## Usuwanie odpadów

Produkt, jego opakowanie oraz dołączona w komplecie bateria zawierają wartościowe materiały, które powinny zostać przekazane do ponownego wykorzystania. Ponowne przetwarzanie odpadów powoduje zmniejszenie ich ilości i przyczynia się do ochrony środowiska naturalnego.

**Opakowanie** należy usunąć zgodnie z zasadami segregacji odpadów. Należy wykorzystać lokalne możliwości oddzielnego zbierania papieru, tektury oraz opakowań lekkich.



**Urządzenia**, które zostały oznaczone tym symbolem, nie mogą być usuwane do zwykłych pojemników na odpady domowe! Użytkownik jest ustawowo zobowiązany do usuwania zużytego sprzętu oddzielnie od odpadów domowych. Informacji na temat punktów zbiórki bezpłatnie przyjmujących zużyty sprzęt udzieli Państwu administracja samorządowa.



**Baterii ani akumulatorów** nie wolno usuwać jako zwykłych odpadów domowych! Użytkownik jest ustawowo zobligowany do tego, aby przekazywać zużyte baterie i akumulatory do gminnych bądź miejskich punktów zbiórki, względnie usuwać do specjalnych pojemników, udostępnionych w sklepach handlujących bateriami.

---

**Numer artykułu: 601 963**

---