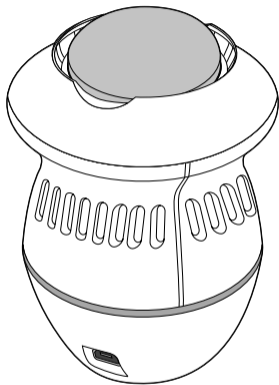


Tchibo

Elektryczny pilnik do stóp



pl Instrukcja obsługi

Tchibo GmbH D-22290 Hamburg · 117934FV02X00XII · 2021-09 · 622 709

Spis treści

2	Wskazówki bezpieczeństwa	12	Zmiana nasadek
8	Widok całego zestawu (zakres dostawy)	14	Usuwanie zrogowaciałego naskórka
9	Ładowanie akumulatora	16	Po zabiegu
10	Obsługa	17	Czyszczenie i dezynfekcja
11	Wkładanie filtra ochronnego	18	Dane techniczne
		19	Usuwanie odpadów

Wskazówki bezpieczeństwa

Produkt jest wyposażony w elementy zabezpieczające. Mimo to należy dokładnie przeczytać wskazówki bezpieczeństwa i użytkować produkt

wyłącznie w sposób opisany w tej instrukcji, aby uniknąć obrażeń ciała lub uszkodzeń sprzętu.

Zachować instrukcję do późniejszego wykorzystania.

W razie zmiany właściciela produktu należy przekazać również niniejszą instrukcję.

Przeznaczenie

Pilnik jest przeznaczony do usuwania zrogowaciałego naskórka ze stóp, dłoni i łokci.

Urządzenie zaprojektowano do użytku prywatnego - nie nadaje się do zastosowań komercyjnych, w szczególności do wykonywania zabiegów podologicznych.

Nie wolno używać urządzenia...

... w przypadku cukrzycy lub innych zaburzeń gojenia ran.

Prawdopodobieństwo skaleczenia się podczas używania tego urządzenia jest bardzo małe. Mimo to musimy zaznaczyć, że urządzenie nie powinno być użytkowane przez osoby cierpiące na wymienione schorzenia.

... na zaczerwienionej lub podrażnionej skórze lub na skórze z oparzeniami. Urządzenia nie należy również stosować do pielęgnacji skóry, która nie jest pokryta zrogowaciałym naskórkiem, a także do zwalczania znamion, brodawek i innych zmian skórnych.

... jeżeli z urządzenia korzystała już inna osoba. Urządzenie oraz dołączone do niego nasadki powinny być używane wyłącznie przez jedną osobę. W ten sposób można zapobiec np. zarażeniu się grzybicą stóp.

NIEBEZPIECZEŃSTWO dla dzieci i osób z ograniczoną zdolnością obsługi urządzeń

- Dzieci nie mogą bawić się urządzeniem. Dzieci poniżej 8. roku życia nie mogą mieć do niego dostępu.
- Dzieci nie mogą mieć dostępu do materiałów opakowaniowych. Istnieje m.in. niebezpieczeństwo uduszenia!

- Urządzenia nie wolno stosować u małych dzieci, ponieważ mają one bardzo wrażliwą skórę.
- Urządzenie może być użytkowane przez dzieci od lat 8, a także przez osoby o ograniczonych zdolnościach fizycznych, sensorycznych lub umysłowych oraz nieposiadające doświadczenia lub odpowiedniej wiedzy, o ile osoby te znajdują się pod nadzorem lub zostały poinstruowane w zakresie bezpiecznego użytkowania urządzenia i rozumieją zagrożenia związane z jego niewłaściwym użyciem.

- Dzieci nie mogą czyścić urządzenia, chyba że mają powyżej 8 lat i podczas czyszczenia znajdują się pod nadzorem. Urządzenie nie wymaga żadnych zabiegów konserwacyjnych.

OSTRZEŻENIE przed obrażeniami ciała

- Urządzenie zawiera wbudowany na stałe akumulator litowy. Nie wolno wrzucać urządzenia do ognia.
Istnieje niebezpieczeństwo wybuchu!
- W przypadku wystąpienia bólu należy niezwłocznie przerwać usuwanie zrogowaciałego naskórka!
- Nie przykładać urządzenia, względnie nasadki w tym samym miejscu na skórze

przez dłuższy czas, ponieważ tarcie powoduje silne wydzielanie ciepła.

- Podczas obsługi urządzenia trzymać długie włosy z dala od obracającej się nasadki.


UWAGA - ryzyko szkód materialnych

- Chronić urządzenie przed wilgocią i nie zanurzać go w wodzie ani innych cieczach.
- Akumulator jest wbudowany na stałe. Nie wolno go samodzielnie wymieniać. Jeżeli akumulator jest uszkodzony, należy zwrócić się do zakładu specjalistycznego.

- Produkt należy chronić przed wstrząsami, upadkiem, kurzem/pyłem, wilgocią, bezpośrednim działaniem promieni słonecznych oraz skrajnymi temperaturami.
- Należy zaprzestać używania nasadki, jeżeli jest ona mocno zużyta.
Nie używać urządzenia, jeżeli jest uszkodzone.
Wszelkie naprawy urządzenia należy zlecać tylko zakładom specjalistycznym.
- Po każdym użyciu należy dokładnie wyczyścić urządzenie zgodnie z opisem w rozdziale „Czyszczenie i dezynfekcja”, aby uniknąć tłustych osadów i innych pozostałości.

- Do czyszczenia nie należy używać silnych chemikaliów ani agresywnych lub rysujących powierzchnię środków czyszczących.

Podczas uruchamiania urządzenia lub ładowania akumulatora ...

- ... należy przestrzegać danych technicznych zasilacza sieciowego USB w przypadku podłączania urządzenia do sieci elektrycznej za pośrednictwem takiego zasilacza. Urządzenie można podłączać wyłącznie do zasilacza sieciowego o klasie ochronności II (symbol: ).

... w przypadku podłączenia do komputera należy zamknąć wszystkie otwarte aplikacje, aby uniknąć utraty danych w przypadku wystąpienia problemów.

... w przypadku korzystania z powerbanku należy przestrzegać danych technicznych oraz instrukcji obsługi powerbanku.

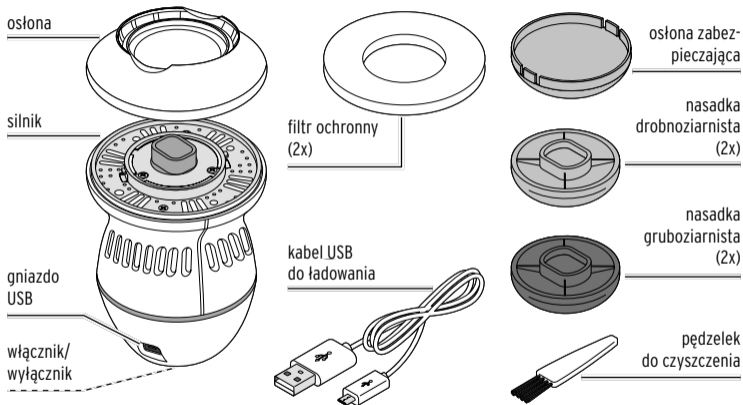
Wskazówka

Powstawanie zrogowaciałego naskórka, szczególnie na stopach, jest zjawiskiem normalnym. Jego warstwa nie powinna jednak stać się zbyt gruba i twarda, gdyż może sprawiać ból. Nadmierne rogowacenie naskórka może być skutkiem noszenia zbyt małych lub źle

dobrych butów, wady postawy stóp lub wyjątkowo suchej skóry. W przypadku nadmiernego rogowacenia naskórka należy spróbować pozbyć się przyczyn i poradzić się lekarza.

Aby zapobiec nadmiernemu rogowaceniu naskórka, warto stosować regularne kąpiele stóp, a następnie smarować skórę kremem. Ponadto należy zwrócić uwagę na dobrze dopasowane obuwie i w miarę możliwości zmieniać je codziennie

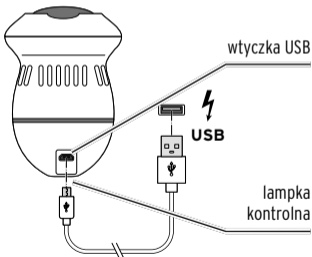
Widok całego zestawu (zakres dostawy)



Ładowanie akumulatora

Przed pierwszym użyciem urządzenia należy całkowicie naładować akumulator.

W tym celu urządzenie musi być wyłączone. Nie używać go w trakcie procesu ładowania.



- ▶ Podłączyć urządzenie do zasilacza sieciowego z gniazdem USB (nie wchodzi w zakres dostawy) w sposób pokazany na rysunku. Ładowanie rozpoczyna się automatycznie. Lampka kontrolna świeci na czerwono. Ładować akumulator, dopóki lampka kontrolna nie zgaśnie.

Czas ładowania rozładowanego akumulatora: ok. 150 minut

Czas pracy akumulatora po całkowitym naładowaniu: ok. 40 minut (poziom prędkości 1), ok. 38 minut (poziom prędkości 2).

Obsługa



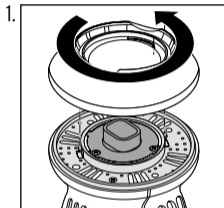
OSTRZEŻENIE przed
obrażeniami ciała

- W przypadku wystąpienia bólu należy niezwłocznie przerwać usuwanie zrogowaciałego naskórka!
- Podczas obsługi urządzenia trzymać długie włosy z dala od obracającej się nasadki.

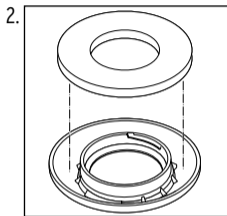


- Nie myć stóp bezpośrednio przed zabiegiem. Nasadka nie będzie prawidłowo działać na miękkiej skórze. Dlatego należy zawsze przeprowadzać zabieg na całkowicie suchej skórze.
- Należy zawsze pozostawiać niewielką ilość zrogowacenia, aby skóra była nadal chroniona.

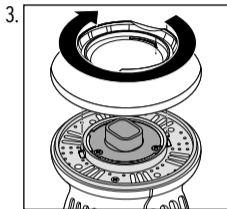
Wkładanie filtra ochronnego



Przekręcić osłonę do oporu w kierunku przeciwnym do ruchu wskazówek zegara i zdjąć ją ku górze.



Odwrócić zdjętą osłonę i umieścić filtr ochronny po jej wewnętrznej stronie.



Ponownie odwrócić osłonę i przykręcić ją do oporu zgodnie z kierunkiem ruchu wskazówek zegara.

Zmiana nasadek



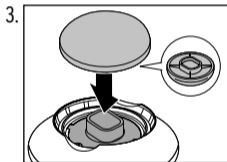
Nasadka drobnoziarnista pomaga usuwać cieńsze warstwy zrogowaciałego naskórka, a ponadto przydaje się do wykończenia pielęgnacji po użyciu nasadki gruboziarnistej.



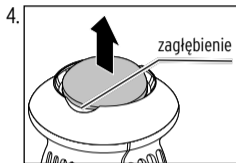
Nasadka gruboziarnista służy do usuwania grubszych warstw zrogowaciałego naskórka.

1. Wyłączyć urządzenie.

2. Przed każdym użyciem sprawdzić, czy nasadka nie jest uszkodzona. Nie używać uszkodzonych lub mocno zużytych nasadek.



Aby założyć nasadkę, umieścić ją na urządzeniu w sposób pokazany na rysunku i docisnąć do oporu w dół.



Aby zdjąć nasadkę, wsunąć palce w zagłębienia po jej obu stronach i pociągnąć nasadkę do góry.

Usuwanie zrogowaciałego naskórka

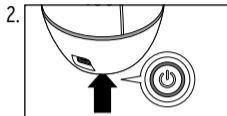


OSTRZEŻENIE -

niebezpieczeństwo odniesienia obrażeń ciała

Nie pozostawiać nasadki w tym samym miejscu na skórze przez dłuższy czas, ponieważ tarcie powoduje silne wydzielanie ciepła.

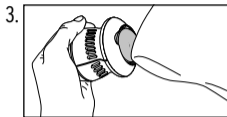
1. Jedną ręką napiąć skórę, która ma zostać poddana zabiegowi.



Aby włączyć urządzenie, wcisnąć i przytrzymać włącznik/wyłącznik przez ok. 3 sekundy.

Lampka kontrolna we włączniku/wyłączniku świeci na zielono.

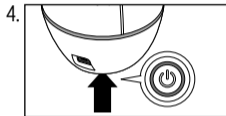
Nasadka obraca się z normalną prędkością (poziom prędkości 1).



Ostrożnie poprowadzić obracającą się nasadkę z lekkim naciskiem po partii zrogowaciałego naskórka, która ma zostać usunięta.

- ▷ **Aby zwiększyć prędkość**, nacisnąć ponownie krótko włącznik/wyłącznik. Lampka kontrolna we włączniku/wyłączniku świeci na czerwono.

Nasadka obraca się z dużą prędkością (poziom prędkości 2).



Aby wyłączyć urządzenie, wcisnąć i przytrzymać włącznik/wyłącznik przez ok. 3 sekundy. Lampka kontrolna na spodzie urządzenia gaśnie.


Po zabiegu

- ▷ Natrzeć poddaną zabiegowi skórę odpowiednim środkiem do pielęgnacji ciała. Nie stosować produktów pielęgnacyjnych, które mogą podrażnić skórę, np. dezodorantów.
- ▷ Po każdym użyciu oczyścić nasadki w sposób opisany w rozdziale „Czyszczenie i dezynfekcja”.
- ▷ Po użyciu zawsze zakładać na nasadkę osłonę zabezpieczającą.

Czyszczenie i dezynfekcja

- ▷ Nasadki należy czyścić za pomocą dołączonego pędzelka.
- ▷ W razie potrzeby przetrzeć urządzenie lekko zwilżoną w wodzie ściereczką.
- ▷ W razie potrzeby zdezynfekować nasadki alkoholem etylowym dostępnym w aptece.

Dane techniczne

Model:	622 709
Wejście:	5 V / 1 A, micro USB
Akumulator: (przebadano wg UN 38.3)	litowo-jonowy 3,7 V DC, 800 mAh energia znamionowa: 2,96 Wh
Klasa ochronności:	III 
Temperatura otoczenia:	od +10°C do +40°C

Made exclusively for:
Tchibo GmbH, Überseering 18,
22297 Hamburg, Germany
www.tchibo.pl



W ramach doskonalenia produktu zastrzegamy sobie prawo do wprowadzania zmian w jego konstrukcji i wyglądzie.

Usuwanie odpadów

Urządzenie, jego opakowanie oraz wbudowany akumulator zawierają wartościowe materiały, które powinny zostać przekazane do ponownego wykorzystania. Ponowne przetwarzanie odpadów powoduje zmniejszenie ich ilości i przyczynia się do ochrony środowiska naturalnego.

Opakowanie należy usunąć zgodnie z zasadami segregacji odpadów. Należy wykorzystać lokalne możliwości oddzielnego zbierania papieru, tektury oraz opakowań lekkich.



Urządzenia, które zostały oznaczone tym symbolem, nie mogą być usuwane do zwykłych pojemników na odpady domowe!

Użytkownik jest ustawowo zobowiązany do usuwania zużytego sprzętu oddzielnie od odpadów domowych. Informacji na temat punktów zbiórki bezpłatnie przyjmujących zużyty sprzęt udzieli Państwu administracja samorządowa.



Baterii ani akumulatorów

nie wolno usuwać jako zwykłych odpadów domowych!

Użytkownik jest ustawowo zobligowany do tego, aby przekazywać zużyte baterie i akumulatory do gminnych bądź miejskich punktów zbiórki, względnie usuwać do specjalnych pojemników, udostępnionych w sklepach handlujących

bateriami. Urządzenia elektryczne, baterie i akumulatory zawierają zarówno wartościowe materiały, jak i substancje niebezpieczne. W przypadku nieprawidłowego przechowywania i usuwania mogą one szkodzić zdrowiu oraz środowisku naturalnemu.

Uwaga! To urządzenie zawiera akumulator, który ze względów bezpieczeństwa jest wbudowany na stałe i nie da się go wyjąć, nie niszcząc obudowy produktu. Nieprawidłowy demontaż akumulatora może stwarzać zagrożenie dla bezpieczeństwa użytkownika. Z tego powodu należy przekazać zużyty produkt w stanie nieotwartym do punktu zbiórki, który zadba o właściwą utylizację urządzenia oraz zawartego w nim akumulatora.



www.tchibo.pl/instrukcje

Numer artykułu: 622 709
