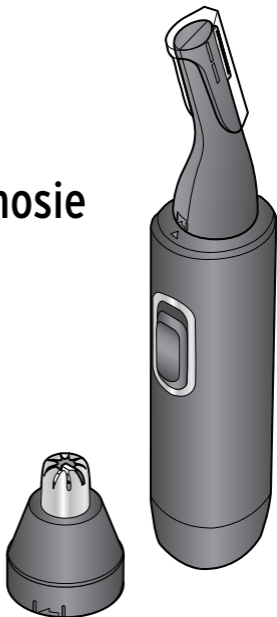




Tchibo

Trymer do włosów w nosie i uszach



pl Instrukcja obsługi

Drodzy Klienci!

Dzięki kilku różnym końcówkom nowy trymer pozwoli Państwu nie tylko szybko i bezpiecznie usunąć uciążliwe włosy z nosa i z uszu, lecz także schludnie przyciąć bokobrody, brodę oraz włosy na karku. Końcówka grzebieniowa z dwiema długościami cięcia umożliwi precyzyjne przycięcie brwi.

Wbudowana lampka pomoże Państwu prowadzić trymer pewnie i dokładnie.

Po użyciu wszystkie części można schować do praktycznej torebki.

Życzymy wiele radości i satysfakcji z użytkowania tego produktu.

Zespół Tchibo



www.tchibo.pl/instrukcje

Spis treści

- 3 Wskazówki bezpieczeństwa**
 - 6 Widok całego zestawu (zakres dostawy)**
 - 7 Przygotowanie do użytkowania**
 - 7 Wkładanie baterii
 - 8 Mocowanie i zdejmowanie końcówek
 - 8 Włączanie i wyłączanie trymera
 - 9 Obsługa**
 - 9 Wycinanie włosków w nosie
 - 10 Usuwanie włosków w uszach
 - 11 Przycinanie konturów
 - 11 Przycinanie brwi
 - 13 Czyszczenie**
 - 13 Po każdym użyciu
 - 14 Czyszczenie systemu tnącego w końcówce konturowej
 - 15 Czyszczenie końcówki tnącej i grzebieniowej
 - 15 Czyszczenie rękojeści
 - 16 Problemy i sposoby ich rozwiązywania**
 - 17 Usuwanie odpadów**
 - 19 Dane techniczne**
-

Wskazówki bezpieczeństwa



Należy dokładnie przeczytać wskazówki bezpieczeństwa i używać urządzenia tylko w sposób opisany w niniejszej instrukcji obsługi, aby uniknąć niezamierzonych urazów ciała lub uszkodzeń sprzętu. Zachować instrukcję do późniejszego wykorzystania. W razie zmiany właściciela produktu należy przekazać również tę instrukcję.

Przeznaczenie

Trymer jest przeznaczony do usuwania włosów w nosie i uszach oraz do przycinania bokobrodów, brody, włosów na karku i brwi.

Zaprojektowano go do użytku prywatnego i nie nadaje się do celów komercyjnych.

NIEBEZPIECZEŃSTWO - zagrożenie dla dzieci

- Nie stosować urządzenia u dzieci. Urządzenie oraz wszystkie akcesoria należy przechowywać poza zasięgiem dzieci.

- Materiały opakowaniowe oraz drobne części trzymać z dala od dzieci. Istnieje m.in. niebezpieczeństwo uduszenia i obrażeń ciała!
- Połknięcie baterii może być śmiertelnie niebezpieczne. Jeżeli bateria została połknięta, może to w ciągu 2 godzin doprowadzić do ciężkich wewnętrznych poparzeń chemicznych oraz do śmierci. Dlatego zarówno nowe, jak i zużyte baterie oraz produkt należy przechowywać poza zasięgiem dzieci. W razie przypuszczenia, że bateria została połknięta lub dostała się do organizmu w inny sposób, należy natychmiast zasięgnąć pomocy lekarskiej.

OSTRZEŻENIE przed obrażeniami ciała

- Nie wprowadzać końcówek trymera głębiej niż na 0,5 cm do ucha lub nosa, gdyż może wówczas dojść do uszkodzenia błony bębenkowej lub błony śluzowej nosa.
- Podczas użycia należy dopilnować, aby końcówka była stabilnie osadzona.
- Jeżeli dojdzie do uszkodzenia urządzenia lub końcówek, urządzenie nie może być dalej stosowane. Należy stosować wyłącznie oryginalne akcesoria.

- Dołączonej do urządzenia baterii nie wolno ładować, rozbierać na części, wrzucać do ognia ani zwierać.
- W przypadku wycieku z baterii należy unikać kontaktu ze skórą, oczami i śluzówkami. W razie potrzeby należy opłukać miejsca kontaktu wodą i natychmiast udać się do lekarza.

UWAGA - ryzyko szkód materialnych

- Podczas wkładania baterii zwrócić uwagę na prawidłowe ułożenie biegunów (+/-).
- Podczas czyszczenia urządzenia pokrywka komory baterii musi być szczelnie zamknięta.
- Nigdy nie zanurzać urządzenia w wodzie.
- Po użyciu urządzenie należy wyłączyć, a na końcówkę konturową nałożyć osłonę zabezpieczającą.
- Baterie oraz produkt należy chronić przed działaniem nadmiernego ciepła. Baterię należy wyjąć z urządzenia, gdy jest zużyta lub gdy urządzenie nie będzie przez dłuższy czas używane. Dzięki temu można uniknąć szkód, które mogą powstać wskutek wycieku elektrolitu.

Widok całego zestawu (zakres dostawy)

włącznik/wyłącznik

rękojeść

lampa

wałek napędowy

osłona zabezpieczająca

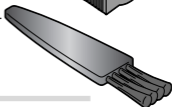
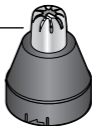
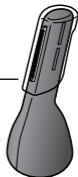
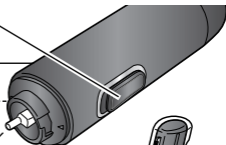
końcówka konturowa
do bokobrodów/brody/włosów na karku

końcówka tnąca
do włosów w uszach/nosie

końcówka grzebieniowa
do brwi

pędzelek do czyszczenia

Nie ujęto na ilustracji:
pokrowiec do przechowywania

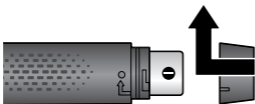


Przygotowanie do użytkowania

Wkładanie baterii

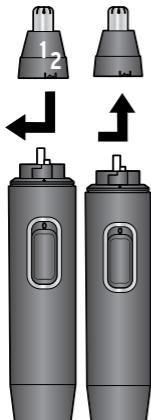


1. Obrócić pokrywkę komory baterii do oporu w kierunku przeciwnym do ruchu wskazówek zegara i zdjąć ją z urządzenia.
2. Włożyć załączoną baterię (patrz „Dane techniczne”). Zwrócić przy tym uwagę na właściwe ułożenie biegunów (+/-).



3. Założyć z powrotem pokrywkę komory baterii i obrócić ją do oporu w kierunku zgodnym z ruchem wskazówek zegara.

Mocowanie i zdejmowanie końcówek



Końcówki mocowane są za pomocą zatrzasku bagnetowego.

▷ Aby zamocować końcówkę, nasadzić ją oznaczeniem **1** na oznaczenie na rękojeści i przekręcić w kierunku zgodnym z ruchem wskazówek zegara, aż oznaczenie **2** będzie wskazywać na oznaczenie na rękojeści.

▷ Aby zdjąć końcówkę, przekręcić ją w kierunku przeciwnym do ruchu wskazówek zegara, a następnie zdjąć.

Włączanie i wyłączanie trymera

1. Zdjąć osłonę zabezpieczającą (jeśli jest założona).
2. W celu włączenia lub wyłączenia urządzenia przesunąć włącznik/wyłącznik do przodu (**I**) lub do tyłu (**O**).

Gdy urządzenie jest włączone, wbudowana lampka świeci.

Obsługa



- Podczas stosowania urządzenia należy zawsze korzystać z lustra.
- Po każdym użyciu należy wyczyścić trymer zgodnie z opisem zawartym w rozdziale „Czyszczenie”. Następnie założyć na urządzenie końcówkę konturową, a na nią nasadzić osłonę zabezpieczającą.

Wycinanie włosów w nosie



OSTRZEŻENIE - niebezpieczeństwo odniesienia obrażeń ciała

- Nie wprowadzać końcówek trymera głębiej niż 0,5 cm do nosa, gdyż może wówczas dojść do uszkodzenia błony śluzowej.



1. Założyć na rękojeść końcówkę tnącą.
2. Włączyć trymer i ostrożnie wprowadzić końcówkę tnącą do przedniej części dziurki w nosie.

3. Ostrożnie usunąć włoski, wykonując trymerem ruchy okrężne.

Usuwanie włosków w uszach



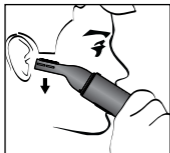
OSTRZEŻENIE - niebezpieczeństwo odniesienia obrażeń ciała

- Nie wprowadzać końcówki tnącej do przewodu słuchowego, gdyż może wówczas dojść do uszkodzenia błony bębenkowej.



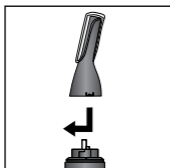
1. Założyć na rękkojeść końcówkę tnącą.
2. Włączyć trymer i wprowadzić go ostrożnie do zewnętrznej części ucha.
3. Ostrożnie prowadzić końcówkę tnącą po owłosionych częściach ucha.

Przycinanie konturów

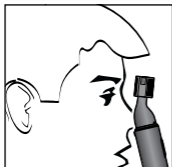
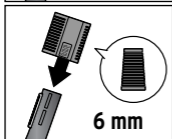
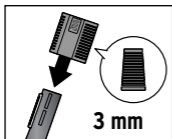


1. Założyć na rękojeść końcówkę konturową.
2. Włączyć trymer.
3. Przeciągnąć końcówkę konturową po powierzchni skóry od góry do dołu pod niewielkim kątem bez dociskania. Nie przesuwac urządzenia z dołu do góry ani w bok.

Przycinanie brwi



1. Założyć na rękojeść końcówkę konturową i zdjąć osłonę zabezpieczającą.



2. Nasadzić końcówkę grzebieńniową na koniec końcówki konturowej - w zależności od pożądanej długości włosów dłuższymi lub krótszymi ząbkami do przodu.
3. Ostrożnie poprowadzić grzebień wzdłuż brwi zgodnie z kierunkiem wzrostu włosów.

Czyszczenie

UWAGA - ryzyko szkód materialnych

- Nigdy nie zanurzać urządzenia w wodzie.
- Pokrywka komory baterii musi być szczelnie zamknięta.
- Do czyszczenia nie należy używać szorujących lub żrących środków czyszczących, twardych szczotek itp.

Po każdym użyciu

Trymer należy czyścić po każdym użyciu.

1. Wyłączyć trymer.

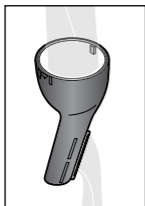
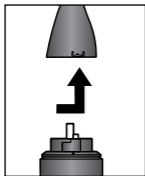


2. Przepłukać wciąż założoną końcówkę pod ciepłą, bieżącą wodą.
3. Oczyszczoną końcówkę i ewentualnie rękojeść osuszyć za pomocą miękkiej ściereczki.

- ▷ Przed schowaniem urządzenia założyć na nie końcówkę konturową z osłoną zabezpieczającą. W ten sposób urządzenie jest optymalnie chronione.

Czyszczenie systemu tnącego w końcówce konturowej

System tnący należy czyścić po co trzecim użyciu.



1. Wyłączyć trymer.
2. Obrócić końcówkę konturową w kierunku przeciwnym do ruchu wskazówek zegara i ją zdjąć.
3. Krótco opłukać odsłonięty wałek napędowy urządzenia.
4. Przepłukać końcówkę konturową z systemem tnącym pod bieżącą wodą i pozostawić do całkowitego wyschnięcia.
5. Ponownie nałożyć końcówkę konturową na urządzenie i dokręcić w kierunku zgodnym z ruchem wskazówek zegara.

6. W razie potrzeby wytrzeć rękojeść do sucha miękką ściereczką.
7. Założyć osłonę zabezpieczającą na urządzenie.

Czyszczenie końcówki tnącej i grzebieniowej

Końcówkę tnącą oraz grzebieniową oczyścić z włosów, lekko w nie stukając i dmuchając. Włosy można usunąć z końcówek także za pomocą dołączonego pędzelka.

Czyszczenie rękojeści

Przetrzeć rękojeść lekko zwilżoną, miękką szmatką.

Problemy i sposoby ich rozwiązywania

- | | |
|---|---|
| <ul style="list-style-type: none">• Produkt nie działa. | <ul style="list-style-type: none">• Czy bateria nie jest wyczerpana?• Czy bateria jest prawidłowo włożona? |
| <ul style="list-style-type: none">• Silniczek pracuje nierówno. | <ul style="list-style-type: none">• Czy końcówka tnąca nie jest zabrudzona? |
| <ul style="list-style-type: none">• Silniczek wyłącza się. | <ul style="list-style-type: none">• Czy pokrywka komory baterii jest prawidłowo zatrzaśnięta? |
-

Usuwanie odpadów

Produkt, jego opakowanie oraz dołączona w komplecie bateria zawierają wartościowe materiały, które powinny zostać przekazane do ponownego wykorzystania.

Ponowne przetwarzanie odpadów powoduje zmniejszenie ich ilości i przyczynia się do ochrony środowiska naturalnego.

Opakowanie należy usunąć zgodnie z zasadami segregacji odpadów. Należy wykorzystać lokalne możliwości oddzielnego zbierania papieru, tektury oraz opakowań lekkich.



Urządzenia, które zostały oznaczone tym symbolem, nie mogą być usuwane do zwykłych pojemników na odpady domowe!

Użytkownik jest ustawowo zobowiązany do usuwania zużytego sprzętu oddzielnie od odpadów domowych. Informacji na temat punktów zbiórki bezpłatnie przyjmujących zużyty sprzęt udzieli Państwu administracja samorządowa.



Baterii nie wolno usuwać jako zwykłych odpadów domowych!

Użytkownik jest ustawowo zobligowany do tego, aby przekazywać zużyte baterie do gminnych bądź miejskich punktów zbiórki, względnie usuwać do specjalnych pojemników, udostępnionych w sklepach handlujących bateriami.

Dane techniczne

Model:	387 282
Bateria:	1x LR6 (AA) / 1,5 V
Czas pracy (zasilanie baterią):	ok. 90 minut
Stopień ochrony:	IPX4
Temperatura otoczenia:	od +10°C do +40°C

Made exclusively for:

Tchibo GmbH, Überseering 18, 22297 Hamburg, Germany

www.tchibo.pl

W ramach doskonalenia produktu zastrzegamy sobie prawo do wprowadzania zmian w jego konstrukcji i wyglądzie.

