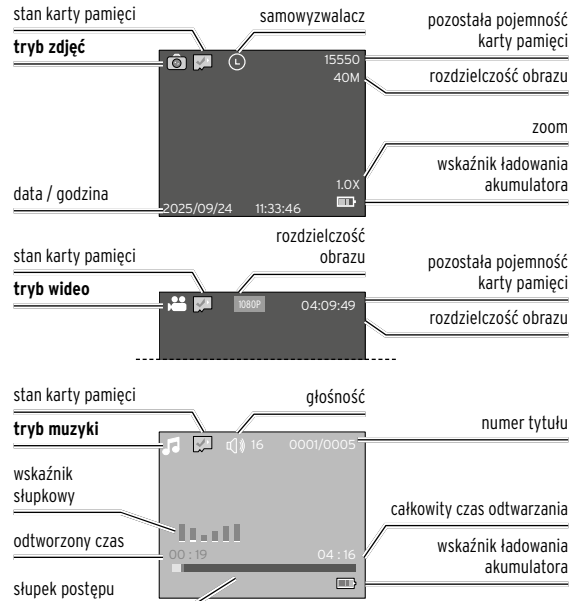
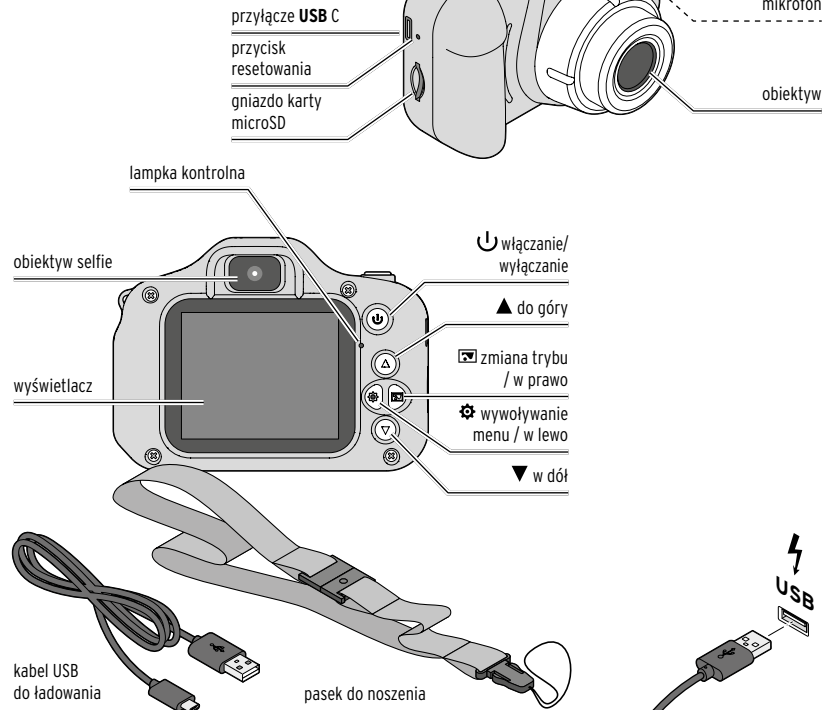


# Aparat fotograficzny dla dzieci

pl Instrukcja użytkownika



## Uwaga! Wskazówki bezpieczeństwa

Należy dokładnie przeczytać wskazówki bezpieczeństwa i używać produkt zgodnie z niniejszą instrukcją, aby uniknąć przypadkowych urazów ciała lub szkód.

Zachować instrukcję do późniejszego wykorzystania. W razie zmiany właściciela produktu należy przekazać również niniejszą instrukcję.

### Przeznaczenie

- Produkt jest przeznaczony do wykonywania zdjęć cyfrowych i nagrywania sekwencji wideo.
- Produkt zaprojektowano do użytku prywatnego - nie nadaje się do zastosowań komercyjnych. Produkt może być używany tylko w umiarkowanych warunkach klimatycznych.

**!** Zwracać uwagę na prywatność innych!

**• Produkt nie nadaje się dla dzieci w wieku poniżej 36 miesięcy. Zawiera drobne elementy. Niebezpieczeństwo udławienia.**

• Przed przekazaniem produktu dziecku należy usunąć wszystkie materiały opakowaniowe. Niebezpieczeństwo udławienia.

## Niebezpieczeństwo porażenia prądem elektrycznym

- Nie zanurzać produktu w wodzie ani innych cieczach.
- Nie używać urządzenia w wilgotnym otoczeniu.
- Nie używać produktu, jeśli jest w widoczny sposób uszkodzony.
- Nie wprowadzać żadnych zmian w produkcie. Nie otwierać obudowy na siłę. Wszelkie naprawy produktu należy zlecać tylko zakładom specjalistycznym.

Nieprawidłowo wykonane naprawy mogą stwarzać poważne zagrożenie dla użytkownika.

- Podczas ładowania produktu należy pamiętać o następujących kwestiach:
- Akumulatory mogą być ładowane wyłącznie pod nadzorem osoby dorosłej.
  - Do ładowania należy używać wyłącznie przystosowanych do tego celu zasilaczy sieciowych (patrz „Dane techniczne”).
  - Nie wolno używać niesprawnych zasilaczy sieciowych ani próbować ich naprawiać.

• Urządzenie należy podłączać tylko do prawidłowo zainstalowanego gniazdka elektrycznego, którego parametry są zgodne z danymi technicznymi zasilacza sieciowego.

Produktu nie wolno podłączać do zasilania w wilgotnych pomieszczeniach.

• Należy wyciągnąć zasilacz sieciowy z gniazdka elektrycznego, jeśli podczas pracy urządzenia wystąpią zakłócenia, po każdym użyciu, podczas burzy i przed czyszczeniem urządzenia.

Należy przy tym zawsze ciągnąć za zasilacz sieciowy, a nie za kabel zasilający.

• Na produkcie ani w jego pobliżu nie należy ustawiać żadnych naczyń wypełnionych cieczą, np. wazonów z kwiatami. Naczynie może się przewrócić, a zawarta w nim ciecz może negatywnie wpłynąć na bezpieczeństwo elektryczne urządzenia. Istnieje niebezpieczeństwo porażenia prądem elektrycznym.

## Niebezpieczeństwo eksplozji/pożaru/oparzeń

• Nie wolno samodzielnie wymieniać ani demontować wbudowanego akumulatora. Istnieje niebezpieczeństwo eksplozji wskutek niewłaściwej wymiany akumulatora. W przypadku wymiany należy stosować tylko akumulator tego samego lub równoważnego typu. W przypadku, gdy akumulator jest uszkodzony, należy skontaktować się z zakładem specjalistycznym.

• Nie stawiać w pobliżu produktu żadnych źródeł otwartego ognia, takich jak np. palące się świece. Świece i inne źródła otwartego ognia należy zawsze trzymać z dala od produktu, aby zapobiec rozprzestrzenieniu się ognia.

• Produkt zawiera akumulatory litowe. Nie wolno ich rozbić ani w części, wrzucać do ognia ani zwiercać.

• Akumulatorów nie wolno modyfikować ani deformować / podgrzewać / rozbić na części. Uszkodzone akumulatory nie mogą mieć kontaktu z wodą.

• Unikać składowania, ładowania czy używania produktu w skrajnych temperaturach i przy bardzo niskim ciśnieniu powietrza (np. na dużych wysokościach).

## Szkody materialne

• Produktu nie wolno zanurzać w wodzie ani innych cieczach. Chroń produkt także przed wodą kapiącą i rozpryskową.

• W przypadku przeniesienia produktu z zimnego miejsca w ciepłe, w urządzeniu może dojść do skroplenia wilgoci. Urządzenie powinno wówczas pozostać wyłączone przez kilka godzin.

• Nie wolno dopuścić do upadku produktu ani narażać go na silne wstrząsy.

• W żadnym wypadku nie wolno otwierać ani usuwać części obudowy. Nie wolno wkładać żadnych przedmiotów w otwory obudowy.

• Produkt należy chronić przed wysoką temperaturą, powstającą np. na skutek bezpośredniego działania promieni słonecznych lub grzejników, jak również przed działaniem pyłu i wilgoci.

• Podczas wkładania lub wyjmowania karty pamięci zwracać uwagę, aby aparat oraz dłoń i karta pamięci były całkowicie suche.

• Przed czyszczeniem aparatu należy odłączyć go od komputera.

• Do czyszczenia nie należy używać silnych chemikaliów ani agresywnych lub rysujących powierzchni środków czyszczących.

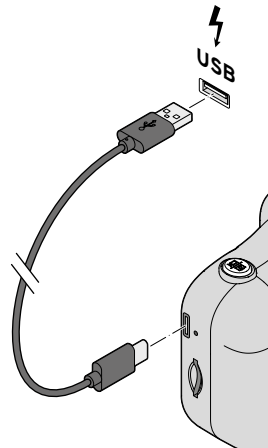
## Uwaga - utrata danych

• Nie rozłączać połączenia między aparatem a komputerem, jeśli trwa czytanie, zapisywanie lub usuwanie danych. Może to prowadzić do utraty danych. Przed wyłączeniem aparatu lub wyjęciem karty pamięci rozłączyć najpierw połączenie z komputerem.

• Nie zbliżać aparatu ani kart pamięci do magnesów bądź pól magnetycznych. Magnetyzm może spowodować uszkodzenie lub całkowite usunięcie zapisanych danych. Ponadto może dojść do trwałych błędów na nośnikach pamięci. Również uszkodzenie produktu lub naprawy mogą spowodować nieodwracalną utratę danych.

## Wskazówka

• Aparat i karta pamięci mogą być ciepłe w dotyku po dłuższym ciągłym używaniu. Jest to zjawisko normalne i nie oznacza nieprawidłowości działania.



### Ładowanie akumulatora

**!** Symbol baterii na wyświetlaczu wskazuje poziom naładowania akumulatora.

Przed pierwszym użyciem należy całkowicie naładować akumulator. Trwa to do 2 godzin.

Potrzebny jest zasilacz sieciowy USB 5 V 1 A, inne nie są odpowiednie.

1. Wyłączyć aparat.
2. Podłączyć dołączony kabel do ładowania do przyłącza USB C aparatu i odpowiedniego zasilacza USB (poza zakresem dostawy) itp.

Po podłączeniu aparatu do źródła zasilania aparat włącza się.

Podczas ładowania lampka kontrolna świeci na czerwono. Na wyświetlaczu pojawi się - w zależności od ustawionego trybu - symbol ładowanej baterii. Gdy tylko akumulator zostanie naładowany, lampka kontrolna gaśnie.

3. Wyjąć zasilacz sieciowy z gniazdka, a kabel odłączyć od aparatu.

### Wskazówki dotyczące akumulatorów

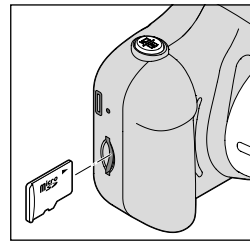
• Jeśli wyświetlana jest tylko niewielka pojemność akumulatora, należy go natychmiast naładować. Jeśli akumulator jest całkowicie rozładowany i nie można włączyć aparatu, należy ładować akumulator przez co najmniej 30 minut.

• Aby jak najdłużej utrzymać pełną pojemność akumulatorów, należy nawet w przypadku nieużywania całkowicie naładować akumulatory raz na 2-3 miesiące.

• Akumulatory należy ładować przy temperaturze otoczenia od +10°C do +40°C.

• Czas działania akumulatorów jest najdłuższy w temperaturze pokojowej. Im niższa temperatura otoczenia, tym krótszy czas działania.

**!** W przypadku podłączenia urządzenia do komputera w celu naładowania należy przestrzegać wszystkich zwyczajowych środków dotyczących tworzenia kopii zapasowych danych.



### Wkładanie karty microSD

Do zapisywania zdjęć i klipów wideo używać aparatu z kartą microSD do 32 GB (poza zakresem dostawy).

1. Wyłączyć aparat i odłączyć go w razie potrzeby od źródła zasilania.
2. Wsunąć kartę w gniazdo jak pokazano na ilustracji, aż się wyczuwalnie zatrzaśnie. Kartę można włożyć tylko w jednej orientacji. Nie używać siły, jeśli nie można jej włożyć, zamiast tego należy sprawdzić orientację.

▷ Aby wyjąć kartę, należy ją krótko nacisnąć, co spowoduje jej wysunięcie. Wyciągnąć ją całkowicie.

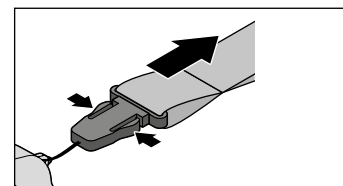
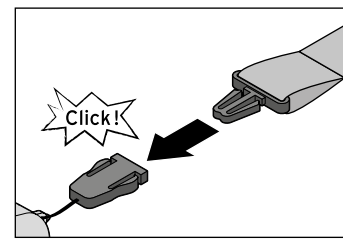
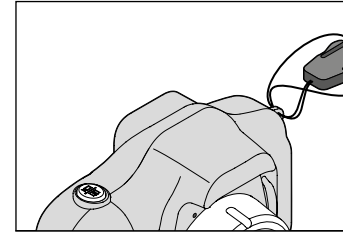
### Wskazówki dot. karty microSD

**!** Informacje na temat formatowania karty microSD znajdują się na odwrocie w sekcji **Ustawienia > Format**.

Karta microSD musi zostać sformatowana w aparacie. Spowoduje to utworzenie folderu „DCIM”. Tutaj aparat zapisuje utworzone pliki. W tym folderze można również przechowywać pliki MP3 z komputera w celu odtwarzania muzyki za pomocą aparatu.

Uwaga: Bez karty microSD nie można nagrywać klipów wideo.

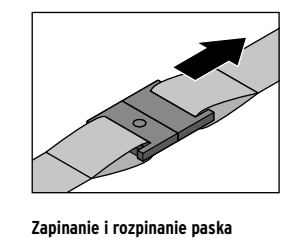
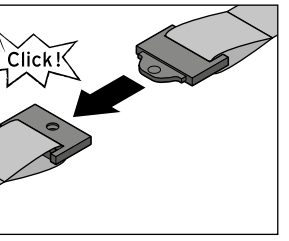
**!** Aparat jest kompatybilny tylko z kartami pamięci w formacie FAT32. Aby używać kart pamięci o pojemności **64 GB**, należy je sformatować na komputerze do formatu **FAT32** przy użyciu specjalnego oprogramowania do formatowania. Standardowe oprogramowanie systemu Windows nie może tego zrobić. W Internecie dostępne są jednak różne odpowiednie do tego celu programy, które można bezpłatnie pobrać.



### Mocowanie paska nośnego

Do aparatu można przymocować dołączony pasek do noszenia. Pętlę na rękę można łatwo odpiąć, jeśli przeskadza.

1. Odłączyć pętlę na rękę od klipsa, naciskając boczne sprężyny i ściągając pętlę na rękę.
2. Zamocować klips na aparacie.
3. Przypiąć z powrotem pętlę na rękę.



### Zapinanie i rozpinanie paska nośnego

1. Aby zipnąć pętlę na rękę paska nośnego, należy spiąć ze sobą oba końce paska.
2. Aby rozpiąć pętlę na rękę, należy rozsunąć oba końce.

## Włączanie/wyłączanie

**Włączanie** - nacisnąć i przytrzymać, aż lampka kontrolna zaświeci się na niebiesko. Rozlegnie się melodia sygnału i włączy się wyświetlacz.

**Wyłączanie** - nacisnąć i przytrzymać aż rozlegnie się melodia sygnału. Wyświetlacz się wyłączy, lampka kontrolna zgaśnie.

W zależności od wstępnie wybranego ustawienia, aparat przełącza się po ok. 1-5 minutach bez naciśnięcia przycisku w tryb gotowości, wyświetlacz gaśnie, a lampka kontrolna świeci wciąż na niebiesko.

W celu aktywacji nacisnąć **krótko**. W zależności od wstępnie wybranego ustawienia aparat wyłączy się całkowicie po kolejnych 2 minutach.

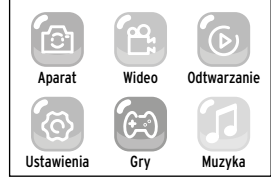
### Nawigacja w menu

Do przełączania między poszczególnymi punktami menu służą przyciski strzałek. Jeśli widocznych jest kilka punktów menu, aktualnie wybrany punkt menu pulsuje. Naciśnięcie przycisku wywołania u góry aparatu powoduje potwierdzenie wyboru.

**Krótkie** naciśnięcie włącznika/wyłącznika powoduje anulowanie i powrót do wyższego poziomu.

## Tryby pracy

Po włączeniu najpierw pojawi się ekran powitalny, a następnie menu startowe z trybami pracy **Aparat - Video - Odtwarzanie - Ustawienia - Gry - Muzyka**.



### Tryb aparatu

W pamięci wewnętrznej aparatu można zapisać do 50 zdjęć. Aby trwale zapisać zdjęcia - lub przenieść zapisane w pamięci wewnętrznej zdjęcia na komputer przy użyciu USB, należy włożyć kartę microSD (patrz rozdział na odwrocie). Na wyświetlaczu pojawi się symbol karty pamięci z **zielonym haczykiem**. Jeśli nie włożono karty pamięci, wyświetlony zostanie symbol **czerwonego X**. Funkcje dot. zdjęć:

Nacisnąć **krótko** u góry aparatu w celu zrobienia zdjęcia.

Nacisnąć i **przytrzymać** w celu powiększenia obrazu.

Nacisnąć i **przytrzymać** w celu zmniejszenia obrazu.

Nacisnąć **krótko** w celu wyboru różnych filtrów, efektów, ram, wyświetlanych naklejek itd.

Nacisnąć **krótko**, aby włączyć samowyzwalacz (ustawienie wstępne 5 s). Na wyświetlaczu pojawi się symbol zegara. Samowyzwalacz można wstępnie włączyć w **Ustawieniach - „Timer nagrywania”** i wybrać **Wyłącz - 2 s - 5 s - 10 s**. Jednak po wyłączeniu samowyzwalacza w trybie aparatu, przy następnym włączeniu ustawienie wstępne będzie wynosiło znowu 5 s.

Nacisnąć **krótko** w celu przełączenia z normalnego obiektywu na obiektyw selfie.

Nacisnąć **krótko**, aby powrócić do menu startowego.

### Tryb wideo

Tryb wideo może być używany tylko po włożeniu karty microSD.

Nacisnąć **krótko** u góry aparatu, aby rozpocząć i zatrzymać nagrywanie wideo. Wbudowany mikrofon rejestruje jednocześnie dźwięk.

### Przed rozpoczęciem nagrywania ...

Nacisnąć **krótko** w celu wyboru różnych filtrów, efektów, ram, wyświetlanych naklejek itd.

Nacisnąć **krótko**, aby ...

... włączyć **zwolnione tempo**.

Nagrana scena jest odtwarzana wolniej.

... włączyć **film poklatkowy**.

Nagrana scena jest odtwarzana szybciej.

Nacisnąć **krótko** w celu przełączenia z normalnego obiektywu na obiektyw selfie.

Nacisnąć **krótko**, aby powrócić do menu startowego.

**Tryb odtwarzania**  
W tym miejscu można wyświetlić zdjęcia (JPG) i klipy wideo (AVI) utworzone przy użyciu aparatu. Wyświetlanie zdjęć zapisanych w pamięci wewnętrznej jest możliwe tylko bez włożonej karty microSD.

Nacisnąć **krótko**, aby wyświetlić zapisane zdjęcia i klipy wideo.

Nacisnąć **krótko** u góry, aby rozpocząć i zatrzymać odtwarzanie klipów wideo.

**Usuwanie zdjęć / filmów**

Nacisnąć **krótko**, aby wyświetlić menu usuwania **Jedno** lub **Wszystkie**.

Nacisnąć **krótko** w celu wyboru pomiędzy „Anuluj” a „Wykonaj”.

Nacisnąć **krótko**, aby potwierdzić.

### Ustawienia

Tutaj można skonfigurować różne ustawienia aparatu.

Nacisnąć **krótko**, aby wybrać punkt menu.

Nacisnąć **krótko** w celu potwierdzenia.

### Rozmiar (zdjęcia)

Nacisnąć **krótko** w celu wyboru pomiędzy **40 MP, 20 MP, 18 MP a 16 MP** (rozdzielczość zdjęć). Rzeczywista rozdzielczość to 640x480p, pozostałe wartości są interpolowane.

Nacisnąć **krótko** w celu potwierdzenia.

Nacisnąć **krótko**, aby wyjść z punktu menu bez zmiany.

**Timer nagrywania** (zdjęcia)

Nacisnąć **krótko**, aby wybrać między **Wyłącz, 2 s, 5 s, 10 s** (czas do wyzwolenia zdjęcia).

Nacisnąć **krótko** w celu potwierdzenia.

Nacisnąć **krótko** w celu potwierdzenia.

**Rozdzielczość (wideo)**

Nacisnąć **krótko** w celu wyboru pomiędzy **1080p, 720p a VGA** (rozdzielczość wideo).

**VGA** to rzeczywista rozdzielczość 640x480p, pozostałe wartości są interpolowane.

Nacisnąć **krótko** w celu potwierdzenia.

Nacisnąć **krótko**, aby wyjść z punktu menu bez zmiany.

### Znacznik czasu

Tutaj można ustawić, czy data i godzina mają być wyświetlane na zdjęciu.

Nacisnąć **krótko**, aby wybrać Włącz lub Wyłącz.

Nacisnąć **krótko** w celu potwierdzenia.

Nacisnąć **krótko**, aby wyjść z punktu menu bez zmiany.

## Język

Nacisnąć **krótko**, aby wybrać język.

Nacisnąć **krótko** w celu potwierdzenia.

Nacisnąć **krótko**, aby wyjść z punktu menu bez zmiany.

### LCD wyl.

Tutaj można ustawić, czy i kiedy wyświetlacz ma się wyłączać, gdy nie jest używany.

Nacisnąć **krótko** w celu wyboru pomiędzy **Wyłącz, 3 min, 2 min a 1 min**.

Nacisnąć **krótko** w celu potwierdzenia.

Nacisnąć **krótko**, aby wyjść z punktu menu bez zmiany.

**Auto. Wyłączanie**

Tutaj można ustawić, czy i kiedy aparat ma się wyłączać, gdy nie jest używany.

Nacisnąć **krótko** w celu wyboru pomiędzy **Wyłącz, 3 min a 5 min**.

Nacisnąć **krótko** w celu potwierdzenia.

Nacisnąć **krótko**, aby wyjść z punktu menu bez zmiany.

### Głośność

Nacisnąć **krótko**, aby regulować głośność (zarówno sygnałów dźwiękowych, jak i plików MP3) od 0 do 7.

Nacisnąć **krótko** w celu potwierdzenia.

Nacisnąć **krótko**, aby wyjść z punktu menu bez zmiany.

**Format** (karta microSD) Tutaj można sformatować włożoną kartę microSD.

Nacisnąć **krótko**, aby wybrać **Anuluj** lub **Wykonaj**. Uwaga:

W przypadku potwierdzenia **OK** w drugim kroku nie będzie ponownego zapytania, a karta zostanie natychmiast sformatowana.

Nacisnąć **krótko** w celu potwierdzenia.

Nacisnąć **krótko**, aby wyjść z punktu menu bez zmiany.

### Data/godz...

Nacisnąć **krótko**, aby zmienić wartość w górę / w dół.

Nacisnąć **krótko**, aby potwierdzić zmianę i przejść do następnej pozycji, a na koniec nacisnąć przycisk jeszcze raz, aby wyjść z pozycji menu.

Nacisnąć **krótko**, aby wyjść z punktu menu bez zmiany.

### Reset systemu

Tutaj można zresetować wszystkie ustawienia urządzenia do ustawień fabrycznych. Nie dotyczy to danych na karcie microSD.

Nacisnąć **krótko**, aby wybrać **Anuluj** lub **Wykonaj**. Uwaga:

W przypadku potwierdzenia **OK** w 2. kroku, nie będzie ponownego zapytania, a aparat zostanie natychmiast zresetowany.

Nacisnąć **krótko**, aby potwierdzić.

Nacisnąć **krótko**, aby wyjść z punktu menu bez zmiany.

### Wersja

Tutaj można sprawdzić aktualną wersję oprogramowania.

### Tryb gier

Tutaj można znaleźć różne gry komputerowe.

Nacisnąć **krótko** w celu wybrania gry.

Nacisnąć **krótko** u góry aparatu, aby potwierdzić.

Nacisnąć **krótko** w celu poruszania się w grze w lewo, prawo, do góry lub w dół.

Nacisnąć **krótko**, aby wyjść z gry.

### Tryb muzyki

W celu załadowania muzyki do aparatu, włożyć kartę microSD z plikami MP3.

Nacisnąć **krótko**, aby dokonać wyboru między różnymi utworami muzycznymi.

Nacisnąć **krótko**, aby ustawić głośność między 0 a 16.

Nacisnąć **krótko** u góry aparatu, aby rozpocząć i zatrzymać odtwarzanie.

Nacisnąć **krótko**, aby wyjść z listy.

## Łączenie z komputerem ...

... **przy użyciu** karty microSD w aparacie.

1. Podłączyć aparat do gniazda USB komputera za pomocą dołączonego kabla USB i włączyć aparat.

Na wyświetlaczu pojawi się symbol połączenia.

2. Otworzyć nowo wyświetlony folder DCIM aparatu.

3. Pliki MP3 można skopiować z komputera do folderu w aparacie.

4. Użytkownik może kopiować zdjęcia lub klipy wideo z folderów aparatu do swojego komputera.

## Problemy i sposoby ich rozwiązywania

Aparat nie ładuje się lub nie można go włączyć:

- Akumulator jest wyczerpany? Przed włączeniem aparatu należy ładować akumulator przez co najmniej 30 minut.

- Sprawdzić, czy zasilacz sieciowy jest odpowiedni: wyjście **5 V 1 A**. Akumulator nie będzie ładowany przy użyciu innych zasilaczy sieciowych.

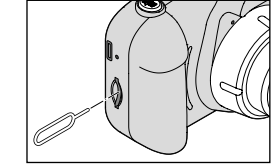
- Sprawdzić lampkę kontrolną: jeśli świeci się na czerwono, akumulator jest ładowany; jeśli zgaśnie, akumulator jest naładowany.

- Gdy akumulator jest w pełni naładowany, ...  
... wyjąć kartę microSD i włożyć ją ponownie.  
... zresetować urządzenie.

- Zakłócenia kolorów na wyświetlaczu.  
- Zresetować urządzenie.

## Brak reakcji aparatu

1. Wykonać reset, naciskając przycisk resetowania w otworze obok gniazda USB za pomocą spiczastego przedmiotu (np. wygiętego spinacza do papieru).



2. Włączyć potem aparat, naciskając długo.

## Czyszczenie

► Kurz na obiektywie lub wyświetlaczu można zdmuchnąć za pomocą małej dmuchawy do aparatów. Można też użyć miękkiego pędzla.

► W razie potrzeby można ostrożnie przetrzeć obudowę wilgotną ściereczką.

## Usuwanie odpadów

Urządzenie, jego opakowanie oraz wbudowany akumulator zawierają wartościowe materiały, które powinny zostać przekazane do ponownego wykorzystania. Ponowne przetwarzanie odpadów powoduje zmniejszenie ich ilości i przyczynia się do ochrony środowiska naturalnego. **Opakowanie** należy usunąć zgodnie z zasadami. Należy wykorzystać lokalne możliwości oddzielnego zbierania papieru, tektury oraz opakowań lekkich.

**Urządzenia, baterie i akumulatory**, które oznaczono tym symbolem, nie mogą być wrzucane do zwykłych pojemników na odpady domowe!

Użytkownik jest ustawowo zobowiązany do utylizacji zużytego sprzętu oddzielnie od odpadów domowych. Urządzenia elektryczne zawierają substancje niebezpieczne. W przypadku nieodpowiedniego składowania i niewłaściwej utylizacji mogą one stanowić

zagrożenie dla środowiska naturalnego i zdrowia ludzi. Informacji na temat punktów zbiórki bezpłatnie przyjmujących zużyty sprzęt udziela administracja samorządowa.

Zużyte baterie i akumulatory należy przekazywać do gminnych bądź miejskich punktów zbiórki lub oddawać w sklepach sprzedających baterie. Przed utylizacją należy zakleić taśmą styki baterii/akumulatorów litowych.

**Uwaga!** To urządzenie zawiera akumulator, który ze względów bezpieczeństwa jest wbudowany na stałe i nie może być wyjęty bez zniszczenia obudowy produktu. Nieprawidłowy demontaż może stwarzać zagrożenie dla bezpieczeństwa użytkownika. Z tego powodu należy przekazać produkt w stanie nieotwartym do punktu zbiórki, który zadba o właściwą utylizację sprzętu oraz akumulatorów.

Dane techniczne	
Model:	734 962
Masa:	64 g
Wymiary:	85*64*50 mm
Akumulator:	litowo-jonowy 3,7 V 600 mAh
Energia znamionowa:	2,22 Wh (przebadano wg UN 38.3)
Producent:	Denver Germany GmbH, Steinbachstr. 60, 94036 Passau, Germany (Niemcy) contact.hq@denver.eu 11/2025
Wejście:	5 V DC 1 A USB
Czas ładowania:	ok. 2 godzin
Czas działania z pełnym akumulatorem:	ok. 5 minut (ciągłe nagrywanie, w zależności od warunków otoczenia, w niskich temperaturach akumulator rozładowuje się szybciej)
Zasilacz sieciowy (poza zakresem dostawy):	Wejście: AC 100-240 V 50/60 Hz Wyjście: DC 5 V 1,0 A Do ładowania należy używać wyłączony zasilaczy sieciowych o klasie ochrony II, zatwierdzonych do użytku z urządzeniami gospodarstwa domowego.
Czujnik:	0,3 MP CMOS
Rozdzielczość zdjęć:	40 MP, 20 MP, 18 MP, 16 MP, 12 MP, 8 MP, 5 MP, 3 MP, 2 MP (interpolowana)

Rozdzielczość wideo:	1080P (1440x1080), 720P (1280x720) (interpolowana)
Obiektyw:	stała ostrość
Kąt otwarcia:	70°
Zoom cyfrowy:	4-krotny
Wyświetlacz:	LCD
Rozmiar:	2" IPS
Rozdzielczość:	220x176
Głośnik:	1 W
Temperatura otoczenia:	od +10 do +40°C
Wilgotność otoczenia:	od 20 do 85%
Gniazdo dla:	microSD do 32 GB
Format zdjęć:	JPG
Format wideo:	AVI
Format muzyki:	MP3
Złącza:	gniazdo karty microSD, złącze USB C
Kompatybilność z:	Windows XP / Vista / 7 / 8 / OS X 10.8



## Numer artykułu: 734 962

Producent: Denver Germany GmbH, Steinbachstr. 60, 94036 Passau, Germany (Niemcy)