


Tchibo

Chronograf



 Instrukcja obsługi

Tchibo GmbH D-22290 Hamburg · 109298HB66XX · 2020-06

Drodzy Klienci!

Państwa nowy chronograf to zegarek wielofunkcyjny, który wyróżnia się ciekawym, wyrazistym wzornictwem.

Życzymy Państwu, aby chronograf odmierzał same piękne chwile.

Zespół Tchibo



Usunąć folie zabezpieczające.



www.tchibo.pl/instrukcje

Spis treści

- 4 Widok całego zestawu (zakres dostawy)**
 - 5 Nastawianie czasu i daty**
 - 6 Czas zegarowy
 - 7 Nastawianie czasu i daty
 - 8 Szybka korekta daty
 - 9 Funkcja stopera**
 - 10 Wskazywanie pomiarów stopera
 - 11 Prosty pomiar czasu
 - 12 Pomiar czasu z przerwami
 - 14 Pomiar międzyczasu (z kontynuacją pomiaru w tle)
 - 16 Ręczne ustawianie wskazówek stopera w pozycji zerowej
 - 17 Regulacja metalowej bransolety**
 - 22 Znaczenie informacji na odwrocie zegarka**
 - 23 Porady pielęgnacyjne i wskazówki**
-

Widok całego zestawu (zakres dostawy)

wskazówka godzinowa

wskazówka minutowa

stoper start/stop

wskazówka
minutowa stopera

wskazanie 24-godzinne

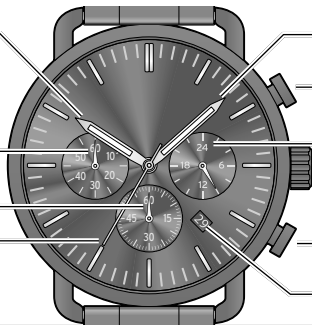
główka regulacyjna

sekundnik stopera

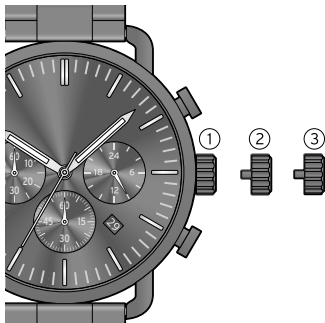
zerowanie stopera

sekundnik

data



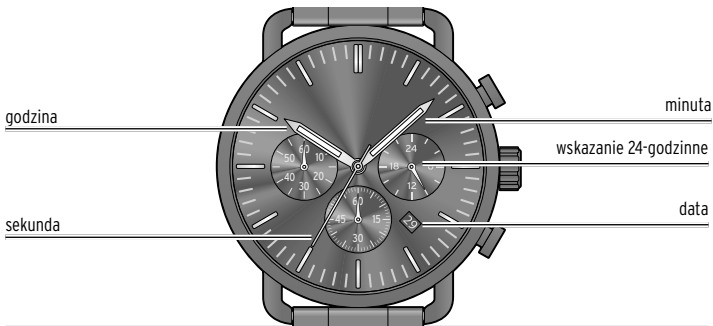
Nastawianie czasu i daty



Główkę regulacyjną można ustawić w trzech pozycjach:

- ① Pozycja normalna
- ② Szybka korekta daty
- ③ a) zatrzymywanie i ustawianie wskazówek zegarka
b) nastawianie daty
c) nastawianie wskazówek stopera

Czas zegarowy



Nastawianie czasu i daty

1. Wyciągnąć główkę regulacyjną do pozycji ③. W tej pozycji zegarek jest wyłączony.
2. Kręcąc główką w kierunku zgodnym z ruchem wskazówek zegara, jednocześnie nastawić minuty, godzinę oraz datę.

Nastawiając czas zwrócić uwagę na wskazaniu 24-godzinnym, czy jest godzina 12:00 czy 24:00.



- Najdokładniej można ustawić zegarek według sygnału czasu (np. z radia lub telewizji). Wyciągnąć główkę regulacyjną, gdy wskazówka sekundowa znajdzie się na godzinie 12:00. Ustawić dokładny czas zegarowy. Wcisnąć główkę regulacyjną wraz z ostatnim sygnałem pełnej godziny.
- Zmiana daty następuje między godziną 23:00 a 24:00

Szybka korekta daty

Dzięki funkcji szybkiej korekty daty można ustawić datę bez przestawiania czasu zegarowego.

Wyciągnąć główkę regulacyjną do połowy do pozycji ② i obracać w kierunku zgodnym z ruchem wskazówek zegara, aż wskazana zostanie prawidłowa data.



Funkcja ta przydaje się po miesiącach o liczbie dni mniejszej niż 31.

Funkcja stopera

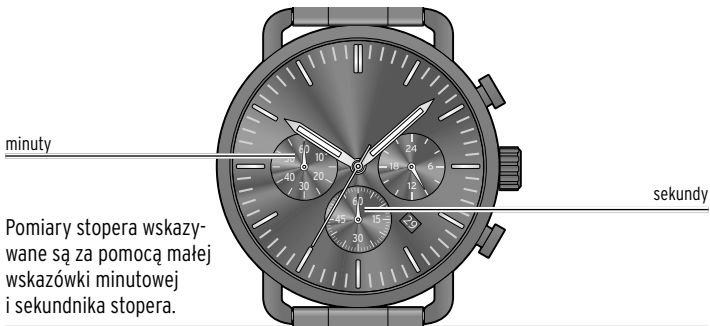
Dzięki funkcji stopera możliwy jest pomiar czasu do 60 minut. Niezależnie od pomiaru czasu nadal można odczytać aktualny czas zegarowy za pomocą dużych wskazówek.

Przed rozpoczęciem pomiaru wskazówki stopera muszą być ustawione w pozycji „60”:

- ▷ Jeżeli wskazówki nie są ustawione w powyższej pozycji, wówczas należy nacisnąć przycisk zerowania stopera.

Jeżeli wskazówki stopera nie dają się ustawić w pozycji „60” za pomocą przycisku zerowania, wówczas konieczne jest ręczne ustawienie ich w tej pozycji. Bliższe informacje na ten temat zawarto w rozdziale „Ręczne ustawianie wskazówek stopera w pozycji zerowej”.

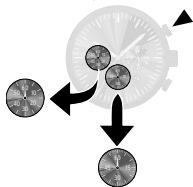
Wskazywanie pomiarów stopera



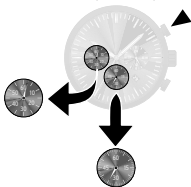
Pomiary stopera wskazwane są za pomocą małej wskazówki minutowej i sekundnika stopera.

Prosty pomiar czasu

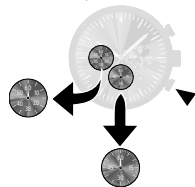
stoper start



stoper stop



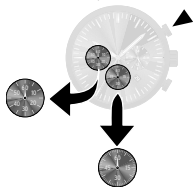
wyzerowanie



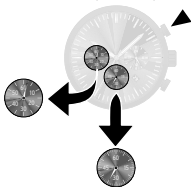
Zmierzony czas wskazywany jest w sekundach i minutach.

Pomiar czasu z przerwami

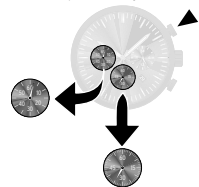
stoper start



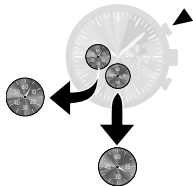
stoper stop



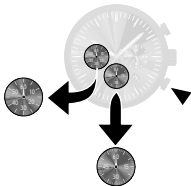
ponowny start



stoper stop

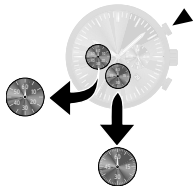


wyzerowanie

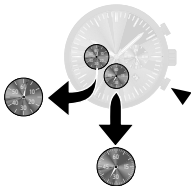


Pomiar międzyczasu (z kontynuacją pomiaru w tle)

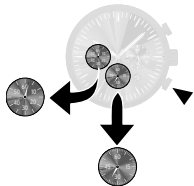
stoper start



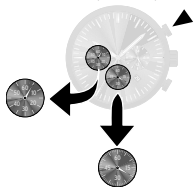
pomiar międzyczasu



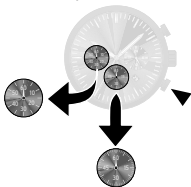
stoper start



stoper stop



wyzerowanie



Ręczne ustawianie wskazówek stopera w pozycji zerowej

Jeżeli przed przystąpieniem do pomiaru wskazówki stopera nie dają się ustawić w pozycji „60”, wówczas konieczne jest ręczne ustawienie ich w tej pozycji.

1. Wyciągnąć główkę regulacyjną do pozycji ③.
2. Aby ustawić wskazówki w pozycji wyjściowej, należy naciskać przycisk start/stop (wskazówki obracają się w kierunku przeciwnym do ruchu wskazówek zegara) lub przycisk zerowania (wskazówki obracają się w kierunku zgodnym z ruchem wskazówek zegara).

Wskazówka minutowa i sekundnik stopera obracają się jednocześnie.

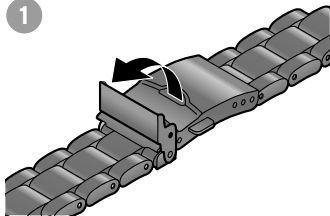


Wciśnięcie i przytrzymanie odpowiedniego przycisku sprawi, że wskazówki będą się przemieszczać w przyspieszonym tempie.

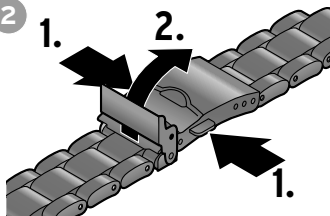
Regulacja metalowej bransolety

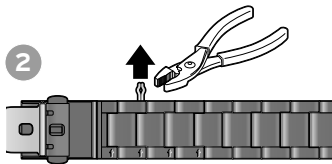
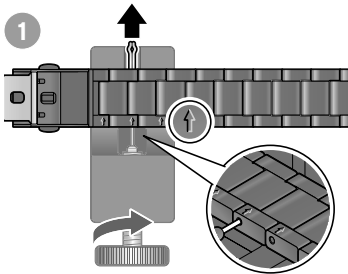


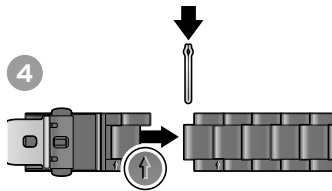
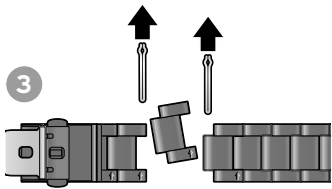
1

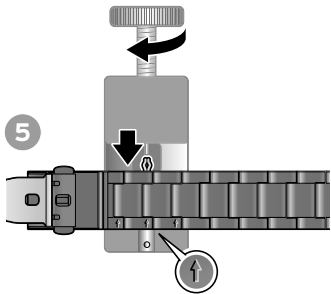


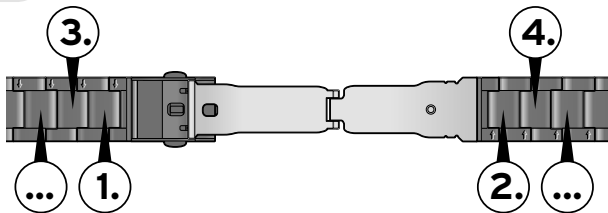
2















Znaczenie informacji na odwrocie zegarka

water resistant	3bar	5bar	10bar	20bar
	✓	✓	✓	✓
		✓	✓	✓
			✓	✓
			✓	✓
				✓

Przy całkowicie wciśniętej główce regulacyjnej zegarek zachowuje wodoszczelność podczas wykonywania czynności wymienionych w tabeli. Zegarek nie nadaje się jednak do użytku jako sprzęt nurkowy!

Porady pielęgnacyjne i wskazówki

- Zegarek chroniony jest przed wstrząsami, które występują podczas normalnego noszenia na ręce.
 - Przy całkowicie wciśniętej główce regulacyjnej zegarek zachowuje wod szczelność. Zegarek nie nadaje się jednak do użytku jako sprzęt nurkowy!
 - Nie należy narażać zegarka na skrajne wahania temperatur, aby uniknąć gromadzenia się kondensatu wewnątrz zegarka.
 - Należy bezwzględnie unikać bardzo silnych pól magnetycznych, które mogą rozregulować pomiar czasu.
 - W żadnym wypadku nie wolno samodzielnie otwierać koperty zegarka.
 - Wymiana baterii: analogowy zegarek kwarcowy zasilany jest baterią srebrową (tlenkowo-srebrową) typu 371.
- Ważne:** Nie należy na dłużej pozostawiać zużytej baterii w zegarku, gdyż może dojść do odgazowania i w konsekwencji do uszkodzenia zegarka.

Numer artykułu: 602 099

Made exclusively for:

Tchibo GmbH, Überseering 18, 22297 Hamburg, Germany, www.tchibo.pl