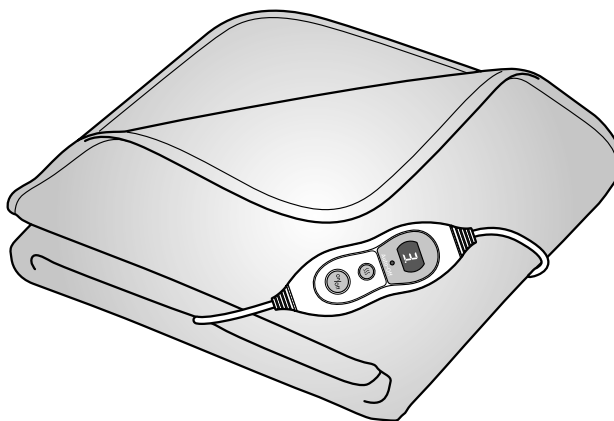




Koc elektryczny / Narzuta elektryczna



Spis treści


Drodzy Klienci!

Państwa nowy koc elektryczny zapewnia przyjemne ciepło i jest wykonany z wysokiej jakości delikatnego, miękkiego flauszu. Sześć stopni grzania pozwala na optymalną regulację ciepła.

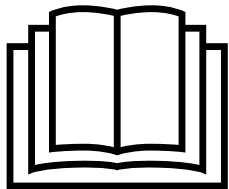
Dla Państwa bezpieczeństwa po ok. 3 godzinach koc wyłącza się automatycznie.

Życzymy zawsze błogiego odpoczynka podczas używania tego produktu.

Zespół Tchibo

 Produkt jest giętkim urządzeniem grzewczym o niewielkim zużyciu prądu. Nagrzewa się on w przeciągu jedynie kilku minut. Sprawdzając temperaturę, należy pamiętać, że temperatura odczuwana na dłoni jako letnia, na powierzchni ciała może okazać się gorąca.

3	Na temat tej instrukcji	12	Czyszczenie i przechowywanie
4	Wskazówki bezpieczeństwa	12	Pranie koca elektrycznego
8	Dane techniczne	13	Przechowywanie
9	Widok całego zestawu (zakres dostawy)	14	Problemy i sposoby ich rozwiązywania
10	Obsługa	14	Usuwanie odpadów
10	Włączanie	16	Gwarancja
10	Wyłączanie	16	Serwis i naprawy
11	Automatyczne wyłączanie	16	Linia Obsługi Klienta



Przeczytać instrukcję! Ważne informacje
- zachować do późniejszego wykorzystania!

Na temat tej instrukcji

Produkt jest wyposażony w elementy zabezpieczające. Mimo to należy dokładnie przeczytać wskazówki bezpieczeństwa i użytkować produkt wyłącznie w sposób opisany w tej instrukcji, aby uniknąć niezamierzonych urazów ciała lub uszkodzeń sprzętu.

Zachować instrukcję do późniejszego wykorzystania. W razie zmiany właściciela produktu należy przekazać również niniejszą instrukcję.

Symbole w niniejszej instrukcji:



Ten symbol ostrzega przed niebezpieczeństwem odniesienia urazów ciała.



Ten symbol ostrzega przed niebezpieczeństwem odniesienia obrażeń ciała wskutek porażenia prądem elektrycznym.

Hasło **NIEBEZPIECZEŃSTWO** ostrzega przed możliwymi ciężkimi obrażeniami ciała i zagrożeniem życia.

Hasło **OSTRZEŻENIE** ostrzega przed obrażeniami ciała i poważnymi szkodami materialnymi.

Hasło **UWAGA** ostrzega przed lekkimi obrażeniami lub uszkodzeniami.



W ten sposób oznaczono informacje uzupełniające.

Znaki na kocu elektrycznym, których trzeba przestrzegać



Przeczytać wskazówki i instrukcję obsługi



Nie wbijać igieł lub innych ostrych przedmiotów



Nie używać w stanie złożonym lub zwiniętym



Nie nadaje się dla dzieci poniżej 3 lat



Można prać w pralce w programie do prania tkanin delikatnych w temperaturze maks. 30°C



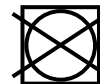
Nie wybielać



Nie prasować



Nie czyścić chemicznie



Nie suszyć w suszarce bębnowej

Wskazówki bezpieczeństwa



Przeznaczenie

- Koc elektryczny jest przeznaczony do celów opisanych w niniejszej instrukcji obsługi i służy do wykorzystania w prywatnym gospodarstwie domowym. Koc elektryczny nie nadaje się do użytku w szpitalach, zakładach opieki zdrowotnej itp.
- Koca elektrycznego nie wolno używać jako podkładki (np. pod prześcieradło).
- Koc elektryczny nie jest sprzętem medycznym i nie jest przewidziany do celów medycznych ani terapeutycznych.

NIEBEZPIECZEŃSTWO dla dzieci i osób z ograniczoną zdolnością obsługi urządzeń

- Urządzenie nie może być używane przez dzieci w wieku do 3 lat, ponieważ nie potrafią one reagować na przegrzanie.
- Urządzenie nie może być używane przez dzieci w wieku od 3 do 8 lat, chyba że
 - ... temperatura została ustawiona na najniższą przez kogoś z rodziców lub dorosłego opiekuna
 - ... podczas użytkowania urządzenia znajdują się one pod stałym nadzorem rodziców lub osoby dorosłej oraz
 - ... zostały one poinstruowane w zakresie bezpiecznego użytkowania urządzenia i zrozumiały możliwe (potencjalne) zagrożenia związane z tymże użytkowaniem.

- Urządzenie może być użytkowane przez dzieci od lat 8, a także przez osoby
 - ... o ograniczonych zdolnościach fizycznych, sensorycznych lub umysłowych oraz
 - ... nieposiadające doświadczenia i/lub odpowiedniej wiedzy, o ile osoby te
 - ... znajdują się pod nadzorem lub
 - ... zostały poinstruowane w zakresie bezpiecznego użytkowania urządzenia i
 - ... zrozumiały ewentualne zagrożenia wynikające z niewłaściwego użytkowania. Dzieciom nie wolno bawić się urządzeniem. Dzieci nie mogą przeprowadzać prac związanych z czyszczeniem i konserwacją urządzenia, chyba że podczas tych prac znajdują się pod nadzorem.
- Materiały opakowaniowe trzymać z dala od dzieci. Istnieje m.in. niebezpieczeństwo uduszenia!

NIEBEZPIECZEŃSTWO dla osób z rozrusznikiem serca

- Pola elektromagnetyczne, których źródłem jest ten produkt, w niektórych przypadkach mogą zakłócić pracę rozrusznika serca. Ich wartości są jednak znacznie niższe od wartości granicznych. Przed użyciem tego produktu należy zasięgnąć opinii lekarza i producenta rozrusznika serca.

Nie używać koca elektrycznego w przypadku...

- ... osób z zaburzonym odczuwaniem ciepła. Małe dzieci są bardziej wrażliwe na ciepło. Zażywaniu pewnych leków lub niektórym chorobom, np. cukrzycy, mogą towarzyszyć zaburzenia w odczuwaniu temperatury. Osoby niepełnosprawne lub niedołążne nie zawsze są w stanie zasygnalizować, że jest im za ciepło.
- ... dzieci poniżej 3 lat, osób niedołążnych, chorych lub nieodczuwających ciepła, ponieważ nie potrafią one reagować na przegrzanie. W razie wątpliwości należy uprzednio skonsultować się z lekarzem.
- ... dzieci powyżej 3 lat, chyba że temperatura została ustawiona na najniższą przez kogoś z rodziców lub dorosłego opiekuna i dziecko znajduje się pod nadzorem takiej osoby.
- ... zwierząt domowych lub innych.
- Jeżeli podczas używania produktu pogorszy się samopoczucie użytkownika lub jeżeli wystąpią inne dolegliwości, należy przerwać stosowanie koca elektrycznego. W razie potrzeby skonsultować się z lekarzem.

NIEBEZPIECZEŃSTWO porażenia prądem w wyniku działania wilgoci

- Panelu obsługowego ani kabla zasilającego nie wolno wystawiać na działanie wilgoci, wody lub innych cieczy, ponieważ grozi to porażeniem prądem elektrycznym.

Podłączony do sieci elektrycznej koc również nie może być wilgotny. Urządzenia należy używać tylko wtedy, gdy jest suche - nie używać go, gdy jest mokre lub wilgotne!

- Po wypraniu należy odczekać, aż koc całkowicie wyschnie, zanim urządzenie zostanie podłączone do sieci elektrycznej za pomocą kabla zasilającego. Także gniazdo podłączeniowe panelu obsługowego musi być suche. W żadnym razie nie wolno włączać koca elektrycznego w celu jego wysuszenia. Nie wolno używać produktu, gdy jest mokry lub wilgotny!
- Nigdy nie obsługiwać panelu obsługowego wilgotnymi rękoma, nie używać koca elektrycznego na wolnym powietrzu ani w pomieszczeniach o wysokiej wilgotności powietrza.

NIEBEZPIECZEŃSTWO porażenia prądem elektrycznym

- Nie wbijać ostrych przedmiotów, np. agrałek itp., w koc elektryczny.
- Podłączać koc elektryczny tylko do gniazdka zainstalowanego zgodnie z przepisami, odpowiadającego parametrom technicznym urządzenia.
- Gniazdko elektryczne musi być łatwo dostępne, aby w razie potrzeby można było szybko wyciągnąć wtyczkę. Kabel zasilający należy poprowadzić w taki sposób, aby nikt nie mógł się o niego potknąć.

- Podczas burzy urządzenia podłączone do sieci elektrycznej mogą spowodować pożar lub porażenie prądem elektrycznym. Dlatego nie używać koca elektrycznego w czasie burzy i wyciągnąć wtyczkę z gniazdka.
- Wtyczkę należy wyciągnąć z gniazdka, ...
 - ... gdy wystąpi usterka w trakcie użytkowania,
 - ... w czasie burzy,
 - ... po każdym użyciu,
 - ... przed czyszczeniem urządzenia.
 Należy przy tym zawsze ciągnąć za wtyczkę, nigdy za kabel zasilający.
- Kabel zasilający nie może być zagięty ani przygnieciony. Kabel ten należy trzymać z dala od gorących powierzchni i ostrych krawędzi.
- Używać wyłącznie panelu obsługowego dostarczonego wraz z kocem elektrycznym.
- Panel obsługowy jest wyposażony w bezpiecznik topikowy. Po zadziałaniu bezpiecznik topikowy ulega zniszczeniu. W takim przypadku należy zaprzestać używania koca elektrycznego. Należy skontaktować się Linią Obsługi Klienta.
- Koc elektryczny podlega procesom starzenia. Z tego względu przed każdym użyciem należy sprawdzić, czy koc, panel obsługowy lub kabel zasilający nie są w widoczny sposób

zużyte bądź uszkodzone. Jeżeli wystąpią takie oznaki lub jeżeli koc był używany niezgodnie z jego przeznaczeniem, wówczas należy zaprzestać jego używania. Należy skontaktować się Linią Obsługi Klienta.

- Nie wolno wprowadzać żadnych zmian w produkcie. Nie wolno również samodzielnie wymieniać kabla zasilającego. Wszelkie naprawy koca, panelu obsługowego lub kabla zasilającego powinny być przeprowadzane w zakładzie specjalistycznym lub Centrum Serwisu. Nieprawidłowe wykonane naprawy mogą stwarzać poważne zagrożenie dla użytkownika.

OSTRZEŻENIE przed pożarem

- Nie używać produktów w aerozolu w pobliżu koca elektrycznego. W najbardziej niekorzystnym przypadku może dojść do zapłonu.
- Nie wolno uruchamiać koca elektrycznego za pomocą programatora czasowego lub osobnego systemu zdalnego sterowania.
- Nie pozostawiać koca elektrycznego bez nadzoru, kiedy jest podłączony do sieci elektrycznej.
- Nie należy używać koca elektrycznego np. jako podkładki pod prześcieradło. Koc może ulec przegrzaniu i uszkodzeniu.

OSTRZEŻENIE przed oparzeniami ciała

- Używanie koca elektrycznego przez dłuższy czas przy temperaturze ustawionej na maksimum może spowodować podrażnienia skóry i oparzenia.
- Aby uniknąć oparzeń skóry, należy przed użyciem sprawdzić wierzchem dłoni temperaturę (nie robić tego wnętrzem dłoni, ponieważ jest ono znacznie mniej wrażliwe na ciepło niż inne części ciała).
- Koca elektrycznego nie używać bezpośrednio na nieosłoniętej skórze ciała. Należy go używać wyłącznie przez ubranie.
- Należy dopilnować, aby użytkownik nie zasnął podczas użycia koca elektrycznego. Jeżeli podczas użycia koca użytkownik jest bardzo zmęczony, dla własnego bezpieczeństwa powinien wybrać stopień grzania 1.

UWAGA - ryzyko odniesienia obrażeń ciała

- Panel obsługowy wraz z kablem zasilającym ułożyć w taki sposób, aby nikt nie mógł się w nie zaplątać, powiesić na nich, potknąć o nie lub na nich stanąć.

UWAGA - ryzyko szkód materialnych

- W celu uniknięcia punktowego przegrzania i uszkodzenia koca elektrycznego nie należy włączać koca elektrycznego, jeżeli znajduje się on w stanie złożonym lub zsuniętym.

Koca elektrycznego należy używać wyłącznie w stanie rozłożonym.


- Koca elektrycznego nie wolno przygniatać, mocno zaginać ani włączać, gdy jest wilgotny/mokry. Nie wolno także włączać koca elektrycznego, jeśli znajduje się on w opakowaniu.
- Zwłaszcza przed użyciem koca elektrycznego na rozkładanym łóżku lub dzielonym materacu należy upewnić się, czy koc elektryczny lub jego kabel zasilający nie są przygniecione (np. w zawiasie) lub zwinięte. Nie zawijać koca elektrycznego w łóżku i nie zakładać go za materac.
- Na kocu elektrycznym nie wolno kłaść żadnych dużych lub ciężkich przedmiotów, takich jak na przykład walizka. Należy również unikać punktowych obciążeń. Nie układać na kocu źródeł ciepła, takich jak termofory, poduszki elektryczne itp. Także wtedy, gdy koc został już spakowany i jest w stanie złożonym, nie wolno kłaść na nim żadnych ciężkich przedmiotów, aby nie wytworzyły się ostre załamania lub zagięcia.
- Wszelkie szpiczaste i ostre przedmioty (np. biżuterię, sprzączki od pasków itp.) należy trzymać z dala od koca elektrycznego.

- Gdy koc elektryczny jest włączony, przełącznik ręczny nie może być przykryty kołdrami, poduszkami lub podobnymi przedmiotami ani leżeć bezpośrednio na kocu elektrycznym, ponieważ przełącznik nagrzewa się podczas użycia. Również kabel zasilający nie może leżeć na kocu elektrycznym lub pod nim.
- Przechowywać koc elektryczny zawsze w suchym miejscu, oddzielnym od innych źródeł ciepła.
- Podczas czyszczenia koca elektrycznego należy przestrzegać wskazówek pielęgnacyjnych podanych na wszytej etykiecie.

W przypadku nieużywania produktu:

- Jeśli koc elektryczny nie jest używany, należy przechowywać go zgodnie z opisem w rozdziale „Czyszczenie i przechowywanie”
- Przed złożeniem i schowaniem koca należy odczekać, aż ostygnie.
- Podczas przechowywania na kocu elektrycznym nie wolno kłaść żadnych ciężkich przedmiotów, aby nie wytworzyły się żadne ostre załamania czy zagięcia.

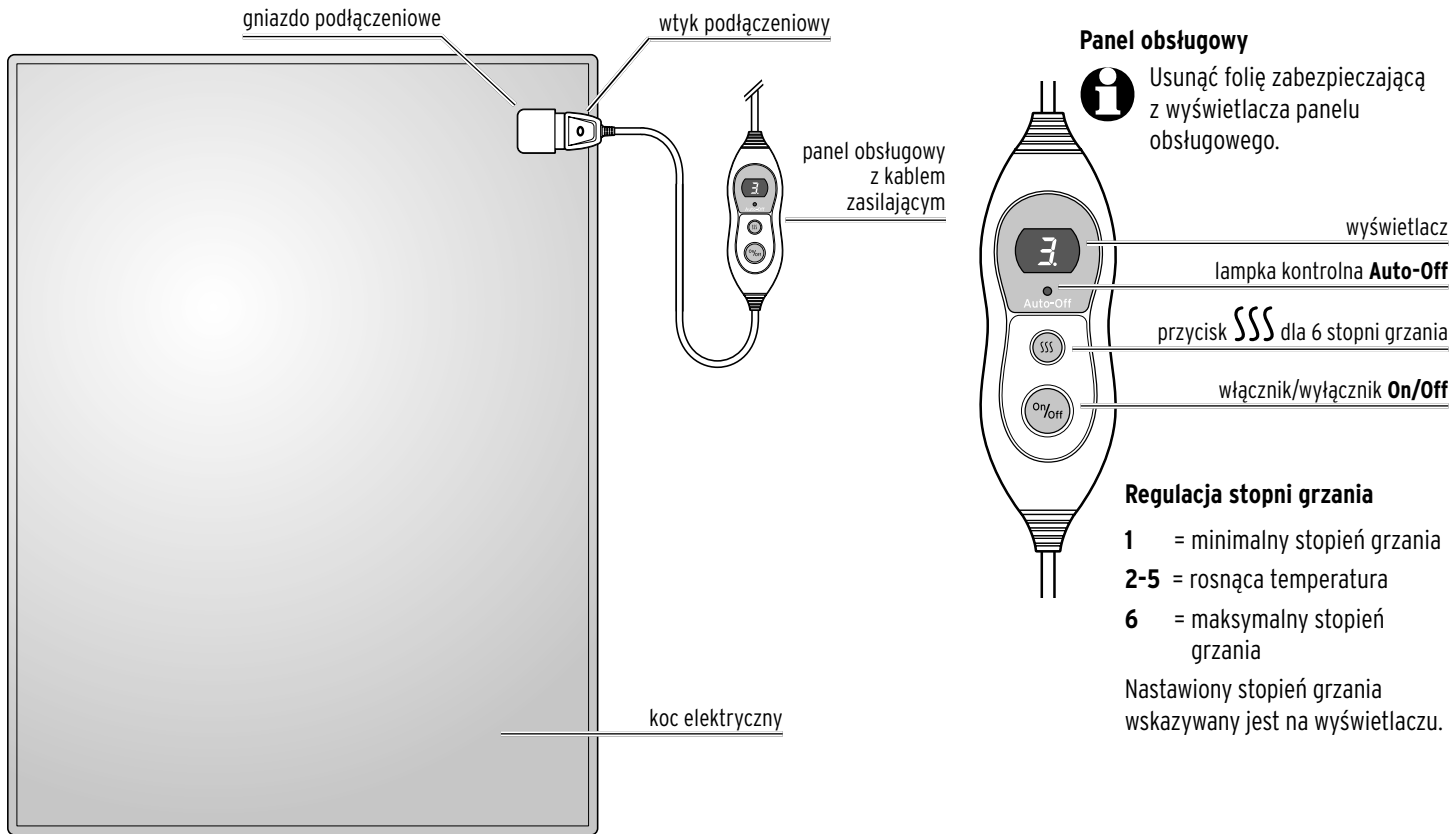
Dane techniczne

Model:	601 577
Napięcie sieciowe:	220–240 V ~ 50 Hz
Klasa ochrony:	II 
Moc:	160 W
Waga:	ok. 1,9 kg (koc elektryczny + panel obsługowy)
Temperatura otoczenia:	od +10°C do +40°C
Made exclusively for:	Tchibo GmbH, Überseering 18, 22297 Hamburg, Germany www.tchibo.pl

W ramach doskonalenia produktu zastrzegamy sobie prawo do wprowadzania zmian w jego konstrukcji i wyglądzie.



Widok całego zestawu (zakres dostawy)



Obsługa



OSTRZEŻENIE przed oparzeniami

- Użytkowanie przez dłuższy czas przy temperaturze ustawionej na maksimum może spowodować oparzenia.
- Aby uniknąć oparzeń skóry, należy przed użyciem sprawdzić wierzchem dłoni temperaturę poduszki (nie robić tego wnętrzem dłoni, ponieważ jest ono znacznie mniej wrażliwe na ciepło niż inne części ciała).

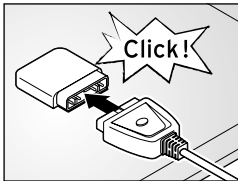


Podczas pierwszego użycia może wydzielać się lekki zapach, co jest rzeczą całkowicie normalną. Należy zapewnić wystarczającą wentylację.

- ▷ Przed użyciem przeczytać uważnie rozdział „Wskazówki bezpieczeństwa” w tej instrukcji obsługi. Znajduje się tam wiele informacji, których przestrzeganie pozwala na bezpieczne korzystanie z produktu.

Włączanie

1.



Włożyć wtyk podłączeniowy panelu obsługowego do gniazda podłączeniowego koca elektrycznego (patrz rysunek). Wtyk kabla podłączeniowego musi się zablokować.

2. Włożyć wtyczkę do gniazdka elektrycznego.

Lampka kontrolna **Auto-Off**, jak również wskazanie **8** na wyświetlaczu zapalają się na krótko, a następnie gasną.

Wskazówka: Jeżeli wtyczka zostanie najpierw podłączona do sieci elektrycznej, a dopiero potem wtyk podłączeniowy panelu obsługowego włożony do gniazda podłączeniowego koca lub jeżeli panel obsługowy został w międzyczasie odłączony od koca elektrycznego, koc elektryczny nie będzie działał. Na wyświetlaczu miga wtedy wskazanie **F**. Wyciągnąć wtyczkę z gniazodka elektrycznego, a następnie ponownie włożyć ją do gniazodka.

3. Włączyć koc elektryczny włącznikiem/wyłącznikiem **On/Off**.

Na wyświetlaczu pojawia się **1**.

4. Za pomocą przycisku **SSS** ustawić żądany stopień grzania (**1-6**). Każde naciśnięcie przycisku powoduje podwyższenie stopnia grzania o jeden. Po **6**. stopniu grzania ustawiony zostanie ponownie **1**. stopień grzania. Na stopniu grzania **6** koc nagrzewa się najszybciej.



Jeżeli koc ma być używany przez kilka godzin, proponujemy wybrać najniższy stopień grzania. W ten sposób można uniknąć przegrzania w przypadku zaśnięcia.

Wyłączanie

- ▷ Jeżeli koc elektryczny nie będzie dłużej używany, wyłączyć go włącznikiem/wyłącznikiem **On/Off** i wyciągnąć wtyczkę z gniazodka. Należy przy tym ciągnąć za wtyczkę, a nie za kabel zasilający.

Automatyczne wyłączenie

Koc elektryczny wyłącza się automatycznie po upływie ok. 3 godzin. Wskazanie na wyświetlaczu gaśnie, a lampa kontrolna **Auto-Off** świeci.

Chcąc kontynuować korzystanie z koca elektrycznego, należy postąpić w następujący sposób:

▷ Wyłączyć koc elektryczny włącznikiem/wyłącznikiem **On/Off**, a następnie ponownie go włączyć.

▷ Za pomocą przycisku **SSS** ustawić żądany stopień grzania.




Koc jest wyposażony w system bezpieczeństwa, który zapobiega przegrzaniu przez ograniczanie temperatury i w razie potrzeby wyłącza koc w przypadku wystąpienia usterki.

Jeżeli koc został wyłączony w wyniku zadziałania systemu zabezpieczenia przed przegrzaniem, odłączyć koc od zasilania elektrycznego i odczekać, aż ostygnie. Koc nie może być w dalszym ciągu używany. Należy skontaktować się Linią Obsługi Klienta.

Czyszczenie i przechowywanie

Pranie koca elektrycznego

 Częste pranie jest dużym obciążeniem dla koca. Dlatego przez cały okres użytkowania koc powinien być prany jak najrzadziej.

Należy przestrzegać wskazówek pielęgnacyjnych umieszczonych na wszytej etykiecie.

Po użyciu koca odczekać, aż całkowicie wystygnie. Dopiero wtedy można go prać.

Suchy koc elektryczny bez kabla zasilającego i panelu obsługowego waży ok. 1,7 kg. Jeżeli program do tkanin delikatnych Państwa pralki nie jest przystosowany do takiego obciążenia, należy w razie potrzeby udać się do punktu pralniczego. Punkty pralnicze są z reguły wyposażone w wystarczająco duże pralki.



NIEBEZPIECZEŃSTWO - zagrożenie życia wskutek porażenia prądem elektrycznym

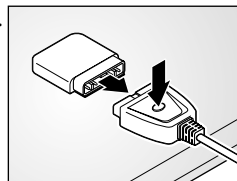
- Panelu obsługowego ani kabla zasilającego nie wolno wystawiać na działanie wilgoci, wody lub innych cieczy, ponieważ grozi to porażeniem prądem elektrycznym.

▷ Mniejsze zabrudzenia usuwać wilgotną szmatką lub gąbką, ew. z dodatkiem niewielkiej ilości delikatnego środka piorącego w płynie.

Pranie całego koca przeprowadzać w następujący sposób:

1. Wyciągnąć wtyczkę z gniazdka.

2.



Wyciągnąć wtyk podłączeniowy panelu obsługowego z gniazda podłączeniowego koca elektrycznego. Nacisnąć przycisk w górnej części wtyku podłączeniowego, aby go odblokować.

3. Odczekać, aż koc elektryczny całkowicie wystygnie.

4. Prać koc elektryczny ręcznie w letniej wodzie z dodatkiem niewielkiej ilości środka do prania tkanin delikatnych lub też w pralce, w programie do tkanin delikatnych, w temperaturze maks. 30°C.

5. Rozłożony koc elektryczny (np. na suszarce na pranie) pozostawić w ciepłym otoczeniu do całkowitego wyschnięcia. Nie suszyć koca na słońcu ani na grzejniku/kaloryferze. **W żadnym razie nie wolno włączać grzania w celu wysuszenia koca.**



NIEBEZPIECZEŃSTWO - zagrożenie życia wskutek porażenia prądem elektrycznym

- Po wypraniu należy odczekać, aż koc elektryczny całkowicie wyschnie, zanim wtyk kabla podłączeniowego zostanie podłączony do koca, a wtyczka do gniazdka elektrycznego. Nie wolno użytkować koca, gdy jest wilgotny!
- W żadnym razie nie wolno włączać koca elektrycznego w celu jego wysuszenia.

UWAGA - ryzyko szkód materialnych

- Nie suszyć w suszarce bębnowej.
- Nie suszyć na grzejniku, na słońcu ani przy użyciu innych źródeł ciepła.
- Nie prasować.
- Nie wyżymać ani nie maglować.
- Do wieszania koca nie używać klamerek do bielizny.

Przechowywanie

Jeżeli koc nie jest wykorzystywany, należy przechowywać go w następujący sposób:

- ▷ Koc elektryczny musi całkowicie ostygnąć, zanim zostanie złożony lub zrolowany i umieszczony w opakowaniu.
- ▷ Na kocu elektrycznym nie wolno kłaść żadnych ciężkich przedmiotów, aby nie wytworzyły się żadne ostre załamania czy zagięcia.
- ▷ Przechowywać koc elektryczny zawsze w suchym, chłodnym miejscu, oddzielnym od innych źródeł ciepła.

Problemy i sposoby ich rozwiązywania

- Produkt nie działa.
- Czy wtyczka jest włożona do gniazdka elektrycznego?
 - Czy wtyk podłączeniowy panelu obsługowego jest prawidłowo włożony do gniazda podłączeniowego koca?
 - Ewentualnie koc został automatycznie wyłączony po ok. 3 godzinach (wskazanie wyświetlacza gaśnie, lampka kontrolna **Auto-off** panelu obsługowego świeci). W takiej sytuacji koc elektryczny należy na chwilę wyłączyć, a następnie ponownie włączyć.
 - Koc został ewentualnie wyłączony w wyniku zadziałania systemu zabezpieczenia przed przegrzaniem. Odłączyć koc od zasilania elektrycznego i odczekać, aż ostygnie. Koc nie może być w dalszym ciągu używany. Należy skontaktować się Linią Obsługi Klienta.

- Koc elektryczny nie nagrzewa się.
- Czy wybrany został zbyt niski stopień grzania?

- Na wyświetlaczu miga **F**.
- Czy kabel zasilający został najpierw podłączony do gniazdka elektrycznego, a dopiero potem do koca elektrycznego? Czy w międzyczasie panel obsługowy został w niezamierzony sposób odłączony od koca elektrycznego? Wyciągnąć wtyczkę z gniazdka, podłączyć panel obsługowy najpierw do koca elektrycznego, a następnie do sieci elektrycznej.

Usuwanie odpadów

Produkt oraz jego opakowanie zawierają wartościowe materiały, które powinny zostać przekazane do ponownego wykorzystania. Ponowne przetwarzanie odpadów powoduje zmniejszenie ich ilości i przyczynia się do ochrony środowiska naturalnego.

Opakowanie należy usunąć zgodnie z zasadami segregacji odpadów. Należy wykorzystać lokalne możliwości oddzielnego zbierania papieru, tektury oraz opakowań lekkich.



Urządzenia oznaczone tym symbolem nie mogą być usuwane wraz z odpadami domowymi!

Użytkownik jest ustawowo zobowiązany do usuwania zużytego sprzętu oddzielnie od odpadów domowych. Informacji na temat punktów zbiórki bezpłatnie przyjmujących zużyty sprzęt udzieli Państwu administracja samorządowa.

Gwarancja

Tchibo GmbH udziela **3-letniej gwarancji** od daty zakupu.

Tchibo GmbH, Überseering 18, 22297 Hamburg, Germany

W okresie gwarancji wszelkie wady materiałowe lub produkcyjne usuwane są bezpłatnie. Warunkiem skorzystania z gwarancji jest przedłożenie dowodu zakupu produktu w Tchibo lub u autoryzowanego partnera handlowego Tchibo. Gwarancja obowiązuje we wszystkich krajach UE, a także na terenie Szwajcarii i Turcji.

Gwarancją nie są objęte szkody powstałe wskutek nieprawidłowej obsługi produktu lub jego nieprawidłowego odkamieniania, a także części ulegające zużyciu i materiały eksploatacyjne. Można je zamówić poprzez naszą Linie Obsługi Klienta. Naprawy sprzętu niepodlegające gwarancji (tzw. naprawy pozagwarancyjne) mogą zostać odpłatnie wykonane w naszym Centrum Serwisu, o ile jest to jeszcze możliwe.

Niniejsza gwarancja nie ogranicza **praw wynikających z ustawowej rękojmi**.

Linia Obsługi Klienta



801 080 016

(z telefonów stacjonarnych opłata jak za połączenia lokalne,
z telefonów komórkowych wg taryfy danego operatora)

od poniedziałku do piątku w godz. 8.00 - 20.00

w sobotę w godz. 8.00 - 16.00

e-mail: service@tchibo.pl

Numer artykułu: 601 577

Serwis i naprawy

Jeżeli wbrew oczekiwaniom ujawni się jakakolwiek wada produktu, należy w pierwszej kolejności skontaktować się z naszą Linie Obsługi Klienta. Nasi pracownicy chętnie pomogą i omówią z Państwem dalszy sposób postępowania.



Jeżeli konieczne będzie przesłanie produktu, należy podać następujące informacje:

- **dane adresowe**,
- **numer telefonu** (dostępny w ciągu dnia) i/lub **adres e-mail**,
- **data zakupu** oraz
- możliwie **jak najdokładniejszy opis usterki**.

Do produktu należy dołączyć **kopię dowodu zakupu**. Produkt należy starannie zapakować, tak aby był właściwie zabezpieczony podczas transportu. Zgodnie z ustaleniami z naszą Obsługą Klienta produkt zostanie od Państwa odebrany. Tylko w ten sposób można zagwarantować szybką naprawę i odesłanie produktu.

Można też osobiście oddać produkt w najbliższym sklepie Tchibo.

Jeżeli okaże się, że usterka nie jest objęta gwarancją, należy poinformować nas, czy:

- życzą sobie Państwo przygotowanie kosztorysu, jeśli koszty przekraczają kwotę 65 zł, czy
- produkt ma zostać (odpłatnie) odesłany do Państwa w stanie nienaprawionym, czy też
- produkt ma zostać zutilizowany (bezpłatnie).

Aby uzyskać dodatkowe **informacje o produkcie, zamówić akcesoria lub zapytać o nasz serwis gwarancyjny i pozagwarancyjny** prosimy o kontakt telefoniczny z naszą Linie Obsługi Klienta. W przypadku pytań dotyczących produktu prosimy o podanie numeru artykułu.