

Drodzy Klienci!

Państwa nowa przenośna stacja pogodowa z karabińczykiem to idealny towarzysz podróży. Podczas wędrowek i wspinaczki mogą Państwo w każdej chwili odczytać aktualne warunki klimatyczne (temperatura, wilgotność powietrza, ciśnienie powietrza) i uzyskać prognozę pogody.

Nasze zalecenie: prosimy o dokładne zapoznanie się z funkcjami urządzenia za pośrednictwem tej instrukcji obsługi, tak aby móc je swobodnie obsługiwać również w przypadku, gdy instrukcji nie będzie pod ręką.

Życzymy Państwu udanego urlopu z nowym towarzyszem podróży.

Zespół Tchibo

Wskazówki bezpieczeństwa

Używać produktu zgodnie z opisem zawartym w niniejszej instrukcji, aby uniknąć niezamierzonych obrażeń ciała lub uszkodzeń sprzętu. Zachować instrukcję do późniejszego wykorzystania. W razie zmiany właściciela produktu należy przekazać również niniejszą instrukcję.

Przeznaczenie

Przenośna stacja pogodowa pokazuje temperaturę, względną wilgotność powietrza oraz ciśnienie powietrza w swoim najbliższym otoczeniu. Na podstawie zmierzonych wartości ciśnienia powietrza stacja pogodowa tworzy prognozę pogody.

Bardzo szybkie i drastyczne zmiany pogody mogą nie zostać zarejestrowane przez stację pogodową. Dlatego np. przed wyruszeniem w dłuższą trasę należy koniecznie zasięgnąć informacji o prognozowanej pogodzie w innym miejscu (w stacji meteorologicznej itp.).

Stacja pogodowa oblicza prognozę pogody na podstawie spadającego lub rosnącego ciśnienia powietrza. Jeżeli w ciągu ostatnich 12 godzin użytkownik przebywał na różnych wysokościach (czyli w miejscach o różnym ciśnieniu powietrza), np. pojechał z równin w góry, wówczas wskazywana prognoza pogody będzie niedokładna.

Urządzenie zaprojektowano do użytku prywatnego (domowego). Nie nadaje się ono do zastosowań komercyjnych.

NIEBEZPIECZEŃSTWO - zagrożenie dla dzieci

- Połknięcie baterii może być śmiertelnie niebezpieczne. Dlatego należy przechowywać urządzenie oraz baterię w miejscu niedostępnym dla dzieci. Jeżeli bateria została połknięta, należy natychmiast skorzystać z pomocy medycznej.
- Dzieci nie mogą mieć dostępu do materiałów opakowaniowych. Istnieje m.in. niebezpieczeństwo uduszenia!

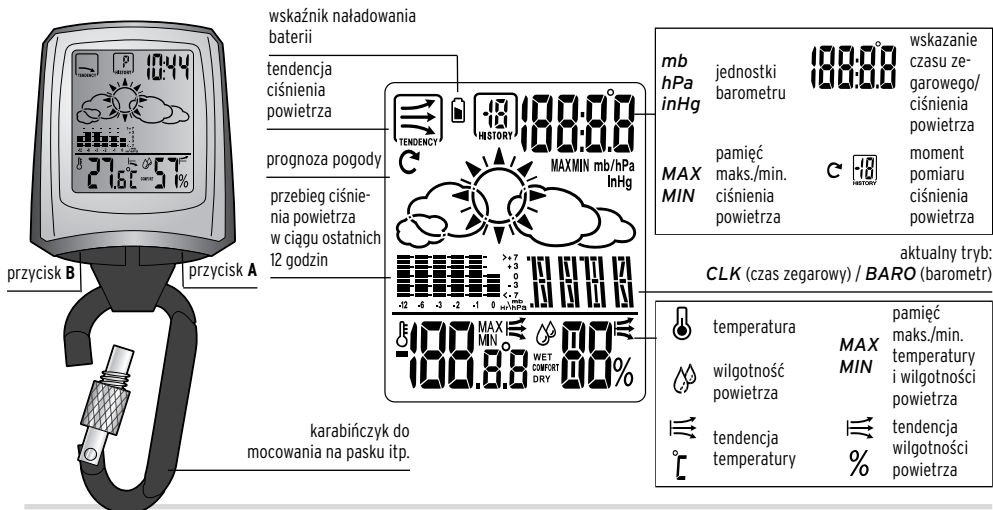
OSTRZEŻENIE przed obrażeniami ciała

- Baterie litowe mogą wybuchnąć, jeżeli zostaną włożone nieprawidłowo. Dlatego, podczas wkładania baterii należy koniecznie zwrócić uwagę na właściwe ułożenie biegunów (+/-). Należy stosować tylko baterię tego samego lub równoważnego typu (patrz rozdział „Dane techniczne”).
- Baterii nie wolno ładować, rozbierać na części, wrzucać do ognia ani zwierzać.
- Jeżeli dojdzie do wycieku z baterii, należy unikać kontaktu ze skórą, oczami oraz błonami śluzowymi. W razie potrzeby należy od razu

opłukać miejsca kontaktu dużą ilością czystej wody i niezwłocznie udać się do lekarza.

UWAGA - ryzyko szkód materialnych

- Stację pogodową należy chronić przed kurzem/pyłem, uderzeniami, skrajnymi temperaturami i bezpośrednim działaniem promieni słonecznych.
- Stacja pogodowa jest odporna na mgłę i deszcz. Chronić ją jednak przed silnym deszczem i nie zanurzać w wodzie ani innych cieczach.
- Chronić baterię przed nadmiernym działaniem ciepła. Baterię należy wyjąć, gdy jest zużyta lub gdy urządzenie nie będzie przez dłuższy czas używane. W ten sposób można uniknąć szkód, które mogą powstać wskutek wycieku elektrolitu.
- W razie potrzeby przed włożeniem baterii wyczyścić styki baterii i urządzenia. Niebezpieczeństwo przegrzania!
- Podczas wkładania baterii należy zwrócić uwagę na właściwe ułożenie biegunów (+/-).
- Do czyszczenia urządzenia nie należy stosować rysujących powierzchni lub zawierających rozpuszczalniki środków czyszczących.

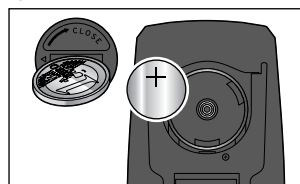


Przygotowanie do użytkowania

Wykonanie procedury przygotowania do użytkowania konieczne jest również po wymianie baterii.

Wkładanie baterii

Nie należy dotykać nowej baterii gołymi palcami, tylko najlepiej przez suchą szmatkę. Tłuste ślady pozostawione na powierzchniach kontaktowych zmniejszają ogólną żywotność baterii.



1. Używając monety, obrócić pokrywkę komory baterii w kierunku przeciwnym do ruchu wskazówek zegara, a następnie usunąć ją.
2. Włożyć baterię zgodnie z rysunkiem do komory baterii. Zwrócić uwagę, aby biegun dodatni skierowany był do góry.
3. Założyć pokrywkę na komorę baterii i dokręcić ją w kierunku zgodnym z ruchem wskazówek zegara. Zwrócić przy tym uwagę na właściwe ułożenie pierścienia uszczelniającego w komorze baterii.

- Wymiana baterii staje się konieczna, gdy na wyświetlaczu pojawi się symbol baterii.
- Przy niskich temperaturach otoczenia (poniżej 0°C) wydajność baterii ulega zmniejszeniu. Najczęściej nie ma wówczas jeszcze konieczności wymiany baterii.
- Wymiana baterii powoduje utratę wszystkich ustawień użytkownika, dokonanych w urządzeniu.

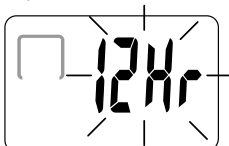
Nastawianie czasu zegarowego

Podczas nastawiania czasu zegarowego kolejno migają następujące wskazania: wskazanie 12/24 Hr > godziny > minuty.

1. W razie potrzeby nacisnąć krótko przycisk **A**, aby przejść do trybu czasu zegarowego.

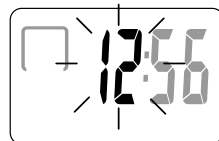


2. Ponownie nacisnąć przycisk **A**, aż wskazanie 12/24 Hr zacznie migać.



3. Nacisnąć krótko przycisk **B**, aby przełączać między dostępnymi wskazaniami.

4. Zatwierdzić przyciskiem **A**. Zaczynają migać godziny.



5. Używając przycisku **B**, nastawić najpierw godzinę, a potem minuty czasu zegarowego i zatwierdzić przyciskiem **A**.

Przytrzymanie wciśniętego przycisku **B** spowoduje, że wartości będą zmieniać się szybciej.

Nastawianie barometru

Podczas nastawiania barometru kolejno migają następujące wskazania: jednostka ciśnienia powietrza > wartość ciśnienia powietrza > symbol pogody > jednostka temperatury. > W przypadku jednostki ciśnienia powietrza można wybierać między **mb/hPa** (milibary/hektopaskale) a **inHg** (cale słupa rtęci).

> Informację o aktualnym ciśnieniu powietrza w miejscu swojego pobytu użytkownik może uzyskać ze stacji meteorologicznej, np. przez Internet, lub też przejąć wartość ciśnienia wskazywanego przez inny, poprawnie skalibrowany barometr.

> Jako symbol pogody należy ustawić taki, który najlepiej pasuje do aktualnej pogody.

> W przypadku jednostki temperatury można wybierać między °C lub °F.

mb hPa inHg	jednostki barometru	188.88	wskazanie czasu zegarowego/ciśnienia powietrza
MAX MIN	pamięć maks./min. ciśnienia powietrza	C 18	moment pomiaru ciśnienia powietrza
CLK (czas zegarowy) / BARO (barometr)			aktualny tryb:
	temperatura	MAX MIN	pamięć maks./min. temperatury i wilgotności powietrza
	wilgotność powietrza		tendencja wilgotności powietrza
	tendencja temperatury	%	%

Prognoza pogody



słonecznie



lekkie zachmurzenie



zachmurzenie



deszczowo



Tendencja



TENDENCY

rosnąca



TENDENCY

stabilna



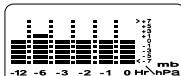
TENDENCY

malejąca

Barometr



Ciśnienie powietrza



Przebieg ciśnienia pow.



TENDENCY

Tendencja

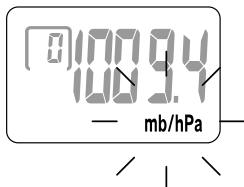


Podanie aktualnego ciśnienia powietrza w miejscu przebywania oraz symbolu pasującego do aktualnej pogody jest niezbędne do prawidłowego działania stacji pogodowej.

1. W razie potrzeby nacisnąć krótko przycisk **A**, aby przejść do trybu barometru.



2. Ponownie nacisnąć przycisk **A**, aż jednostka ciśnienia powietrza zacznie migać.



3. Nacisnąć krótko przycisk **B**, aby zmienić jednostkę.
4. Zatwierdzić zmiany przyciskiem **A**.
Wartość ciśnienia powietrza miga.
5. Używając przycisku **B**, ustawić kolejno wartość ciśnienia powietrza, symbol pogody oraz jednostkę temperatury, zatwierdzając każdorazowo przyciskiem **A**.
Przytrzymanie wciśniętego przycisku **B** spowoduje, że wartości będą zmieniać się szybciej.

Odczyt wartości

Zmiana trybu wyświetlania

- ▷ Nacisnąć krótko przycisk **A**, aby przejść z trybu czasu zegarowego (**CLK**) do trybu barometru (**BARO**) lub odwrotnie.



Prognoza pogody

Stacja pogodowa na podstawie ciśnienia powietrza zmierzonego w ciągu ostatnich 12 godzin wyznacza tendencję zmiany tej wielkości w ciągu najbliższych 8 godzin.

Na tej bazie powstaje prognoza nadchodzącej pogody, wskazywana za pomocą różnych symboli pogody.



Uwaga: Prognozy pogody bazujące na zmianach ciśnienia powietrza mają dokładność rzędu ok. 70%. Z tego powodu nie wolno nigdy zdawać się wyłącznie na stację pogodową, zwłaszcza w krytycznych okolicznościach pogodowych.

Barometr

Barometr wskazuje aktualne ciśnienie powietrza. Dodatkowo zapisuje przebieg ciśnienia powietrza w ciągu ostatnich 12 godzin. Przebieg ten wskazywany jest w postaci wykresu słupkowego.

Ponadto zapisywane są zmierzone w tym okresie wartości maksymalne oraz minimalne.

1. W razie potrzeby nacisnąć krótko przycisk **A**, aby przejść do trybu barometru.
2. Nacisnąć krótko ...
... 1x przycisk **B**.

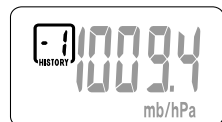
Następuje przejście między zmierzoną wartością maksymalną (**MAX**) a minimalną (**MIN**) ciśnienia powietrza.



Należy pamiętać, że jednocześnie wskazywane są również zapisane wartości maksymalne i minimalne temperatury oraz wilgotności powietrza.

... 2x przycisk **B**.

W polu wartości ciśnienia powietrza wskazywane są kolejno aktualne zmierzone ciśnienie powietrza (**0**) oraz wartości ciśnienia z ostatnich 1-12 godzin (**-1 ... -12**).



Kupon serwisowy

Prosimy wypełnić kupon drukowanymi literami i dołączyć go do produktu.

Imię i nazwisko

Ulica, numer

Kod pocztowy, miejscowość

Kraj

Tele. (w ciągu dnia)

Jeżeli usterka nie jest objęta gwarancją: (zakreślić)

Proszę o zwrot artykułu bez naprawy.

Proszę o oszacowanie kosztów naprawy, jeżeli przekroczą one kwotę 35 zł.

- ▷ Aby usunąć wszystkie zapisane wartości, przytrzymać przycisk **B** wciśnięty dotąd, aż wskazana wartość zniknie.



- i** Należy pamiętać, że jednocześnie usuwane są również zapisane wartości maksymalne i minimalne temperatury oraz wilgotności powietrza.

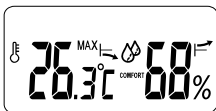
3. Ponownie naciśnięć krótko przycisk **B** lub odczekać około 50 sekund, aby powrócić do normalnego trybu barometru.

Temperatura i wilgotność

Stacja pogodowa mierzy aktualną temperaturę oraz względną wilgotność powietrza i wyświetla odpowiednią ocenę:
WET - bardzo wilgotno
COMFORT - przyjemnie
DRY - bardzo sucho

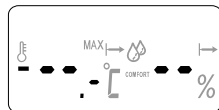
Ponadto urządzenie wyznacza tendencję oraz zapisuje wartości maksymalne i minimalne z ostatnich 12 godzin.

1. W razie potrzeby naciśnięć krótko przycisk **A**, aby przejść do trybu barometru.
2. Naciśnięć 1x krótko przycisk **B**. Następuje przejście między zmierzoną wartością maksymalną (**MAX**) a minimalną (**MIN**) temperatury i wilgotności powietrza.



- i** Jednocześnie usuwane są również zapisane wartości maksymalne i minimalne temperatury oraz ciśnienia powietrza.

- ▷ Aby usunąć wszystkie zapisane wartości, przytrzymać przycisk **B** wciśnięty dotąd, aż wskazane wartości znikną.



- i** Należy pamiętać, że jednocześnie usuwane są również zapisane wartości maksymalne i minimalne ciśnienia powietrza.
3. Naciśnięć 2x krótko przycisk **B** lub odczekać około 50 sekund, aby powrócić do normalnego trybu barometru.

- i** Należy pamiętać, że przy temperaturach poniżej 0°C nie są wskazywane wartości wilgotności powietrza. Gdy stacja pogodowa noszona jest przy ciele, wówczas ciepłota ciała wpływa na pomiar. Aby uzyskać prawidłową wartość temperatury otoczenia, należy oddalić stację pogodową od ciała na ok. 30 minut.

Numer artykułu:
PL 291 789



Kupon serwisowy

Prosimy wypełnić kupon drukowanymi literami i dołączyć go do produktu.

Numer artykułu: PL 291 789

Opis usterek:

Data zakupu

Data/Podpis



Gwarancja

Udzielamy **3-letniej gwarancji** od daty zakupu.

Ten produkt został wyprodukowany zgodnie z najnowszą technologią produkcji i poddany precyzyjnej kontroli jakości. Gwarantujemy niezawodność tego produktu.

W okresie gwarancji wszystkie wady materiałowe i produkcyjne będą usuwane bezpłatnie. Warunkiem uznania gwarancji jest przedłożenie dowodu zakupu produktu w Tchibo lub u autoryzowanego partnera handlowego Tchibo.

W przypadku stwierdzenia jakichkolwiek wad produktu prosimy najpierw o kontakt z Linią Obsługi Klienta. Nasi pracownicy Linii Obsługi Klienta chętnie pomogą i omówią z Państwem dalszy sposób postępowania.

Gwarancją nie są objęte szkody powstałe wskutek nieprawidłowej obsługi produktu, a także części ulegające zużyciu i materiały eksploatacyjne.

Części te można zamówić telefonicznie pod podanym w tej gwarancji numerem telefonu.

Naprawy sprzętu niepodlegające gwarancji można zlecić odpłatnie w Centrum Serwisu Tchibo (cena odpowiada naliczanym indywidualnie kosztom własnym).



Aby uzyskać dodatkowe informacje o produkcie, zamówić akcesoria lub zapytać o nasz serwis gwarancyjny, prosimy o kontakt telefoniczny z **Linią Obsługi Klienta**. W przypadku pytań dotyczących naszych produktów prosimy o podanie numeru artykułu.

Polska



801 655 113

(koszt połączenia: 0,35 zł/min)

od poniedziałku
do niedzieli
w godz. 08.00 - 22.00
e-mail: service@tchibo.pl

**Numer artykułu:
PL 291 789**

Dane techniczne

Model:	291 789
Bateria:	1x CR2032 / 3 V
Stopień ochrony:	IPX3
Barometr	
Zakres pomiarowy:	od 300 do 1099,9 hPa / mbar (od 8,86 inHg do 32,48 inHg)
Dokładność wskazania:	0,1 hPa / mbar (0,03 inHg)
Temperatura	
Zakres pomiarowy:	od -20°C do +50°C (od -4°F do 122°F)
Higrometr	
Zakres pomiarowy:	od 20% do 95% wzgl. wilgotności powietrza
Temperatura otoczenia:	od +10°C do +40°C
Made exclusively for:	Tchibo GmbH, Überseering 18, 22297 Hamburg, Germany www.tchibo.pl

W ramach doskonalenia produktu zastrzegamy sobie prawo do wprowadzania zmian w jego konstrukcji i wyglądzie.



Problemy i sposoby ich rozwiązywania

Nieprawidłowe wskazanie temperatury:
Zakłócenie spowodowane bezpośrednim działaniem promieni słonecznych, klimatyzacją, grzejnikiem itp. Oddalić urządzenie od źródła zakłóceń.

Słabo czytelne i nieprawidłowe wskazania:
Słaba bateria lub zanieczyszczone styki. Oczyścić styki. W razie potrzeby wymienić baterię na nową.

Czarny wyświetlacz:
Temperatura otoczenia jest zbyt wysoka lub wyświetlacz był zbyt długo wystawiony na bezpośrednie działanie promieni słonecznych. Umieścić urządzenie w chłodniejszym otoczeniu, bez bezpośredniego nasłonecznienia.

Wyświetlacz pokazuje ewidentnie nieprawidłowe wartości:
Wyjąć baterię na kilka sekund z urządzenia, a następnie od nowa przeprowadzić procedurę przygotowania do użytkowania.

Usuwanie odpadów

Opakowanie należy usunąć zgodnie z zasadami segregacji odpadów. Należy wykorzystać lokalne możliwości oddzielnego zbierania papieru, tektury oraz opakowań lekkich.



Urządzenia, które zostały oznaczone tym symbolem, nie mogą być usuwane do zwykłych pojemników na odpady domowe! Każdy użytkownik jest ustawowo zobowiązany do usuwania zużytego sprzętu oznaczonego tym symbolem oddzielnie od odpadów domowych. Informacji na temat punktów zbiórki bezpłatnie przyjmujących zużyty sprzęt udzieli Państwu administracja samorządowa.



Baterii ani akumulatorów nie wolno usuwać jako zwykłych odpadów

Każdy użytkownik jest ustawowo zobowiązany do przekazania zużytych baterii/akumulatorów do gminnych/miejskich punktów zbiórki lub do sklepów handlujących bateriami.

Pb Baterie i akumulatory,
Cd zostały oznaczone tymi
Hg literami, zawierają m.in. następujące substancje szkodliwe:
Pb = ołów, Cd = kadm, Hg = rtęć.