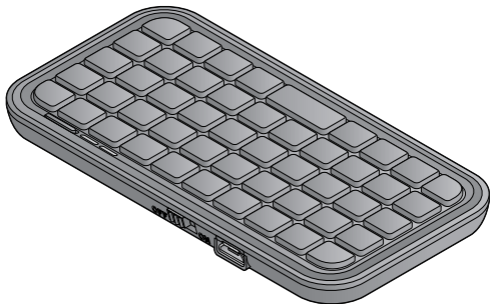




Miniklawiatura Bluetooth®



Instrukcja obsługi i gwarancja

Tchibo GmbH D-22290 Hamburg • 69884HB66XIII

Drodzy Klienci!

Państwa nowa miniklawiatura Bluetooth® stanowi idealne uzupełnienie urządzeń iPhone lub iPad. Zwłaszcza w sytuacjach, gdy konieczne jest wprowadzenie dużej ilości tekstu, miniklawiatura Bluetooth® zapewnia znacznie wyższy komfort i ergonomię niż klawiatury wirtualne wielu urządzeń z ekranem dotykowym.

Ponieważ klawiatura nie wymaga wiele miejsca do przechowywania, idealnie nadaje się do używania poza domem oraz w podróży. Życzymy wiele radości i satysfakcji z użytkowania tego produktu.

Zespół Tchibo



Wprowadzanie danych z klawiatury poprzez kabel USB nie jest możliwe. Do tego celu niezbędne jest połączenie Bluetooth®. Dołączony w komplecie kabel USB służy tylko i wyłącznie do ładowania akumulatora wbudowanego w klawiaturę.

Spis treści

4	Wskazówki bezpieczeństwa	11	Łączenie klawiatury z urządzeniem iPhone lub iPad
6	Wymagania systemowe		
7	Widok całego zestawu (zakres dostawy)	13	Ogólne wskazówki dotyczące podłączania i użytkowania
8	Klawisze specjalne	14	Czyszczenie i przechowywanie
9	Ładowanie akumulatora klawiatury	14	Dane techniczne
9	Ładowanie akumulatora za pomocą komputera	16	Usuwanie odpadów
10	Ładowanie akumulatora za pomocą zasilacza sieciowego (poza zakresem dostawy)	18	Deklaracja zgodności
		20	Problemy i sposoby ich rozwiązywania
		21	Gwarancja

Wskazówki bezpieczeństwa

Należy dokładnie przeczytać wskazówki bezpieczeństwa i użytkować produkt wyłącznie w zgodzie z niniejszą instrukcją, aby uniknąć obrażeń ciała lub uszkodzeń sprzętu.

Zachować instrukcję do późniejszego wykorzystania. W razie zmiany właściciela produktu należy przekazać również tę instrukcję.

Przeznaczenie

- Ta miniklawiatura Bluetooth® przeznaczona jest do użytku jako urządzenie wejściowe w połączeniu z urządzeniami iPhone lub iPad.
- Produkt zaprojektowano do użytku prywatnego i nie nadaje się do zastosowań komercyjnych.

NIEBEZPIECZEŃSTWO - zagrożenie dla dzieci

- Dzieci nie potrafią rozpoznać niebezpieczeństw, wynikających z nieprawidłowego obchodzenia się z urządzeniami elektrycznymi, dlatego nie mogą mieć dostępu do produktu.
- Materiały opakowaniowe trzymać z dala od dzieci. Istnieje m.in. niebezpieczeństwo uduszenia!

NIEBEZPIECZEŃSTWO porażenia prądem elektrycznym

- Nie wolno wprowadzać żadnych zmian w produkcie. Wszelkie naprawy produktu lub kabla zasilającego powinny być przeprowadzane w zakładzie specjalistycznym lub w Centrum Serwisu. Nieprawidłowo wykonane naprawy mogą stwarzać poważne zagrożenie dla użytkownika.
- Nie ma możliwości i nie wolno samemu wymieniać akumulatora. W przypadku, gdy akumulator jest uszkodzony, należy skontaktować się z zakładem specjalistycznym lub z Linią Obsługi Klienta.

Podczas ładowania pamiętać o tym, aby:

- Nie wystawiać produktu ani kabla USB na działanie wilgoci!

UWAGA - ryzyko szkód materialnych

- Produktu ani kabla USB nie wolno zanurzać w wodzie lub innych cieczach.
- Produkt należy chronić przed nadmiernym ciepłem, powstającym np. na skutek bezpośredniego działania promieni słonecznych lub bliskości grzejników, jak również przed działaniem kurzu/pyłu i wilgoci.

- Do czyszczenia nie używać ostrych środków chemicznych, agresywnych lub rysujących powierzchnię środków czyszczących ani też ostrych lub spiczastych przedmiotów.

Należy przestrzegać wskazówek i symboli, zabraniających używania urządzeń radiowych w określonych miejscach, np. w szpitalach lub otoczeniach, w których istnieje zagrożenie wybuchem.

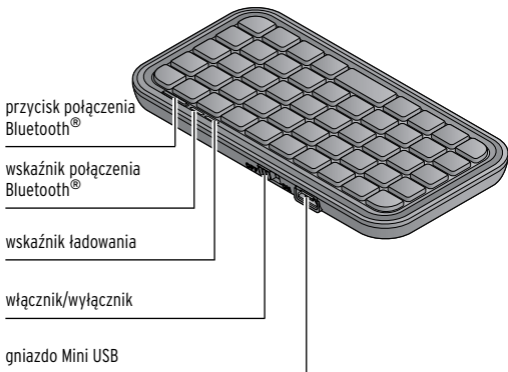
Dalsze wskazówki

- iPad and iPhone are trademarks of Apple Inc., registered in the U.S. and other countries.
- iPad oraz iPhone są zarejestrowanymi znakami towarowymi firmy Apple Computer Inc. w USA i innych krajach.

Wymagania systemowe

Nadaje się dla wszystkich urządzeń firmy Apple wyposażonych przynajmniej w system operacyjny IOS 4.

Widok całego zestawu (zakres dostawy)



Klawisze specjalne

- ◀◀ Poprzedni utwór
- ▶▶ Odtwarzanie/pauza
- ▶▶ Następny utwór
- ◀) Zmniejszanie głośności
- ▶) Zwiększanie głośności

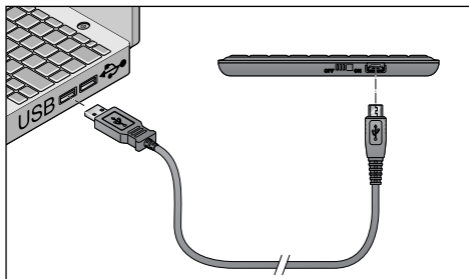
Używanie klawiszy specjalnych

- ▷ Aby uaktywnić klawisz **z niebieskim nadrukiem**, należy nacisnąć odpowiedni klawisz wraz z klawiszem **Shift**.
- ▷ Aby uaktywnić klawisz **z zielonym nadrukiem**, należy nacisnąć odpowiedni klawisz wraz z klawiszem **Alt-Gr**.
- ▷ Aby uaktywnić klawisz **z czerwonym nadrukiem**, należy nacisnąć odpowiedni klawisz wraz z klawiszem **Fn**.

Ładowanie akumulatora klawiatury

Przed pierwszym użyciem oraz po dłuższym okresie nieużywania konieczne jest naładowanie akumulatora wbudowanego w klawiaturę. Proces ładowania trwa około 3 - 4 godzin.

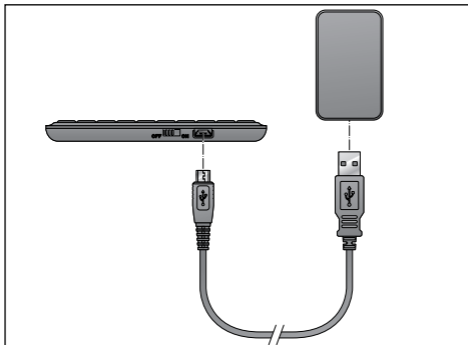
Ładowanie akumulatora za pomocą komputera



1. Włożyć wtyczkę Mini USB dołączonego kabla do ładowania do gniazda Mini USB klawiatury.
2. Włożyć wtyk USB kabla do ładowania do portu USB w komputerze.

Wskaźnik ładowania świeci na czerwono. Wbudowany w klawiaturę akumulator jest ładowany.

Ładowanie akumulatora za pomocą zasilacza sieciowego (poza zakresem dostawy)




1. Włożyć wtyczkę Mini USB dołączonego kabla do ładowania do gniazda Mini USB klawiatury.
 2. Włożyć wtyk USB kabla do ładowania do zasilacza sieciowego (poza zakresem dostawy).
 3. Włożyć zasilacz do gniazdka elektrycznego.
- Wskaźnik ładowania świeci na czerwono.
Wbudowany akumulator jest ładowany.




Akumulator musi zostać naładowany, gdy wskaźnik połączenia Bluetooth® zaświeci raz, a potem bardzo szybko miga.

Łączenie klawiatury z urządzeniem iPhone lub iPad

1. Włączyć iPhone lub iPad.
2. W razie potrzeby ustawić żądany język na urządzeniu iPhone lub iPad:
 - ▷ Wejść w **Ustawienia**.
 - ▷ Wybrać **Ogólne**.
 - ▷ Wybrać **Klawiatura**.
 - ▷ Wybrać **Klawiatury** i wybrać żądany język.
3.  Przesunąć włącznik/ wyłącznik na miniklawiaturze Bluetooth® do pozycji **ON**.
4. Uaktywnić funkcję Bluetooth® urządzenia iPhone lub iPad w następujący sposób:
 - ▷ Wejść w **Ustawienia**.
 - ▷ Wybrać **Bluetooth**.
 - ▷ Ustawić funkcję **Bluetooth** na **I**.

iPhone lub iPad od razu rozpoczyna wyszukiwanie dostępnych w otoczeniu urządzeń Bluetooth®. Gdy już znajdzie dostępne urządzenia, zostaną one wyświetlone.

5.  Przycisnąć przycisk połączenia Bluetooth® na miniklawiaturze Bluetooth®.

Wskaźnik połączenia Bluetooth® miga na niebiesko. Klawiatura jest gotowa do odbioru. iPhone lub iPad odnajduje klawiaturę Bluetooth® i pokazuje ją pod **Urządzeniami** jako **BT Keyboard TX-01**.

6. Dotknąć na urządzeniu iPhone lub iPad strzałkę obok statusu **Nie w parze**, aby połączyć oba urządzenia. Na ekranie urządzenia iPhone lub iPad pojawia się kod połączenia.
7. Za pomocą klawiatury Bluetooth® wprowadzić kod połączenia, a następnie nacisnąć klawisz **Enter** w celu zatwierdzenia.

Chwilę potem klawiatura zmieni na ekranie urządzenia iPhone lub iPad status na **Połączone**. Teraz można już przystąpić do wprowadzania tekstu poprzez klawiaturę lub uruchamiania rozmaitych funkcji.

Ogólne wskazówki dotyczące podłączania i użytkowania

- Wprowadzenie kodu połączenia konieczne jest tylko przy pierwszym połączeniu.
- Jeśli nawiązanie połączenia nie powiedzie się, należy spróbować jeszcze raz. Po naciśnięciu przycisku połączenia Bluetooth® należy zwrócić uwagę na to, czy wskaźnik połączenia Bluetooth® rzeczywiście miga. W razie potrzeby należy zmienić położenie urządzeń względem siebie.
- Przy nieużywaniu klawiatura przełącza się na tryb oszczędzania energii. Nacisnąc dowolny klawisz, aby wyjść z trybu oszczędzania energii.

Czyszczenie i przechowywanie

UWAGA - ryzyko szkód materialnych

- Nie należy czyścić klawiatury w czasie, gdy ładowany jest akumulator. Przed czyszczeniem zawsze usuwać kabel USB do ładowania jako pierwszy.

- ▷ W razie potrzeby przetrzeć klawiaturę miękką, lekko zwilżoną ściereczką.
- ▷ Jeśli klawiatura nie będzie przez dłuższy okres używana, przechowywać ją bezpiecznie w suchym miejscu przy temperaturze pokojowej.

Dane techniczne

Model: 298 170

Zużycie prądu: 3,7 V DC  maks. 5mA

Zasilanie: 5 V DC  maks. 500m A

Czas pracy akumulatora podczas użycia:	ok. 50 godzin
w trybie czuwania:	ok. 890 godzin
Obsługiwany standard Bluetooth®:	Bluetooth® 3.0, połączenie bezprzewodowe
Systemy operacyjne:	urządzenia Apple z systemem operacyjnym od IOS 4
Zasięg roboczy:	maks. 10 m
Temperatura otoczenia:	od +10°C do +40°C
Made exclusively for:	Tchibo GmbH, Überseering 18, 22297 Hamburg, Germany www.tchibo.pl



W ramach doskonalenia produktu zastrzegamy sobie prawo do wprowadzania zmian w jego konstrukcji i wyglądzie.

Usuwanie odpadów

Produkt, jego opakowanie oraz wbudowany fabrycznie akumulator zawierają wartościowe materiały, które nadają się do ponownego wykorzystania. Ponowne przetwarzanie odpadów powoduje zmniejszenie ich ilości i przyczynia się do ochrony środowiska naturalnego.

Opakowanie należy usunąć zgodnie z zasadami segregacji odpadów. Należy wykorzystać lokalne możliwości oddzielnego zbierania papieru, tektury oraz opakowań lekkich.



Urządzenia, które zostały oznaczone tym symbolem, nie mogą być usuwane do zwykłych pojemników na odpady domowe!

Użytkownik jest ustawowo zobowiązany do usuwania zużytego sprzętu oddzielnie od odpadów domowych. Informacji na temat punktów zbiórki bezpłatnie przyjmujących zużyty sprzęt udzieli Państwu administracja samorządowa.



Baterii ani akumulatorów nie wolno usuwać jako zwykłych odpadów domowych!

Użytkownik jest ustawowo zobligowany do tego, aby przekazywać zużyte baterie i akumulatory do gminnych bądź miejskich punktów zbiórki wzgl. usuwać do specjalnych pojemników, udostępnionych w sklepach handlujących bateriami.

Pb
Cd
Hg

Baterie i akumulatory, które zostały oznaczone tym symbolem, zawierają m.in. następujące substancje szkodliwe: Pb = ołów, Cd = kadm, Hg = rtęć.

Deklaracja zgodności

EG-Konformitätserklärung / EU Declaration of Conformity

Hiermit erkläre ich, dass die nachfolgend bezeichneten Artikel den nachfolgend angegebenen CE-Konformitätsanforderungen für alle in den technischen Zeichnungen angegebenen technischen Merkmale entsprechen. Ich bin mir bewusst, dass ich die Angaben in der Tabelle unten mit den Angaben in der Tabelle oben übereinstimmend angeben muss.

I hereby declare that the appliances in technical drawing are plus, with the given up CE-marking is parallel with above indicated technical characteristics.

TC/TEO-Artikelbezeichnung: **Mini-Batteriesystem**

TC/TEO-artikeldeskription:

TC/TEO-Artikelnummer: **2 707 91 3 56 1 9, 2 08 1 7 1, 2 0 9 1 7 2**

TC/TEO-artikelnr.:

TC/TEO-Produktname:

TC/TEO-artikelnr.:

Bezeichnung technische Daten:

Sonderausstattungen:

Zusatzinfos:

Einzelgültige EG-Richtlinien / Gewissens-EU-Richtlinien:

- Funktionale elektrische Verbindung (FEMV)**
Technical connection capability (TECC)
2004/109/EC
- Sicherheit von Personen**
Safety standards (EN)
2006/42/EC
- Verpackungsmaß**
Technical information on the packaging
Radio and Television Transmitters (R&TTE)
88/368/EEC
- Nachspannung/Einführung**
Low voltage standards
2006/95/EC
- Mechanische Gefahr (Kategorie I)**
Mechanical safety standards (EN)
EN 12423:01
- Ökodesign – Maschinen**
Energy related problems (Directive 2005/32/EC)
2005/32/EC

Veränderung der Mitgliedschaftsstruktur, die das Bestehen der AG gefährdet
Bestätigung 28.09.2013
Bitte übermitteln Sie die unterschriebene
Form an: **AGS**

Rücktritt zur Beendigung der Verwaltung
bestimmter geschäftlicher Klasse und
inklusive Legation.
Beitragsschein
2013/2014

Rücktritt der Kapitalgeberschaft, die die
bestimmte Klasse leitend in Verwaltung der
AG ist.
Bitte übermitteln Sie die unterschriebene
Form an: **AGS**

Persönliche Beendigung der Mitgliedschaft
persönlicher Legation
AGS/AGS

Herzliche Grüße
Anzahl der Aktien: 7
Name der AG:

05.06.2013

Jahr des U-Vertragsabschlussjahres
Name des U-Vertragsabschlussjahres: 2015

U-Vertragsabschlussjahr: 2015

U-Vertragsabschlussjahr: 2015


AGS
AGS

Name, Vorname, Name

M. Müller, Mitglied AGS

Problemy i sposoby ich rozwiązywania

- | | |
|---|---|
| Brak połączenia z wybranym urządzeniem. | <ul style="list-style-type: none">• Czy akumulator jest w wystarczającym stopniu naładowany?• Czy włącznik/wyłącznik znajduje się w pozycji ON?• Czy funkcja Bluetooth® łączącego się urządzenia mobilnego jest rzeczywiście aktywna? Przestrzegać instrukcji obsługi urządzenia mobilnego.• Czy przycisk połączenia na klawiaturze został naciśnięty przed uruchomieniem procesu łączenia w urządzeniu mobilnym?• Umieścić łączone urządzenia bliżej siebie.• Czy wybrano prawidłowy układ klawiatury na urządzeniu iPhone lub iPad? |
| <hr/> Gdzie znajduje się symbol @? | <ul style="list-style-type: none">• Użyć kombinacji klawiszy Shift+2 |
-

Gwarancja

Udzielamy **3-letniej gwarancji** od daty zakupu.

Ten produkt został wyprodukowany zgodnie z najnowszą technologią produkcji i poddany precyzyjnej kontroli jakości. Gwarantujemy niezawodność tego produktu.

W okresie gwarancji wszystkie wady materiałowe i produkcyjne będą usuwane bezpłatnie. Warunkiem uznania gwarancji jest przedłożenie dowodu zakupu produktu w Tchibo lub u autoryzowanego partnera handlowego Tchibo.


W przypadku stwierdzenia jakichkolwiek wad produktu prosimy najpierw o kontakt z Linią Obsługi Klienta. Nasi pracownicy Linii Obsługi Klienta chętnie pomogą i omówią z Państwem dalszy sposób postępowania.

Gwarancją nie są objęte szkody powstałe wskutek nieprawidłowej obsługi produktu, a także części ulegające zużyciu i materiały eksploatacyjne.

Części te można zamówić telefonicznie pod podanym w tej gwarancji numerem telefonu.

Naprawy sprzętu niepodlegające gwarancji można zlecić odpłatnie w Centrum Serwisu Tchibo (cena odpowiada naliczanym indywidualnie kosztom własnym).

Gwarancja ta nie ogranicza praw wynikających z ustawowej rękojmi.

 Aby uzyskać dodatkowe informacje o produkcie, zamówić akcesoria lub zapytać o nasz serwis gwarancyjny, prosimy o kontakt telefoniczny z **Linia Obsługi Klienta**. W przypadku pytań dotyczących naszych produktów prosimy o podanie numeru artykułu.

Polska



801 655 113

(koszt połączenia: 0,35 zł/min)

od poniedziałku do niedzieli
w godz. 08.00 - 22.00

e-mail: service@tchibo.pl

Numer artykułu: PL 298 170

Kupon serwisowy

Prosimy wypełnić kupon drukowanymi literami i dołączyć go do produktu.

Imię i nazwisko

Ulica, numer

Kod pocztowy, miejscowość

Kraj

Tel. (w ciągu dnia)

Jeżeli usterka nie jest objęta gwarancją:
(zakreślić)



Proszę o zwrot
artykułu bez
naprawy.



Proszę o osza-
cowanie kosztów
naprawy, jeżeli
przekroczą one
kwotę 35 zł.



Kupon serwisowy

Prosimy wypełnić kupon drukowanymi literami i dołączyć go do produktu.

Numer artykułu: PL 298 170

Opis usterki

Data zakupu

Data/Podpis

