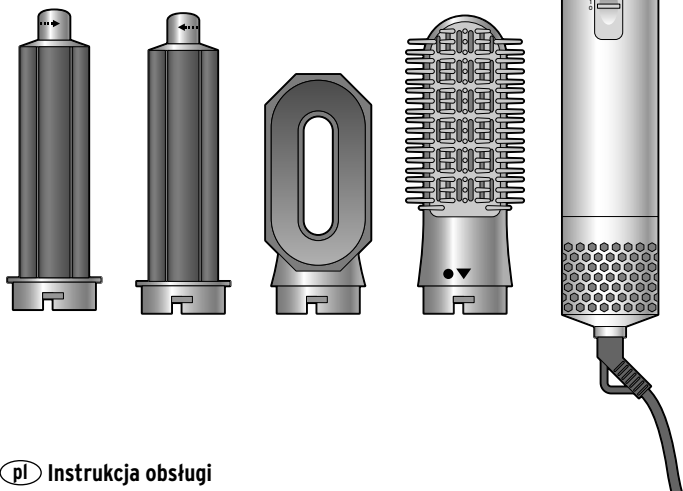


Multistylery – wielofunkcyjne urządzenie do stylizacji włosów



pl Instrukcja obsługi

137034FV04X00XIV · 2023-09

Drodzy Klienci!

Państwa nowy multistyler ułatwia suszenie i stylizację włosów.

Dzięki trzem poziomom temperatury i pięciu różnym nasadkom można prostować włosy, układać je w loki lub miękkie fale, nadawać im objętość i stylizować je tak, by uzyskać pożądaną fryzurę.

Multistyler wykorzystuje efekt Coandy. Podczas korzystania z nasadek do loków pasma włosów są przyciągane pod wpływem efektu i automatycznie nawijane na nasadkę. Włosy układane są przy użyciu powietrza, a nie gorącej powierzchni, jak w przypadku tradycyjnych lokówek.

Życzymy Państwu wiele radości podczas korzystania z Państwa nowego wielofunkcyjnego urządzenia do stylizacji włosów.

Spis treści

3	Na temat tej instrukcji	14	Zabezpieczenie przed przegrzaniem
3	Wskazówki bezpieczeństwa	14	Czyszczenie
7	Widok całego zestawu (zakres dostawy)	15	Przechowywanie
8	Obsługa	15	Dane techniczne
9	Wymiana nasadek	16	Usuwanie odpadów
10	Korzystanie z nasadek		

Na temat tej instrukcji

Produkt jest wyposażony w elementy zabezpieczające. Mimo to należy dokładnie przeczytać wskazówki bezpieczeństwa i używać urządzenia wyłącznie zgodnie z niniejszą instrukcją obsługi, aby uniknąć obrażeń ciała lub uszkodzeń sprzętu. Zachować instrukcję do późniejszego wykorzystania.

W razie zmiany właściciela produktu należy przekazać również tę instrukcję.

Symbole w niniejszej instrukcji:



Ten symbol ostrzega przed niebezpieczeństwem odniesienia obrażeń ciała.



Ten symbol ostrzega przed niebezpieczeństwem odniesienia obrażeń ciała wskutek porażenia prądem elektrycznym.

Hasła ostrzegawcze w tej instrukcji:

NIEBEZPIECZEŃSTWO ostrzega przed bezpośrednim ryzykiem odniesienia ciężkich obrażeń ciała lub zagrożeniem życia.

OSTRZEŻENIE ostrzega przed możliwym ryzykiem odniesienia ciężkich obrażeń ciała lub zagrożeniem życia.



W ten sposób oznaczono informacje uzupełniające.

Wskazówki bezpieczeństwa


Przeznaczenie

- Produkt przeznaczony jest do modelowania naturalnych włosów ludzkich - nie nadaje się do sierści zwierzęcej. Nie wolno modelować nim włosów sztucznych.
- Produkt przewidziano do użytkowania w suchych pomieszczeniach.
- Produkt zaprojektowano do użytku prywatnego i nie nadaje się do zastosowań komercyjnych.

Niebezpieczeństwo dla dzieci i osób z ograniczoną zdolnością obsługi urządzeń

- Urządzenie może być użytkowane przez dzieci od lat 8, a także przez osoby o ograniczonych zdolnościach fizycznych, sensorycznych lub umysłowych oraz nieposiadające doświadczenia i/lub odpowiedniej wiedzy, o ile osoby te znajdują się pod nadzorem lub zostały poinstruowane w zakresie bezpiecznego użytkowania urządzenia i zrozumiały ewentualne zagrożenia wynikające z niewłaściwego użytkowania. Dzieci nie mogą bawić się urządzeniem. Dzieci nie mogą przeprowadzać prac związanych z czyszczeniem ani konserwacją urządzenia, chyba że znajdują się pod nadzorem.
- Urządzenie nie może być stosowane u osób z ograniczoną zdolnością odczuwania ciepła. Małe dzieci są bardziej wrażliwe na ciepło. Określone choroby, np. cukrzyca, mogą powodować zaburzenia w odczuwaniu temperatury. Osoby niepełnosprawne lub niedołążne nie zawsze są w stanie zasygnalizować, że jest im zbyt ciepło. Dlatego nie należy stosować produktu u dzieci poniżej trzech lat, a także u osób niedołążnych, chorych lub niewrażliwych na ciepło.
- Dzieci nie mogą mieć dostępu do materiałów opakowaniowych. Istnieje m.in. niebezpieczeństwo uduszenia!

Niebezpieczeństwo porażenia prądem elektrycznym

- Nie używać produktu w pobliżu wody. Urządzenie nie może mieć kontaktu z wodą ani innymi cieczami. Produktu nie wolno zanurzać w wodzie lub innych cieczach, ponieważ grozi to porażeniem prądem.
-  **Ostrzeżenie** - Nie wolno używać urządzenia w pobliżu wanny, prysznicza, nad umywalką lub innym zbiornikiem napełnionym wodą.
- **Ostrzeżenie** - W ramach dodatkowego zabezpieczenia zaleca się zainstalowanie w obwodzie prądowym łazienki urządzenia ochronnego różnicowoprądowego (RCD) o prądzie wyzwolenia maks. 30 mA. Bliższych informacji udzieli Państwu instalator-elektryk.
- Nie wolno obsługiwać urządzenia wilgotnymi rękami lub stojąc na wilgotnym podłożu.

- Nasadki należy stosować wyłącznie na suchych lub wilgotnych włosach. Tylko nasadki do suszenia można używać również na mokrych włosach.
- Urządzenie należy podłączać tylko do zainstalowanego zgodnie z przepisami gniazdka elektrycznego, którego napięcie jest zgodne z danymi technicznymi urządzenia.
Gniazdko elektryczne musi być łatwo dostępne, aby w razie potrzeby można było szybko wyciągnąć wtyczkę.
- Wyciągnąć wtyczkę z gniazdka, jeśli urządzenie nie jest używane, jeśli podczas jego użytkowania wystąpiły usterki, w czasie burzy, a także przed przystąpieniem do czyszczenia urządzenia.
- Nigdy nie owijać kabla zasilającego wokół urządzenia. W dłuższej perspektywie prowadzi to do pęknięcia kabla, co z kolei grozi zapaleniem się kabla i porażeniem prądem elektrycznym.
- Kabel zasilający nie może być zagięty ani przygnieciony. Kabel ten należy prowadzić z dala od gorących powierzchni i ostrych krawędzi. Nie wieszac urządzenia za kabel zasilający.
- Nie należy włączać urządzenia, jeśli urządzenie lub kabel zasilający wykazują widoczne uszkodzenia lub jeśli urządzenie spadło na ziemię.
- Nie wolno wprowadzać żadnych zmian w produkcie. Nie wolno również samodzielnie wymieniać kabla zasilającego. Jeżeli kabel zasilający jest uszkodzony, musi on zostać wymieniony przez producenta lub przez odpowiednio wykwalifikowaną osobę, aby uniknąć zagrożeń. Wszelkie naprawy urządzenia należy zlecać tylko zakładom specjalistycznym lub odpowiednio wykwalifikowanej osobie. Nieprawidłowo wykonane naprawy mogą stwarzać poważne zagrożenie dla użytkownika.
- Należy stosować wyłącznie dołączone do zestawu akcesoria.

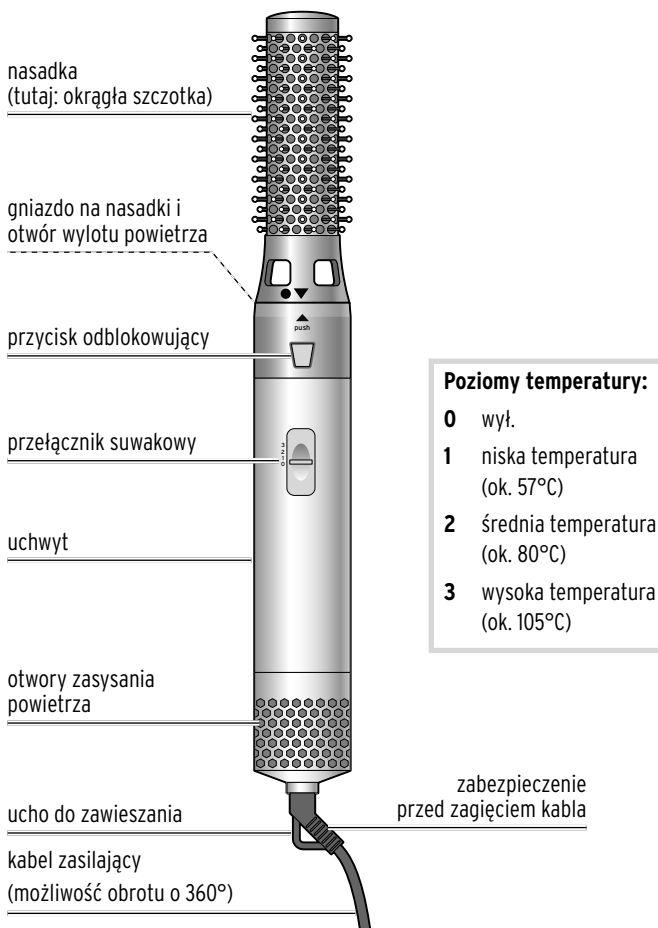
Niebezpieczeństwo oparzeń / pożaru / obrażeń ciała

- Urządzenie nagrzewa się bardzo szybko. Nasadki nagrzewają się podczas użycia do bardzo wysokich temperatur. Należy zachować wystarczający odstęp między nasadką a skórą głowy, uszami oraz twarzą.
- Podczas użytkowania należy chwycić nasadki lokówki wyłącznie za izolowaną końcówkę.
- Podczas korzystania z urządzenia nie używać w jego pobliżu produktów w aerozolu. W najgorszym przypadku spray może się zapalić.
- Trzymać włosy z dala od otworów wlotowych powietrza. Włosy mogą zostać zassane. Może to spowodować uszkodzenie zarówno włosów, jak i urządzenia.
- Przed przystąpieniem do czyszczenia lub schowaniem urządzenia należy odczekać, aż urządzenie i nasadki całkowicie ostygną.
- Przy ustawionej wysokiej temperaturze włosy mogą być nawinięte na nasadki lokówki przez maksymalnie 10 sekund. Również nasadki do suszenia i nasadki szczotkowe wolno przytrzymywać w jednym miejscu włosów przez maksymalnie 10 sekund. W przeciwnym razie może dojść do uszkodzenia włosów.
- Podczas użycia nasadki nagrzewają się do bardzo wysokich temperatur. Po użyciu należy odłożyć urządzenie w taki sposób, aby nasadki nie dotykały żadnych przedmiotów, dopóki wystarczająco nie ostygną. Zwrócić uwagę, aby podłoże było odporne na wysokie temperatury.
- Nigdy nie pozostawiać włączonego urządzenia bez nadzoru. Dotyczy to również faz nagrzewania oraz stygnięcia.
- Nie przykrywać włączonego urządzenia (np. ręcznikiem).

Szkody materialne

- Podczas stylizacji włosów należy trzymać urządzenie wyłącznie za uchwyt, a nie za część z otworami zasysania powietrza. W przeciwnym razie można zakryć otwory zasysania powietrza lub cała część z otworami może się odłączyć.
- Do czyszczenia nie należy używać szorujących lub żrących środków czyszczących, względnie twardych szczotek itp.

Widok całego zestawu (zakres dostawy)

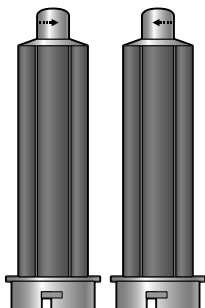


Nasadki

lokówki
do fal i loków

obraca się
w prawo

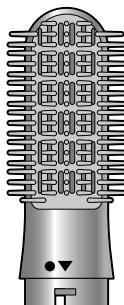
obraca się
w lewo



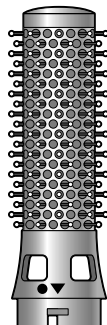
suszarka
do włosów
do suszenia
włosów



płaska
szczotka
do prostowa-
nia włosów



okrągła
szczotka
do luźnych
fal i loków



Obsługa



NIEBEZPIECZEŃSTWO - zagrożenie życia wskutek porażenia prądem elektrycznym

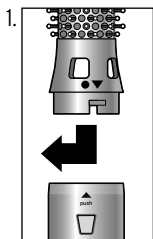
Nasadki należy stosować wyłącznie na suchych lub wilgotnych włosach. Tylko nasadki do suszenia można używać również na mokrych włosach.

WSKAZÓWKA - Szkody materialne

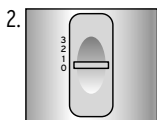
Podczas stylizacji włosów należy trzymać urządzenie wyłącznie za uchwyt, a nie za część z otworami zasysania powietrza. W przeciwnym razie można zakryć otwory zasysania powietrza lub cała część z otworami może się odłączyć.



- Przed przystąpieniem do układania włosów należy je dokładnie rozczesać, aby nie wplątały się w nasadki i aby uzyskać piękny efekt podczas używania nasadek lokówki.
- Przed użyciem nasadek szczotkowych i pozostałych nasadek lokówki należy ewentualnie użyć środka chroniącego przed wysokimi temperaturami w celu ochrony włosów.
- Zawsze chwytać **cienkie** pasma włosów i nie używać siły, przeciągając przez nie nasadki szczotkowe. Nasadki muszą z **lekkością** przeczesywać pasma.




Włożyć żądaną nasadkę w przewidziane na nią gniazdo w rączce. Strzałka na uchwycie musi wskazywać kropkę na nasadce. Przekręcić nasadkę zgodnie z kierunkiem ruchu wskazówek zegara, tak aby strzałki na nasadce i na urządzeniu były skierowane w swoją stronę i aby nasadka się słyszalnie i wyczuwalnie zablokowała.



Włożyć wtyczkę do gniazdka i przesunąć przełącznik suwakowy na żądany poziom temperatury.

3. Ułożyć włosy w sposób opisany w rozdziale „Korzystanie z nasadek”.
 4. Odczekać, aż włosy ostygną, a następnie ostrożnie je rozczesać.
 5. Po zakończeniu stylizacji przesunąć przełącznik suwakowy do pozycji **0**, wyjąć wtyczkę z gniazdka i pozostawić urządzenie do całkowitego ostygnięcia.
- ▷ Zwrócić uwagę, aby w czasie stygnięcia nikt przez przypadek nie dotknął gorących jeszcze części urządzenia!
 - ▷ Po użyciu odłożyć urządzenie w taki sposób, aby płytki i elementy grzejne multistylera nie dotykały żadnych przedmiotów, dopóki wystarczająco nie ostygną. Zwrócić uwagę, aby podłoże było odporne na wysokie temperatury.

Wymiana nasadek

1. Po zakończeniu stylizacji przesunąć przełącznik suwakowy do pozycji **0**, wyjąć wtyczkę z gniazdka i pozostawić urządzenie do całkowitego ostygnięcia.
2.  Nacisnąć przycisk odblokowujący, obrócić nasadkę w kierunku przeciwnym do ruchu wskazówek zegara i zdjąć nasadkę.
3. Włożyć żadaną nasadkę w przewidziane na nią gniazdo w ręczce i obrócić ją w kierunku zgodnym z ruchem wskazówek zegara.
Strzałki na nasadce i na urządzeniu powinny być skierowane w swoją stronę, a nasadka musi się słyszalnie i wyczuwalnie zablokować.

Korzystanie z nasadek



Z urządzenia można korzystać na wiele sposobów. Ponieważ podczas stylizacji za pomocą urządzenia włosy mają kontakt z bardzo wysokimi temperaturami, przygotowaliśmy dla Państwa kilka wskazówek, które pozwolą osiągnąć optymalny rezultat:

- Wybierając szampon lub inne produkty do pielęgnacji włosów, należy zwrócić uwagę, aby włosy były odpowiednio nawilżane.
- Przed użyciem należy zastosować środek chroniący włosy przed wysokimi temperaturami. Tego typu produkty dostępne są u fryzjera lub w drogeriach o szerokim asortymencie.
- Przed modelowaniem włosów za pomocą lokówko-suszarki nie należy stosować żadnych innych produktów do stylizacji.
- Włosy należy w razie potrzeby podzielić na pasma, a górne pasma upiąć na głowie.
- Ostrożnie rozczesać włosy dopiero po ich ostygnięciu. Zalecamy użycie grzebienia o szerokich zębach lub po prostu rozczesanie włosów palcami.

- W razie potrzeby po wymodelowaniu włosów zastosować odpowiednie produkty do stylizacji, aby utrwalić fryzurę.
- Porady dotyczące stylizacji można znaleźć również na przykład w Internecie.



OSTRZEŻENIE przed oparzeniami

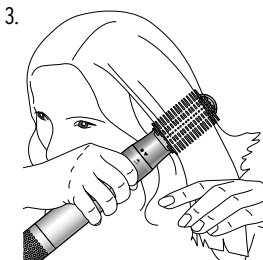
Przy ustawionej wysokiej temperaturze włosy mogą być nawinięte na nasadki lokówki przez maksymalnie 10 sekund. Również nasadki do suszenia i nasadki szczotkowe wolno przytrzymywać w jednym miejscu włosów przez maksymalnie 10 sekund. W przeciwnym razie może dojść do uszkodzenia włosów.

Nasadka do suszenia włosów

1. Przed przystąpieniem do suszenia włosów należy osuszyć czyste włosy ręcznikiem.
2. Powoli przesuwać nasadkę do suszenia od nasady włosów aż po ich końce.

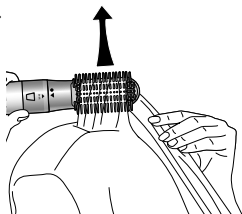
Płaska nasadka szczotkowa

1. Stosować nasadkę na czystych włosach. Włosy powinny być osuszone ręcznikiem, **w żadnym wypadku nie mogą być mokre!**
2. Prowadzić szczotkę powoli i równomiernie od nasady włosów aż po końcówki.



Można również przeczesywać włosy szczotką skierowaną włosiem na zewnątrz. Suszone pasmo włosów trzymać każdorazowo w napięciu za końcówki. Następnie prowadzić szczotkę powoli i równomiernie od nasady włosów w kierunku końcówek.

4.



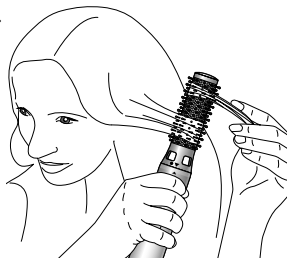
Aby zwiększyć objętość włosów u nasady, należy lekko wyciągnąć pasma do góry za pomocą szczotki, jak pokazano na rysunku.

5. Aby uzyskać wywinięcie na końcówkach, należy przytrzymać szczotkę przez chwilę na końcówkach z pasmem skręconym do środka lub na zewnątrz.
6. Powtarzać, aż włosy będą suche i gładkie. Rozpuścić spięte włosy i wysuszyć je w ten sam sposób.

Okrągła nasadka szczotkowa

1. Stosować nasadkę na czystych włosach. Włosy powinny być osuszone ręcznikiem, **w żadnym wypadku nie mogą być mokre!**
2. Przed przystąpieniem do stylizacji włosów, włosy należy przeczesać, aby usunąć ewentualne splątania itp.

3.



Chwycić wąskie pasmo o szerokości nie przekraczającej 5 cm, owinąć je wokół szczotki, jak pokazano na rysunku, a następnie powoli i ostrożnie przeciągnąć szczotkę ku końcówkom.

Powtórzyć tę czynność kilka razy na tym samym pasmku, a następnie na pozostałych pasmach włosów.

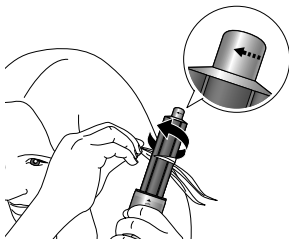
Nasadki lokówki

1. Stosować nasadkę na czystych włosach. Włosy powinny być osuszone ręcznikiem, **w żadnym wypadku nie mogą być mokre!**
2. Przed przystąpieniem do stylizacji włosów, włosy należy przeczesać, aby usunąć ewentualne splątania itp.
3. Zbliżyć nasadkę lokówki do końcówek włosów.

Poniżej przedstawiono widok w lusterku wraz z opisem.

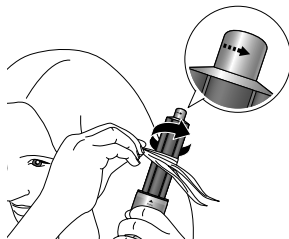
Strzałka w lewo:

Przytrzymać nasadkę lokówki nad pasmem włosów.



Strzałka w prawo:

Przytrzymać nasadkę lokówki pod pasmem włosów.



Pasmo automatycznie owija się wokół lokówki.



4. Zbliżyć nasadkę lokówki do głowy.

Pasmo włosów będzie automatycznie nawijane na lokówkę.



5. Przytrzymać nasadkę lokówki w tej pozycji przez ok. 10 sekund.



Podczas stylizacji loków należy najpierw ustawić wysoką temperaturę, a pod koniec najniższą. Efekt chłodzenia sprawia, że loki utrzymują się dłużej.

6. Proszę wyłączyć urządzenie i ostrożnie wyciągnąć nasadkę lokówki w dół.

7. Aby uzyskać naturalny wygląd, podczas stylizacji włosów należy kilkakrotnie zmienić kierunek nawijania nasadki.

Zabezpieczenie przed przegrzaniem

W przypadku przegrzania urządzenia, bezpiecznik automatycznie je wyłączy.

1. Przesunąć przełącznik suwakowy do pozycji **0**, wyjąć wtyczkę z gniazdka i odstawić urządzenie do ostygnięcia.

2. Sprawdzić, czy włosy lub kłaczki nie blokują otworów wlotu powietrza. W razie konieczności należy je usunąć.

▷ Aby ponownie użyć urządzenia, należy włożyć wtyczkę do gniazdka i przesunąć przełącznik suwakowy na żądany poziom temperatury.

Czyszczenie



OSTRZEŻENIE - niebezpieczeństwo oparzenia

Urządzenie i nasadki nagrzewają się podczas użycia do bardzo wysokich temperatur. Przed przystąpieniem do czyszczenia urządzenia należy odczekać, aż urządzenie i nasadki całkowicie ostygną. Istnieje niebezpieczeństwo oparzenia!

1. Wyciągnąć wtyczkę z gniazdka i zdjąć nasadkę.

2. W razie potrzeby usunąć włosy z nasadek szczotkowych.

3. Przetrzeć obudowę i nasadki lekko zwilżoną w wodzie szmatką.

- ▷ W razie potrzeby ostrożnie usunąć włosy lub klaczki, które dostały się do otworów wlotu powietrza.



NIEBEZPIECZEŃSTWO - zagrożenie życia wskutek porażenia prądem elektrycznym

Po zakończeniu czyszczenia odczekać, aż urządzenie całkowicie ostygnie, zanim zostanie ono ponownie użyte. Istnieje zagrożenie życia wskutek porażenia prądem elektrycznym!

Przechowywanie

- ▷ Przed schowaniem urządzenia należy odczekać, aż całkowicie ostygnie.
- ▷ Aby uniknąć uszkodzenia kabla zasilającego, nie owijać go wokół urządzenia.
- ▷ Przechowywać urządzenie w miejscu niedostępnym dla dzieci.
- ▷ Przechowywać urządzenie w chłodnym, suchym miejscu.

Dane techniczne

Model:	MS 829	Producent:	Jaxmotech GmbH
Numer artykułu:	678 356		Ostring 60
Napięcie sieciowe:	220-240 V~, 50-60Hz		66740 Saarlouis Germany (Niemcy)

Klasa ochronności:	II
Moc:	800-1000 W
Temperatura otoczenia:	od +10°C do +40°C

W ramach doskonalenia produktu zastrzegamy sobie prawo do wprowadzania zmian w jego konstrukcji i wyglądzie.



Usuwanie odpadów

Produkt oraz jego opakowanie wyprodukowano z wartościowych materiałów, które nadają się do ponownego wykorzystania. Ponowne przetwarzanie odpadów powoduje zmniejszenie ich ilości i przyczynia się do ochrony środowiska naturalnego.

Opakowanie należy usunąć zgodnie z zasadami segregacji odpadów. Należy wykorzystać lokalne możliwości oddzielnego zbierania papieru, tektury oraz opakowań lekkich.



Urządzenia oznaczone tym symbolem nie mogą być usuwane do zwykłych pojemników na odpady domowe!

Użytkownik jest ustawowo zobowiązany do usuwania zużytego sprzętu oddzielnie od odpadów domowych. Urządzenia elektryczne zawierają substancje niebezpieczne.

W przypadku nieprawidłowego przechowywania i usuwania mogą one szkodzić zdrowiu oraz środowisku naturalnemu. Informacji na temat punktów zbiórki bezpłatnie przyjmujących zużyty sprzęt udzieli Państwu administracja samorządowa.

Model: MS 829

Numer artykułu: 678 356

Producent: Jaxmotech GmbH,
Ostring 60,
66740 Saarlouis,
Germany