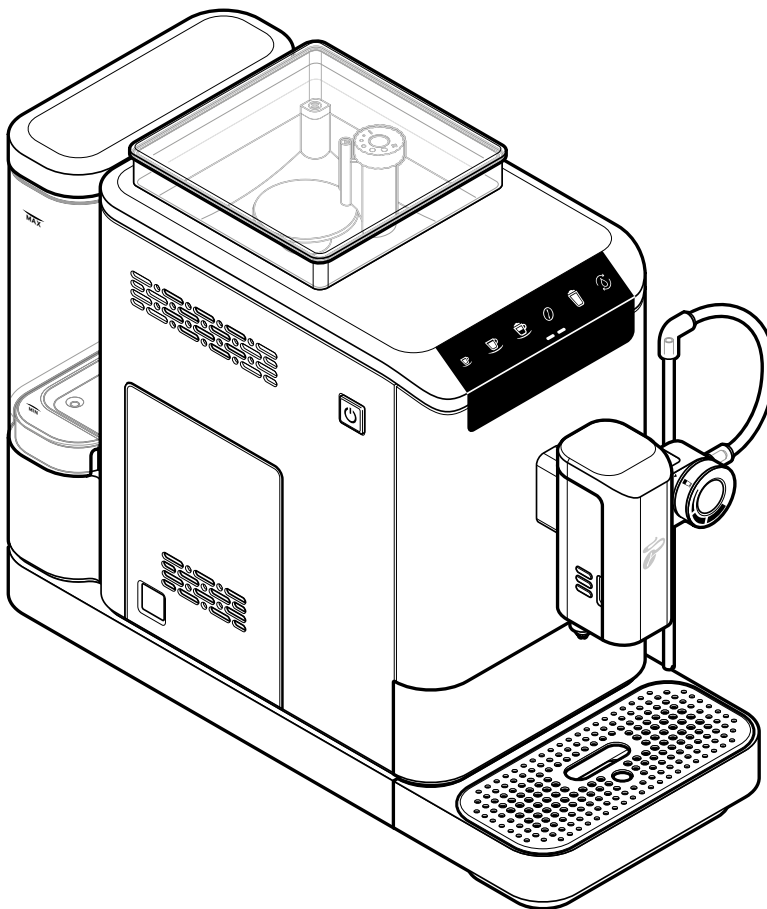


**Tchibo**

# Espresso2 Milk



**pl** Originalna instrukcja obsługi i gwarancja

Tchibo GmbH D-22290 Hamburg · 109404HB · 2023-05 · V2

## Drodzy Klienci!

Dzięki ekspresowi do kawy Esperto 2 Milk za przyciśnięciem jednego przycisku przyrządzą Państwo doskonale espresso, caffè crema, a także pyszne napoje kawowe z dodatkiem mleka, takie jak cappuccino czy latte macchiato.

Od ponad 35 lat nasi eksperci od kawy opracowują ekspresy do kawy, które są specjalnie przystosowane do parzenia kaw marki Tchibo. Również w przypadku tego automatycznego ekspresu każda filiżanka jest wynikiem idealnego współdziałania stopnia zmielenia kawy, ilości wody, temperatury wody i ciśnienia parzenia. Wysokiej klasy stożkowy mechanizm mielący ze stali nierdzewnej oraz łatwe czyszczenie dzięki wyjmowanemu modułowi parzenia kawy i automatycznemu programowi odkamieniania gwarantują, że ten automatyczny ekspres do kawy jest niezwykle łatwy w czyszczeniu i trwały.

Na stronie [www.tchibo.de/kaffeeguide](http://www.tchibo.de/kaffeeguide) znajdą Państwo swoją ulubioną kawę i uzyskają praktyczne wskazówki dotyczące jej przyrządzenia za pomocą tego ekspresu.

Życzymy wiele radości i satysfakcji z użytkowania nowego ekspresu do kawy.

## Zespół Tchibo



Przed dostarczeniem do klienta starannie sprawdzamy każdy ekspres i testujemy go z użyciem kawy oraz wody. Pomimo gruntownego czyszczenia w nowym urządzeniu mogą się jeszcze znajdować minimalne pozostałości kawy lub wody. Nie jest to oznaka usterki lub obniżonej jakości - urządzenie znajduje się w stanie niebudzącym zastrzeżeń.



[www.tchibo.pl/instrukcje](http://www.tchibo.pl/instrukcje)

## Spis treści

- 3 Na temat tej instrukcji
- 3 Wskazówki bezpieczeństwa
- 6 Usuwanie folii ochronnych i materiałów opakowaniowych
- 7 Widok całego zestawu (zakres dostawy)
- 8 Przed pierwszym użyciem (przygotowanie do użytkowania)
- 10 Płukanie ekspresu
- 11 Włączanie/wyłączanie ekspresu
- 11 Ustawianie wysokości modułu wyptywowego kawy/mleka
- 12 Przyrządzanie napoju bez mleka
- 13 Przyrządzanie napoju z mlekiem
  - 13 Ustawianie konsystencji pianki mlecznej
  - 13 Przyrządzanie cappuccino
  - 14 Spienianie mleka
  - 15 Płukanie układu mleka
- 15 Opróżnianie pojemnika na fusy, miski na wodę resztkową oraz miski ociekowej
- 16 Dostosowanie mocy kawy – technologia Intense
- 17 Podwójna ilość napoju
- 18 Zmiana ilości napoju
- 19 Nastawianie stopnia zmielenia
- 20 Dostosowanie procesu automatycznego płukania
- 20 Tryb czuwania (tryb spoczynku)

## Na temat tej instrukcji

### 21 Czyszczenie

- 22 Czyszczenie obudowy
- 22 Czyszczenie zbiornika na wodę
- 22 Czyszczenie miski na wodę resztkową, pojemnika na fusy oraz miski/kratki ociekowej
- 22 Czyszczenie modułu parzenia kawy
- 24 Czyszczenie układu mleka

### 26 Odkamienianie

### 28 Przed dłuższym okresem nieużywania

### 28 Przywracanie ustawień fabrycznych

- 28 Przywracanie ustawień fabrycznych mocy kawy i ilości napoju
- 29 Przywracanie ustawień fabrycznych automatycznego płukania i trybu czuwania

### 29 Problemy i sposoby ich rozwiązywania

### 30 Deklaracja zgodności

### 31 Dane techniczne

### 31 Usuwanie odpadów

### 32 Gwarancja

### 32 Serwis i naprawy

### 33 Linia Obsługi Klienta

### 33 Numer artykułu

Produkt jest wyposażony w elementy zabezpieczające. Mimo to należy dokładnie przeczytać wskazówki bezpieczeństwa i użytkować produkt wyłącznie w sposób opisany w tej instrukcji, aby uniknąć niezamierzonych obrażeń ciała lub uszkodzeń sprzętu.

Zachować instrukcję do późniejszego wykorzystania. W razie zmiany właściciela produktu należy przekazać również tę instrukcję.

Symbole w niniejszej instrukcji:



Ten symbol ostrzega przed niebezpieczeństwem odniesienia obrażeń ciała.



Ten symbol ostrzega przed niebezpieczeństwem odniesienia obrażeń ciała wskutek porażenia prądem elektrycznym.

Hasła ostrzegawcze w tej instrukcji:

**NIEBEZPIECZEŃSTWO** ostrzega przed bezpośrednim ryzykiem odniesienia ciężkich obrażeń ciała lub zagrożeniem życia.

**OSTRZEŻENIE** ostrzega przed możliwym ryzykiem odniesienia ciężkich obrażeń ciała lub zagrożeniem życia.

**UWAGA** ostrzega przed możliwymi lekkimi obrażeniami ciała.

**WSKAZÓWKA** ostrzega przed możliwymi szkodami materialnymi.



W ten sposób oznaczono informacje uzupełniające.

---

## Wskazówki bezpieczeństwa

### Przeznaczenie

Ekspres zaprojektowano do następujących zastosowań:

- Przyrządzanie espresso i caffè crema z palonych, niezmielonych ziaren kawy.
- Przyrządzanie napojów kawowo-mlecznych.
- Ekspres jest przeznaczony do użytku w gospodarstwach domowych oraz podobnych miejscach, na przykład:

- w sklepach, biurach i podobnych środowiskach pracy,
- w gospodarstwach rolnych,
- przez gości hoteli, moteli, pensjonatów ze śniadaniem i innych obiektów mieszkalnych.

Jeżeli ekspres jest użytkowany komercyjnie, musi być nadzorowany i czyszczony przez odpowiednio przeszkolony personel. W przypadku tego ekspresu nie są konieczne żadne czynności konserwacyjne poza czyszczeniem.

### **Miejsce użytkowania**

Ekspres należy ustawić w suchym pomieszczeniu. Należy unikać miejsc o dużej wilgotności powietrza lub wysokiej koncentracji pyłu/kurzu. Ekspres zaprojektowano do użytkowania przy temperaturze otoczenia w zakresie od +10 do +40°C.

### **Niebezpieczeństwo dla dzieci i osób z ograniczoną zdolnością obsługi urządzeń**

- Dzieciom nie wolno bawić się urządzeniem. Dzieci poniżej 8. roku życia oraz zwierzęta nie mogą mieć dostępu do urządzenia ani kabla podłączeniowego.
- Urządzenie może być użytkowane przez dzieci od lat 8, a także przez osoby o ograniczonych zdolnościach fizycznych, sensorycznych lub umysłowych oraz nieposiadające doświadczenia lub odpowiedniej wiedzy, o ile osoby te znajdują się pod nadzorem lub zostały poinstruowane w zakresie bezpiecznego użytkowania urządzenia i rozumieją zagrożenia związane z jego niewłaściwym użyciem.
- Dzieci nie mogą czyścić urządzenia, chyba że mają powyżej 8 lat i podczas czyszczenia znajdują się pod nadzorem. Urządzenie nie wymaga żadnych zabiegów konserwacyjnych.
- Ekspres należy ustawić w miejscu niedostępnym dla dzieci.
- Dzięki użyciu magnesów zakładanie miski ociekowej oraz osłony modułu parzenia kawy jest bardzo proste. Jeżeli dojdzie do odłączenia któregoś z zastosowanych magnesów, dzieci nie mogą mieć do niego dostępu. W przypadku poknięcia lub wprowadzenia magnesów do dróg oddechowych należy niezwłocznie udać się do lekarza. Połączenie się pokniętych magnesów może skutkować poważnymi obrażeniami wewnętrznymi.
- Dzieci nie mogą mieć dostępu do materiałów opakowaniowych. Istnieje m.in. niebezpieczeństwo uduszenia!

### **Niebezpieczeństwo porażenia prądem elektrycznym**

- Nigdy nie wolno zanurzać ekspresu, wtyczki ani kabla podłączeniowego w wodzie, ponieważ istnieje wówczas niebezpieczeństwo porażenia prądem elektrycznym.

Nigdy nie wolno dotykać wtyczki wilgotnymi rękami. Nie używać ekspresu na wolnym powietrzu.

- Nie wolno czyścić ekspresu strumieniem wody ani nie ustawiać go w takim miejscu, że mógłby on być czyszczony strumieniem wody.
- Nigdy nie pozostawiać pracującego ekspresu bez nadzoru.
- Ekspres należy podłączać tylko do prawidłowo zainstalowanego gniazdka elektrycznego z zestykiem ochronnym, którego napięcie sieciowe jest zgodne z danymi technicznymi ekspresu.
- Kabla podłączeniowego nie wolno zaginać ani przygniatać. Trzymać go z dala od ostrych krawędzi i źródeł wysokich temperatur.
- Nie używać ekspresu, jeśli sam ekspres, kabel podłączeniowy lub wtyczka są uszkodzone lub jeśli ekspres upadł na ziemię.
- Nie stawiać żadnych napojów ani innych przedmiotów na ekspresie do kawy.
- Nie wolno samodzielnie wprowadzać żadnych zmian w ekspresie, kablu podłączeniowym ani innych częściach ekspresu. Naprawę urządzeń elektrycznych należy zlecać wyłącznie specjalistom elektrykom, ponieważ nieprawidłowo wykonane naprawy mogą skutkować poważnymi uszkodzami następczymi. Wszelkie naprawy należy zlecać wyłącznie zakładowi specjalistycznemu lub naszemu Centrum Serwisu.
- Jeśli kabel podłączeniowy uległ uszkodzeniu, musi zostać wymieniony przez producenta, jego serwis lub inną osobę posiadającą odpowiednie kwalifikacje. Tylko w taki sposób można zapewnić użytkownikowi bezpieczeństwo.
- Należy wyciągnąć wtyczkę z gniazdka, ...  
... jeżeli wystąpi jakaś usterka,  
... jeżeli ekspres nie będzie przez dłuższy czas używany,  
... przed wyjęciem elementów ekspresu i ich czyszczeniem,  
... przed wytarciem obudowy ekspresu.  
Należy przy tym zawsze ciągnąć za wtyczkę, a nie za kabel zasilający.
- Aby całkowicie odłączyć ekspres od zasilania, należy wyciągnąć wtyczkę z gniazdka elektrycznego.

### **Niebezpieczeństwo odniesienia obrażeń ciała**

- Kabel podłączeniowy należy ułożyć w taki sposób, aby nikt nie mógł się o niego potknąć. Kabel ten nie może zwiisać z krawędzi powierzchni, na której stoi ekspres, aby nieopatrnie nie doszło do jego zrzucenia.

## Niebezpieczeństwo pożaru / oparzeń ciała

- Podczas użycia ekspres musi być ustawiony swobodnie, w żadnym razie nie może stać przy ścianie lub w rogu, w szafie, w pobliżu firanek itp.
- Nie przykrywać ekspresu w trakcie jego użytkowania, np. gazetami, obrusami, ubraniami itp.
- Ani w trakcie, ani bezpośrednio po użyciu ekspresu nie wolno dotykać otworów wypływowych kawy i mleka. Należy mieć na uwadze, że urządzenie wstrzyma proces parzenia, jeżeli w trakcie przyrządzania kawy okaże się, że w zbiorniku jest za mało wody. Proces ten będzie automatycznie kontynuowany, gdy tylko zbiornik na wodę zostanie napełniony i włożony z powrotem do ekspresu. Należy też unikać kontaktu z wypływającym napojem.
- Podczas przyrządzania napoju moduł parzenia kawy nagrzewa się do wysokich temperatur. Ani w trakcie, ani tuż po użyciu nie wolno usuwać modułu parzenia kawy.
- Ani w czasie, ani bezpośrednio po użyciu ekspresu nie wolno dotykać powierzchni obudowy. Umieszczony pod obudową element grzejny jest jeszcze przez jakiś czas gorący.
- Jeżeli w trakcie przyrządzania kawy okaże się, że w zbiorniku jest za mało wody, urządzenie wstrzyma proces parzenia. Proces ten będzie automatycznie kontynuowany, gdy tylko zbiornik na wodę zostanie napełniony i włożony z powrotem do ekspresu.

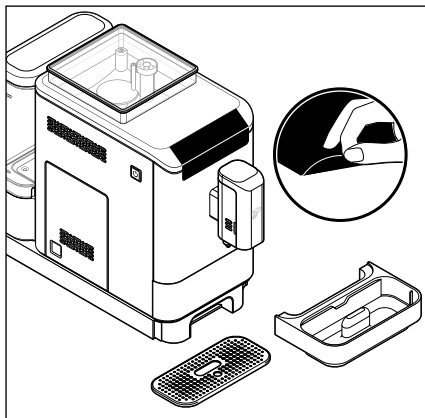
## Niebezpieczeństwo szkód zdrowotnych

- Należy regularnie opróżniać i czyścić miskę na wodę resztkową, pojemnik na fusy oraz miskę ociekową.
- Jeżeli urządzenie nie będzie przez dłuższy czas używane, należy opróżnić zbiornik na wodę, pojemnik na ziarna kawy, miskę ociekową, miskę na wodę resztkową oraz pojemnik na fusy.
- Wodę w zbiorniku najlepiej wymieniać codziennie, aby uniknąć rozwoju drobnoustrojów.
- Mleko szybko się psuje, stanowiąc dobrą pożywkę dla najróżniejszych drobnoustrojów. Dlatego zwłaszcza podczas przyrządzania napojów kawowych z dodatkiem mleka należy pamiętać o zachowaniu absolutnej czystości. Po każdym użyciu należy dokładnie umyć wszystkie elementy układu mleka.
- Do czyszczenia urządzenia należy używać wyłącznie podanych w tej instrukcji środków czyszczących i odkamieniających, a także odpowiednich przyborów do czyszczenia. Stosowanie innych środków czyszczących stwarza ryzyko dla zdrowia.

## Szkody materialne

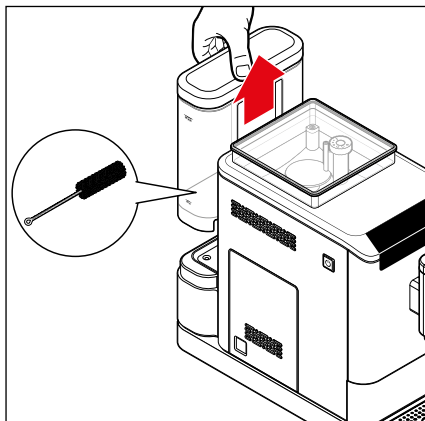
- Ekspres należy używać tylko z założonym pojemnikiem na fusy oraz założoną miską na wodę resztkową.
- Do zbiornika na wodę należy zawsze wlewać świeżą, zimną wodę kranową lub inną wodę o jakości wody pitnej. Nie używać gazowanej wody mineralnej ani innych płynów.
- Do pojemnika na ziarna kawy nigdy nie wolno wsypywać karmelizowanych lub powleczonego cukrem ziaren kawy, kawy surowej (zielonych, niepalonych ziaren), mieszanek zawierających kawę surową ani luźnej kawy mielonej. Może to spowodować uszkodzenie ekspresu.
- Stopień zmielenia wolno ustawiać wyłącznie w trakcie procesu mielenia.
- Ekspres należy odkamienić, gdy tylko urządzenie zasygnalizuje taką konieczność.
- Aby przemieścić urządzenie, należy zawsze chwytać je za obudowę zewnętrzną.
- W celu użycia ekspresu należy ustawić go na stabilnej, poziomej i równej powierzchni, która jest dobrze oświetlona i niewrażliwa na działanie wilgoci oraz ciepła.
- Nie należy stawiać ekspresu na płycie kuchennej ani bezpośrednio obok gorącego pieca/piekarnika, grzejnika itp., aby nie doszło do stopienia obudowy.
- Karty z paskiem magnetycznym (np. karty kredytowe, debetowe itp.) należy trzymać z dala od miski ociekowej i osłony modułu parzenia kawy, a dokładniej od wbudowanych w te elementy magnesów. Może dojść do uszkodzenia tych kart. Również magnetyczne nośniki danych, a także wszelkie inne urządzenia, których działanie może zostać ograniczone lub zakłócone przez magnetyzm, należy trzymać z dala od tej części ekspresu.
- Ekspres jest wyposażony w antypoślizgowe nóżki. Powierzchnie robocze są powlezione różnymi lakierami i tworzywami sztucznymi, a także pielęgnowane różnymi środkami chemicznymi. W związku z tym nie można całkowicie wykluczyć, że niektóre z tych substancji zawierają składniki, które mogą wejść w agresywne reakcje z materiałem nóżek ekspresu i je rozmiękczyć.
- Nie wolno wystawiać ekspresu na działanie temperatur poniżej 4°C. Pozostałości wody w systemie grzewczym mogłyby zamarznąć i spowodować uszkodzenia.
- Poziom ciśnienia akustycznego < 70 dB(A).

## Usuwanie folii ochronnych i materiałów opakowaniowych

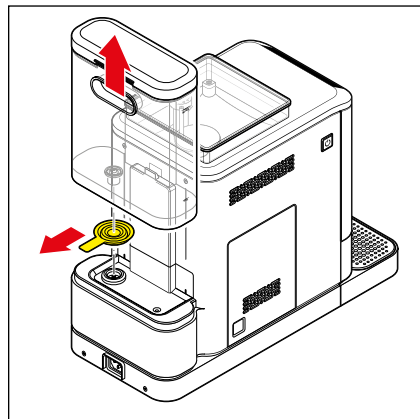


1. Wyjąć ekspres z opakowania.
2. Zdjąć z urządzenia wszystkie folie ochronne i usunąć wszelkie materiały opakowaniowe.

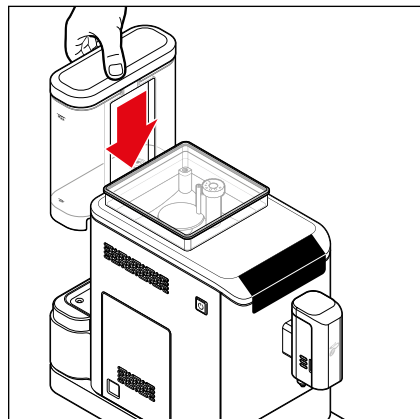
**i** Materiały opakowaniowe chronią ekspres podczas transportu. Należy zachować opakowanie na wypadek transportu lub zwrotu ekspresu w przypadku usterki.



3. Wyjąć ku górze zbiornik na wodę. W zbiorniku na wodę znajduje się szczotka do czyszczenia. Należy wyjąć ją ze zbiornika na wodę.

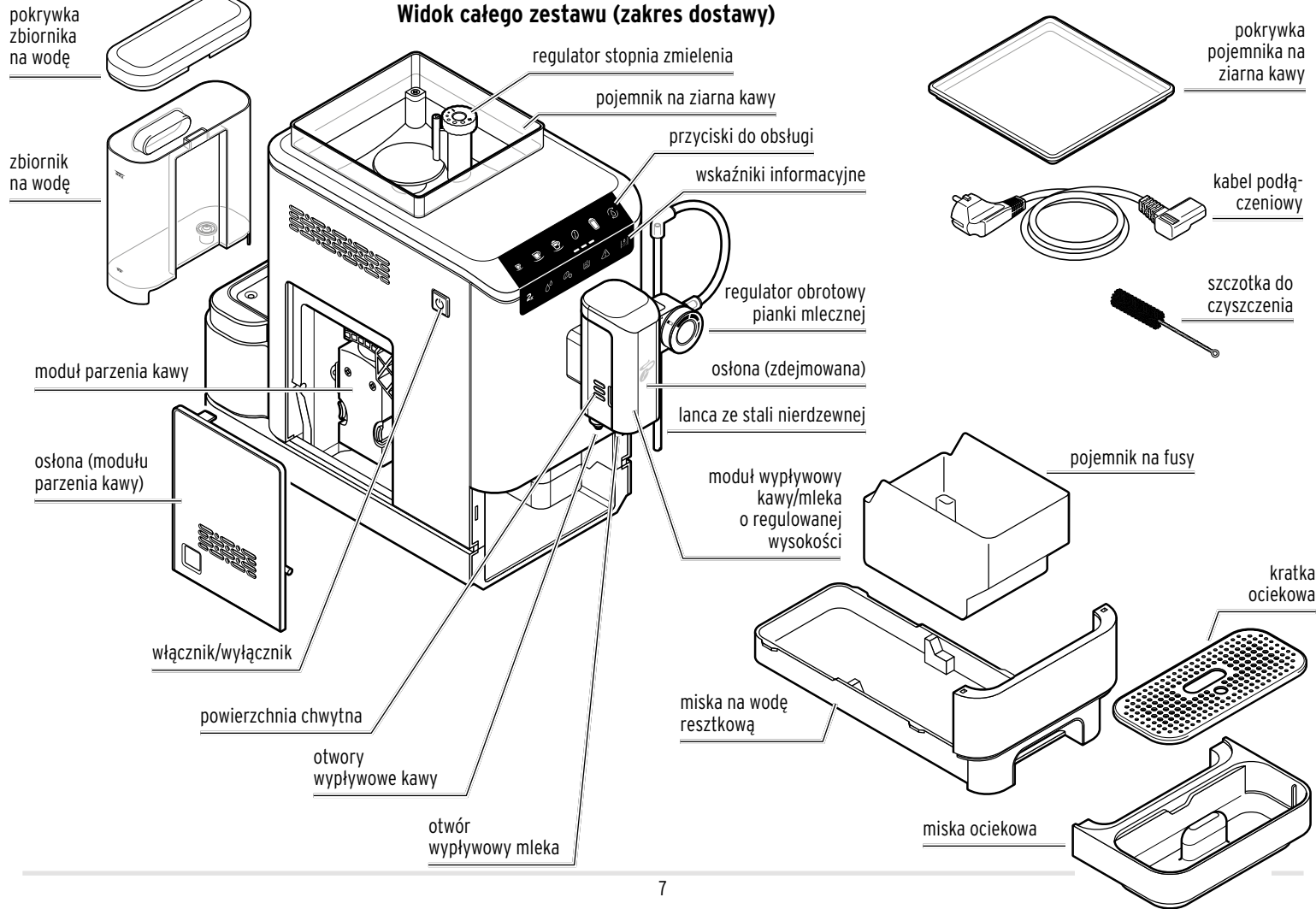


4. Usunąć zabezpieczenie transportowe umieszczone pod zbiornikiem na wodę.
5. Umyć zbiornik w wodzie z dodatkiem płynu do mycia naczyń. Wypłukać go dokładnie pod bieżącą wodą, a następnie dobrze osuszyć.




6. Włożyć zbiornik na wodę z powrotem do ekspresu i docisnąć go do oporu w dół.

## Widok całego zestawu (zakres dostawy)



## Przyciski do obsługi

 Przyciski do obsługi są widoczne tylko przy włączonym ekspresie do kawy.



Przycisk rodzaju napoju: espresso



Przycisk rodzaju napoju: caffè crema



Przycisk rodzaju napoju: cappuccino



Przycisk regulacji mocy kawy (Intense)




Przycisk rodzaju napoju: pianka mleczna



Funkcja płukania EasyClean

## Wskaźniki informacyjne

 Wskaźniki informacyjne świecą tylko wtedy, gdy ekspres wymaga wykonania danej czynności przez użytkownika lub przyrządzana jest podwójna ilość napoju.



Podwójna ilość napoju



Dolać wody



Dosypać ziaren kawy



Usunąć fusy



Moduł parzenia



Odkamienić ekspres

## Przed pierwszym użyciem (przygotowanie do użytkowania)

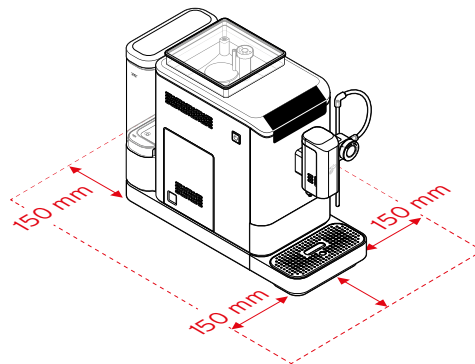
1. Ustawić ekspres do kawy ...

... na płaskiej, niewrażliwej na wilgoć powierzchni lub blacie kuchennym.

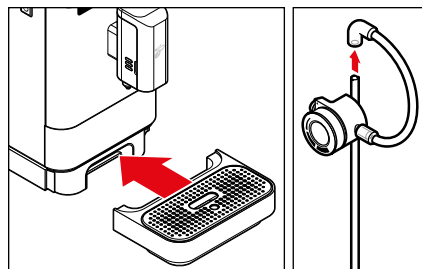
... w pobliżu gniazdka elektrycznego. Długość kabla podłączeniowego wynosi ok. 80 cm.

... z zachowaniem co najmniej 1-metrowego odstępu od gorących, palnych powierzchni (płyta kuchenna, piekarnik, grzejnik/kaloryfer itp.).

... w odległości 150 mm od ścian.



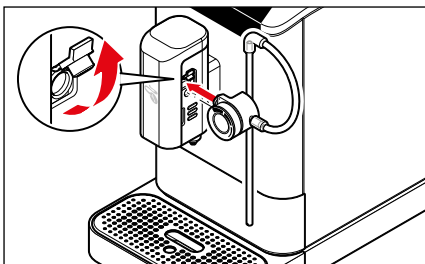
Na powyższej ilustracji pokazano przestrzeń potrzebną do pracy ekspresu z założoną miską oraz kratką ociekową. Należy przestrzegać tych odstępów w miejscu ustawienia ekspresu.



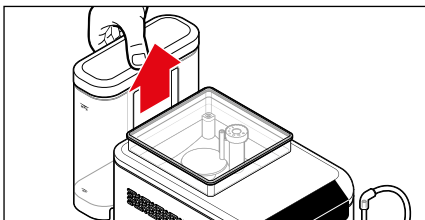
2. Dosunąć miskę ociekową wraz z kratką ociekową do urządzenia zgodnie z rysunkiem obok. Miska ociekowa jest utrzymywana we właściwej pozycji przez magnesy.

3. Włożyć lancę ze stali nierdzewnej zgodnie z rysunkiem w silikonowy wężyk regulatora obrotowego pianki mlecznej.

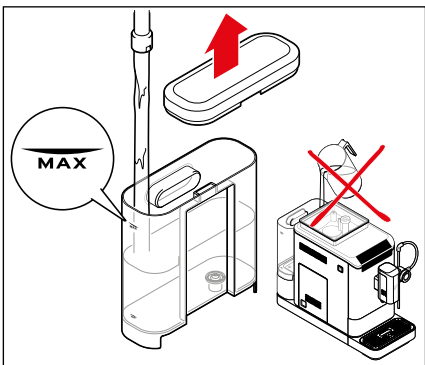




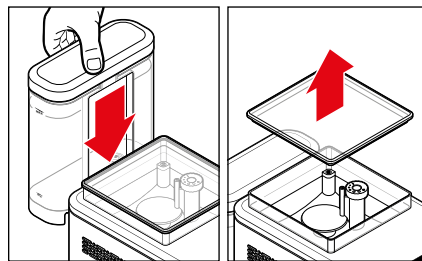
4. Otworzyć zatyczkę na module wypływowym kawy/mleka.
5. Wzoruując się na rysunku, wetknąć regulator obrotowy pianki mlecznej prosto w złącze. Musi on być włożony do oporu.



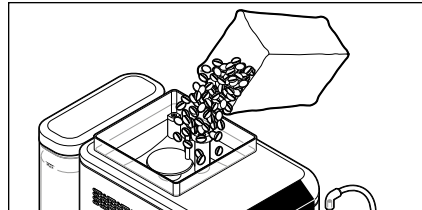
6. Wyjąć zbiornik na wodę ku górze z urządzenia.



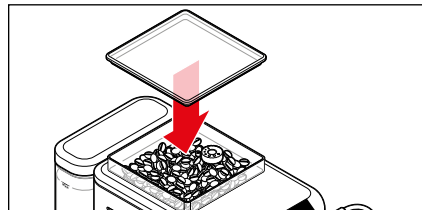
7. Napełnić zbiornik na wodę świeżą, zimną wodą kranową lub też inną wodą pitną aż do oznaczenia MAX.  
**Nie wlewać wody bezpośrednio do zbiornika, gdy jest on jeszcze umieszczony w urządzeniu!**



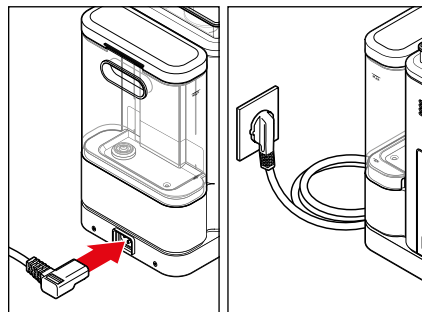
8. Włożyć zbiornik na wodę z powrotem do urządzenia. Docisnąć go do oporu w dół.
9. Zdjąć pokrywkę z pojemnika na ziarna kawy.



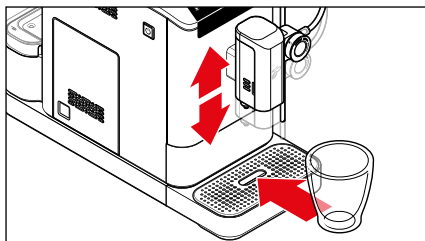
10. Wsypać do pojemnika mniej więcej tyle ziaren kawy, ile zużywanych jest w ciągu jednego dnia.  
W pojemniku zmieści się ok. 300 g ziaren kawy.



11. Założyć pokrywkę na pojemnik na ziarna kawy. Całkowicie wcisnąć pokrywkę, tak aby jej uszczelka optymalnie chroniła aromat ziaren kawy.



12. Włożyć wtyczkę podłączeniową do gniazda zasilania z tyłu ekspresu.
13. Włożyć wtyczkę sieciową do łatwo dostępnego gniazda elektrycznego.



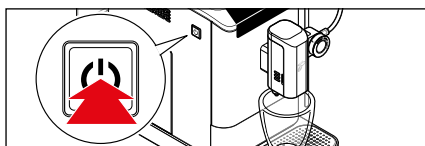
14. W razie potrzeby przesunąć moduł wypływowi kawy/mleka w dół lub do góry, trzymając za powierzchnie chwytne.
15. Podstawić pustą szklankę lub filiżankę pod moduł wypływowi kawy/mleka.



#### UWAGA - oparzenia

Gorąca woda lub gorąca para z modułu wypływowego kawy/mleka może spowodować oparzenia.

- Ani w czasie, ani bezpośrednio po użyciu ekspresu nie wolno dotykać otworów wypływowych. Należy też unikać kontaktu z wypływającą cieczą.



16. Nacisnąć **włącznik/wyłącznik**, aby włączyć ekspres do kawy.



17. Przycisk **EasyClean** miga i rozpoczyna się proces nagrzewania.

Po kilku sekundach następuje uruchomienie pompy. Niewielka ilość wody jest najpierw przepuszczana przez otwór wypływowi mleka, a następnie przez otwory wypływowe kawy i trafia do podstawionego naczynia.

17. Opróżnić podstawione naczynie.
18. Przepłukać ekspres dwukrotnie zgodnie z opisem w rozdziale „Płukanie ekspresu”. Potem ekspres jest gotowy do użycia.

## Płukanie ekspresu



#### UWAGA - oparzenia

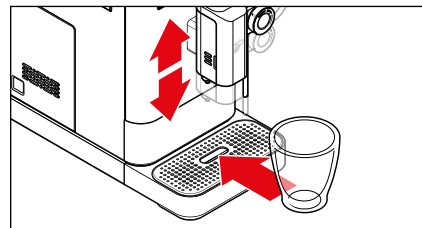
Gorąca woda lub gorąca para z modułu wypływowego kawy/mleka może spowodować oparzenia.

- Ani w czasie, ani bezpośrednio po użyciu ekspresu nie wolno dotykać otworów wypływowych. Należy też unikać kontaktu z wypływającą cieczą.

Po pierwszym uruchomieniu lub gdy urządzenie nie było używane dłużej niż dwa dni, należy przepłukać ekspres, przepuszczając przez niego dwie filiżanki wody.

Warunki:

- Ekspres do kawy jest włączony i gotowy do użycia.



1. W razie potrzeby przesunąć moduł wypływowi kawy/mleka w dół lub do góry, trzymając za powierzchnie chwytne.
2. Podstawić pustą szklankę lub filiżankę pod moduł wypływowi kawy/mleka.



3. Gdy świecą wszystkie przyciski, przytrzymać wciśnięty przycisk **EasyClean** przez ok. 5 sekund. Rozlegają się dwa krótkie sygnały akustyczne. Pompa tłoczy wodę przez przewody, po czym woda ta spływa do podstawionego naczynia.
4. Wylać wodę.
5. Powtórzyć kroki 3 i 4. Po wykonaniu powyższych czynności ekspres do kawy jest znów gotowy do użycia.

## Włączanie/wyłączanie ekspresu



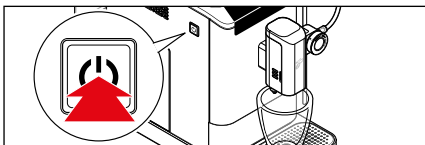
**UWAGA** - oparzenia

Gorąca woda lub gorąca para z modułu wypływowego kawy/mleka może spowodować oparzenia.

- Ani w czasie, ani bezpośrednio po użyciu ekspresu nie wolno dotykać otworów wypływowych. Należy też unikać kontaktu z wypływającą cieczą.

Warunki:

- Wtyczka jest włożona do gniazdka elektrycznego.
- Ekspres do kawy jest wyłączony.
- Zbiornik na wodę jest napełniony.
- Zbiornik na ziarna kawy jest napełniony.
- Filiżanka lub szklanka jest umieszczona pod modulem wypływowym kawy/mleka.



▶ Aby włączyć ekspres do kawy, nacisnąć **włącznik/wyłącznik**.



Przycisk **EasyClean** miga i rozpoczyna się proces nagrzewania.

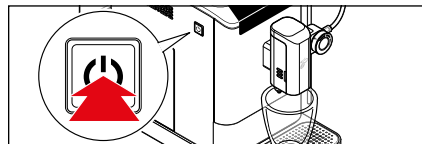
Po kilku sekundach następuje uruchomienie pompy. Niewielka ilość wody jest przepuszczana przez przewody i odprowadzana do podstawionego naczynia.



Ekspres jest gotowy do pracy, gdy wszystkie przyciski świecą w sposób ciągły.



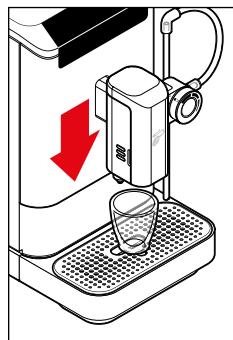
Jeśli tuż przed włączeniem ekspres był już używany i jest jeszcze ciepły, woda nie zostanie ponownie przepuszczona przez przewody. Dopiero gdy ekspres wystarczająco ostygnie, zostanie uruchomiony nowy cykl płukania. Patrz również rozdział „Dostosowanie procesu automatycznego płukania”.



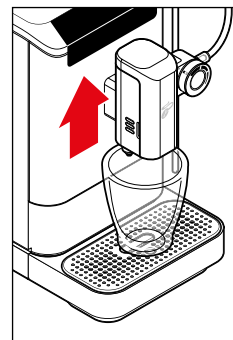
▶ Aby wyłączyć ekspres do kawy, nacisnąć **włącznik/wyłącznik**.

## Ustawianie wysokości modułu wypływowego kawy/mleka

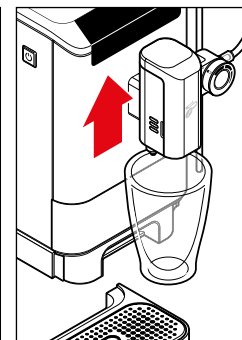
Wysokość modułu wypływowego kawy/mleka można płynnie dostosowywać do różnych wielkości filiżanek.



W przypadku małych filiżanek do espresso należy przesunąć moduł wypływowy kawy/mleka w dół, trzymając za powierzchnie chwytne.

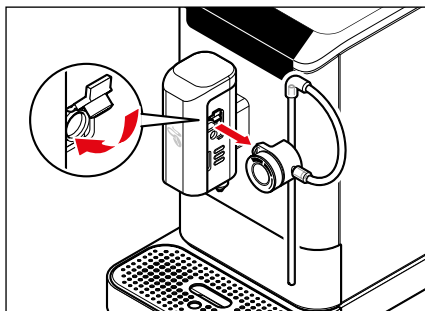


W przypadku dużych filiżanek należy przesunąć moduł wypływowy kawy/mleka odpowiednio do góry, trzymając za powierzchnie chwytne.



W przypadku wysokich szklanek/kubków należy przesunąć moduł wypływowy kawy/mleka całkowicie do góry, trzymając za powierzchnie chwytne, i usunąć miskę ociekową.

## Przyrządzanie napoju bez mleka



Jeśli ma być przyrządzona kawa bez mleka, można pozostawić podłączony regulator obrotowy pianki mlecznej lub usunąć go w następujący sposób:

- ▷ Zdjąć regulator obrotowy pianki mlecznej, ciągnąc go w bok.
- ▷ Zamknąć zatyczkę na module wypływowym kawy/mleka, aby chronić złącze przed kurzem/pyłem.



### UWAGA - oparzenia

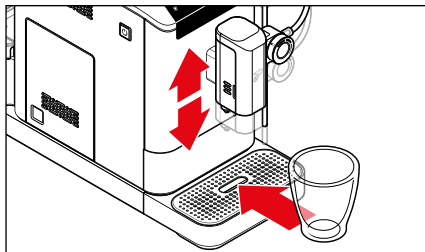
Gorąca woda, gorąca kawa lub gorąca para z modułu wypływowego kawy/mleka może spowodować oparzenia.

- Ani w czasie, ani bezpośrednio po użyciu ekspresu nie wolno dotykać otworów wypływowych. Należy też unikać kontaktu z wypływającą cieczą.

## Przyrządzanie espresso lub caffè crema

Warunki:

- Ekspres do kawy jest włączony i gotowy do użycia.
- Regulator obrotowy pianki mlecznej może być przyłączony do modułu wypływowego kawy/mleka lub zostać opcjonalnie usunięty.



1. W razie potrzeby przesunąć moduł wypływowy kawy/mleka w dół lub do góry, trzymając za powierzchnie chwytne.
2. Podstawić pustą szklankę lub filiżankę pod moduł wypływowy kawy/mleka.

3. Nacisnąć przycisk żądanego rodzaju napoju:



**espresso** lub



**caffè crema**.

Proces mielenia i parzenia kawy rozpoczyna się i kończy automatycznie.



- Niewielka ilość kawy jest wstępnie zaparzana, co pozwala na optymalne uwolnienie jej aromatu. Proces ten można poznać po chwilowym zatrzymaniu ekspresu na początku cyklu parzenia kawy.
- Jeżeli w trakcie przyrządzania kawy okaże się, że w zbiorniku jest za mało wody, urządzenie wstrzyma proces parzenia. Proces ten będzie automatycznie kontynuowany, gdy tylko zbiornik na wodę zostanie napełniony i włożony z powrotem do ekspresu.

- ▷ Aby zakończyć proces parzenia kawy przed czasem, należy podczas parzenia kawy nacisnąć ten sam przycisk rodzaju napoju.

**Rada:** Istnieje możliwość zmiany ilości wybranego rodzaju napoju. Stosowny sposób postępowania można znaleźć w rozdziale „Zmiana ilości napoju”.

Ustawienie fabryczne przy zakupie ekspresu:  
**espresso** ok. 40 ml - **caffè crema** ok. 125 ml

## Przyrządzanie napoju z mlekiem



### UWAGA - oparzenia

Gorąca woda, gorąca kawa lub gorąca para lub gorąca pianka mleczna z modułu wypływowego kawy/mleka może spowodować oparzenia.

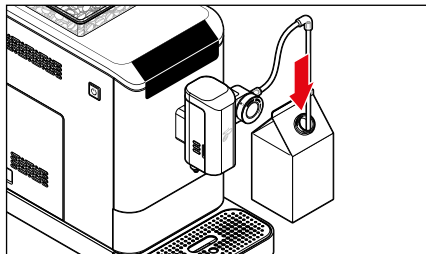
- Ani w czasie, ani bezpośrednio po użyciu ekspresu nie wolno dotykać otworów wypływowych. Należy też unikać kontaktu z wypływającą cieczą.

### Warunki:

- Ekspres do kawy jest włączony i gotowy do użycia.
- Regulator obrotowy pianki mlecznej musi być przyłączony do modułu wypływowego. Podczas procesu spieniania mleka można zmienić ilość lub konsystencję pianki mlecznej poprzez obrócenie regulatora obrotowego mleka w kierunku zgodnym lub przeciwnym do ruchu wskazówek zegara.

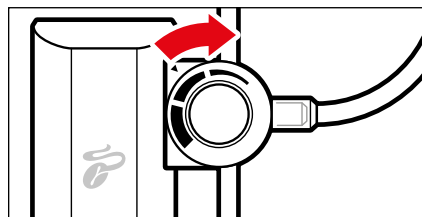


- Konsystencja pianki mlecznej jest zależna od wielu czynników: od zawartości tłuszczu w mleku, od tego, czy zostanie użyte mleko UHT, świeże, o przedłużonej trwałości czy też wegańskie alternatywy dla mleka, od temperatury mleka, od wybranej marki, jak również od wielkości opakowania oraz od tego, ile mleka znajduje się aktualnie w opakowaniu.
- Zalecamy użycie mleka z lodówki o zawartości tłuszczu przynajmniej 1,5%.
- Zalecamy początkowo obrócenie regulatora obrotowego pianki mlecznej na środkowe ustawienie i obserwowanie konsystencji pianki mlecznej przy każdym przygotowaniu. Ustawienie regulatora obrotowego należy zmieniać małymi krokami aż do znalezienia optymalnego ustawienia.

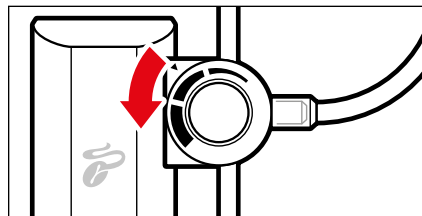


- ▷ Włożyć lancę ze stali nierdzewnej do opakowania z mlekiem lub karafki Tchibo na mleko (nie wchodzi w zakres dostawy).

## Ustawianie konsystencji pianki mlecznej

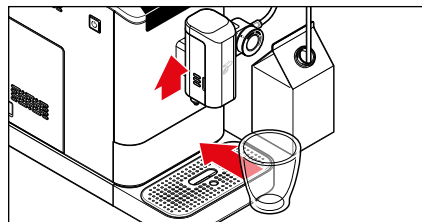


- ▷ Aby uzyskać dużo pianki mlecznej o konsystencji z dużymi pęcherzykami powietrza, należy obrócić regulator obrotowy pianki mlecznej zgodnie z ruchem wskazówek zegara na większe ustawienie. Im większe pęcherzyki powietrza, tym bardziej nagrzane mleko.



- ▷ Aby uzyskać jedynie lekko spienione mleko o konsystencji z drobnymi pęcherzykami powietrza, należy obrócić regulator obrotowy pianki mlecznej przeciwnie do ruchu wskazówek zegara na mniejsze ustawienie. Im mniejsze pęcherzyki powietrza, tym mniej nagrzane mleko.

## Przyrządzanie cappuccino



1. Trzymając za powierzchnie chwytne, przesunąć moduł wypływowy kawy/mleka całkowicie do góry.
2. Podstawić wysoką szklankę pod moduł wypływowy kawy/mleka.
3. Nacisnąć raz krótko przycisk **cappuccino**.



Przycisk **cappuccino** świeci i rozpoczyna się proces nagrzewania urządzenia w celu spienienia mleka.

### Przerywanie procesu nagrzewania



- ▶ Jeszcze raz nacisnąć przycisk **cappuccino** w trakcie nagrzewania.

### Przedwczesne zatrzymanie procesu spieniania mleka i parzenia kawy



- ▶ Jeszcze raz nacisnąć przycisk **cappuccino** w trakcie procesu spieniania mleka i/lub w trakcie procesu parzenia kawy.

Ustawienie fabryczne przy zakupie ekspresu:

**cappuccino** pianka mleczna ok. 90 ml (zależnie od pozycji regulatora obrotowego)  
espresso ok. 40 ml

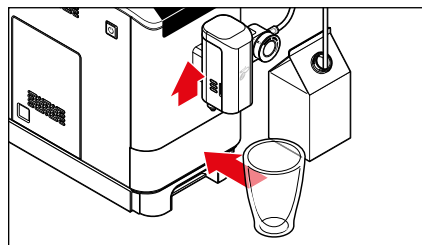


Zalecamy płukanie układu mleka **zawsze bezpośrednio po każdym przyrządzeniu** napoju z mlekiem. Patrz rozdział „Płukanie układu mleka”.

**Rada:** Moc napoju można regulować, dostosowując odpowiednio ilość pianki mlecznej lub nalewanego napoju. Stosowny sposób postępowania można znaleźć w rozdziale „Zmiana ilości napoju”.

Proces spieniania mleka i parzenia kawy rozpoczyna się i kończy automatycznie. Bezpośrednio po spienieniu mleka rozpoczyna się parzenie espresso.

### Spienianie mleka



1. Trzymając za powierzchnie chwytne, przesunąć moduł wpływowy kawy/mleka całkowicie do góry i usunąć miskę ociekową.
2. Podstawić wysoką szklankę pod moduł wpływowy kawy/mleka.



3. Nacisnąć raz krótko przycisk **pianka mleczna**.



Przycisk **pianka mleczna** świeci i rozpoczyna się proces nagrzewania urządzenia w celu spienienia mleka.

Proces spieniania mleka rozpoczyna się i kończy automatycznie.

### Przerywanie procesu nagrzewania



- ▶ Jeszcze raz nacisnąć przycisk **pianka mleczna** w trakcie nagrzewania.

### Przedwczesne zatrzymanie procesu spieniania mleka



- ▶ Jeszcze raz nacisnąć przycisk **pianka mleczna** w trakcie procesu spieniania.

Ustawienie fabryczne przy zakupie ekspresu:  
**pianka mleczna ok. 130 ml** (zależnie od pozycji regulatora obrotowego)

**i** Zalecamy płukanie układu mleka **zawsze bezpośrednio po każdym przyrządzeniu** napoju z mlekiem. Patrz rozdział „Płukanie układu mleka”.

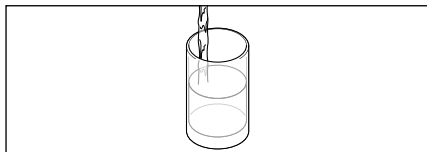
**Rada:** Ilość pianki mlecznej można dostosować w zależności od potrzeb. Stosowny sposób postępowania można znaleźć w rozdziale „Zmiana ilości napoju”.

### Płukanie układu mleka

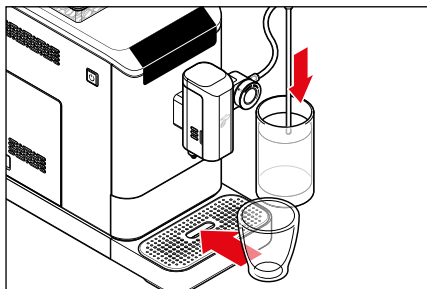
Mleko jest szybko psującym się środkiem spożywczym. Aby zapewnić idealną piankę mleczną i optymalną higienę, zalecamy płukanie układu mleka **zawsze bezpośrednio po każdym przyrządzeniu** napoju z dodatkiem mleka. Płukanie układu mleka w żadnym razie nie zastępuje codziennego czyszczenia ekspresu. Układ mleka należy czyścić pod koniec dnia zgodnie z opisem w rozdziale „Czyszczenie”.



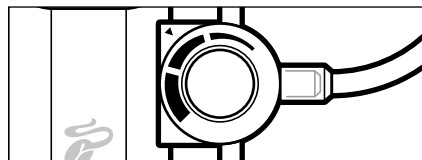
Po każdym przyrządzeniu napoju z dodatkiem mleka przycisk **EasyClean** miga przez kilka sekund. Jest to wskazówka, aby przepłukać układ mleka.



1. Napełnić kubek lub szklankę świeżą, zimną wodą kranową/pitną.



2. Włożyć lancę ze stali nierdzewnej do wody.
3. Podstawić pustą szklankę lub filiżankę pod moduł wypływu kawy/mleka.



4. Ustawić regulator obrotowy pianki mlecznej w pozycji środkowej.



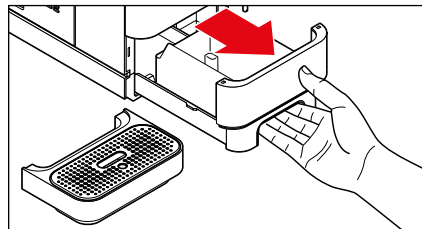
5. Nacisnąć 1x krótko przycisk **EasyClean**, aby przepłukać przewody oraz węże doprowadzające mleko do otworu wypływowego.

Ekspres nagrzewa się, a proces płukania rozpoczyna i kończy się automatycznie.

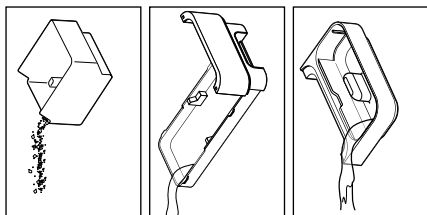
### Opróżnianie pojemnika na fusy, miski na wodę resztkową oraz miski ociekowej



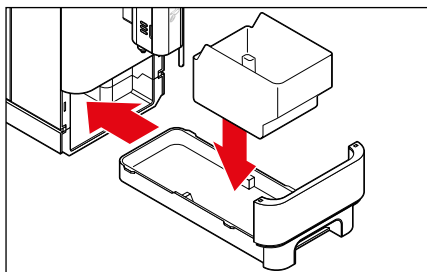
Gdy pojemnik na fusy zostanie wypełniony (po 10 cyklach zaparzania kawy), zapala się wskaźnik „Usunąć fusy”. **Aby wskaźnik ten zniknął, ekspres musi być włączony, a pojemnik na fusy musi zostać wyjęty co najmniej na 5 sekund.**



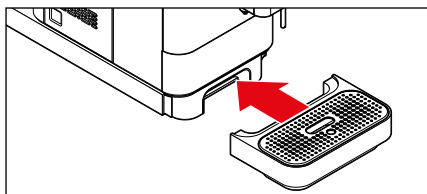
1. Regularnie opróżniać miskę na wodę resztkową, pojemnik na fusy oraz miskę ociekową. W tym celu zdjąć miskę ociekową. Wyciągnąć miskę na wodę resztkową wraz z pojemnikiem na fusy.



2. Opróżnić pojemnik na fusy, miskę na wodę resztkową oraz w razie potrzeby miskę ociekową.



3. Ponownie umieścić pojemnik na fusy w misce na wodę resztkową i wsunąć oba te elementy do ekspresu.



4. Umieścić kratkę ociekową w misce ociekowej i dosunąć miskę ociekową całkowicie do urządzenia.

## Dostosowanie mocy kawy – technologia Intense

Moc napoju można zmienić według swoich indywidualnych upodobań za pomocą przycisku **Intense**. Można to zrobić dla pojedynczego procesu parzenia kawy lub też zapisać zmienione ustawienie na stałe.



• Funkcja **Intense** może być używana wyłącznie w połączeniu z przyciskiem **espresso**, **caffè crema** lub **cappuccino**.

• Informacje na temat tego, jak przywrócić pierwotne (fabryczne) ustawienia przycisku **Intense**, można znaleźć w sekcji „Przywracanie ustawień fabrycznych”.

### Jednorazowe dostosowanie mocy aktualnie parzonej kawy (bez zapisywania)

Warunki:

- Ekspres do kawy jest włączony i gotowy do użycia.
- Filiżanka lub szklanka jest umieszczona pod modulem wypływowym kawy/mleka.



1. Jeśli użytkownik preferuje mocniejszą kawę, wówczas przed naciśnięciem przycisku rodzaju napoju powinien nacisnąć przycisk **Intense**:



łagodna



normalna / średnia



mocna





2. Nacisnąć przycisk żądanego rodzaju napoju. Wybrana kawa zostanie zaparzona z użyciem większej lub mniejszej ilości ziaren.



Podczas przyrządzania przycisk napoju i przycisk **Intense** świecą.

### Zmiana mocy kawy na stałe (z zapisywaniem)

Warunki:

- Ekspres do kawy jest włączony i gotowy do użycia.



1. Wcisnąć przycisk **Intense** i przytrzymać go ok. 3 sekundy do momentu, aż...



... przycisk zamiga i rozlegną się dwa sygnały akustyczne.



2. Naciskając przycisk **Intense**, ustawić żądaną moc kawy.



3. Aby zapisać ustawienie, przytrzymać przycisk **Intense** wciśnięty przez ok. 3 sekundy lub odczekać ok. 5 sekund bez naciskania żadnego przycisku.

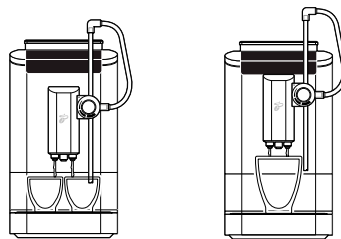
Przycisk **Intense** przestaje migać i dla potwierdzenia rozlegają się 2 sygnały akustyczne.

### Podwójna ilość napoju

**i** Podwójnej ilości napoju można użyć tylko za pomocą przycisku **espresso** lub **caffè crema**.

Warunki:

- Ekspres do kawy jest włączony i gotowy do użycia.



- Pod modułem wypływowym kawy/mleka ustawiono dwie małe filiżanki lub jedną dużą.



1. Aby przyrządzić podwójną ilość napoju, przytrzymać wciśnięty żądany przycisk rodzaju napoju do momentu, aż ...



... zacznie migać symbol 2x w dolnym pasie wskaźników informacyjnych.



2. Nacisnąć teraz ten sam przycisk rodzaju napoju, aby uruchomić przyrządzenie napoju.

Napój zaparzony jest dwukrotnie (espresso ok. 80 ml lub caffè crema ok. 250 ml).

**i** Jeśli użytkownik preferuje mocniejszą lub słabszą kawę, wówczas przed naciśnięciem przycisku rodzaju napoju powinien dodatkowo (ew. kilkakrotnie) nacisnąć przycisk **Intense** (patrz rozdział „Dostosowanie mocy kawy - technologia Intense“).

## Zmiana ilości napoju

Ustawienie fabryczne przy zakupie ekspresu:

**espresso** ok. 40 ml | **caffè crema** ok. 125 ml

**cappuccino** ok. 90 ml pianka mleczna (zależnie od pozycji regulatora obrotowego),  
ok. 40 ml espresso

**pianka mleczna** ok. 130 ml (zależnie od pozycji regulatora obrotowego)

Istnieje możliwość trwałej zmiany fabrycznie ustawionych ilości przyrządzanych napojów i pianki mlecznej. Indywidualnego ustawienia można przy tym dokonać dla każdego rodzaju napoju z osobna: dla espresso, caffè crema, cappuccino lub pianki mlecznej.



- Jeżeli zmieniona ilość napoju nie odpowiada upodobaniom użytkownika, można ją zmienić, powtarzając po prostu opisaną poniżej procedurę.
- Informacje na temat tego, jak przywrócić pierwotne (fabryczne) ustawienia ilości napojów, można znaleźć w rozdziale „Przywracanie ustawień fabrycznych”.

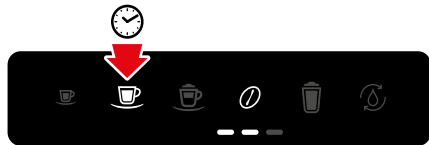
Warunki:

- Ekspres do kawy jest włączony i gotowy do użycia.
- Filiżanka lub szklanka jest umieszczona pod modulem wypływowym kawy/mleka.

### Espresso i caffè crema



1. Nacisnąć przyciskżądanego rodzaju napoju (np. **caffè crema**), aby rozpocząć cykl mielenia i parzenia kawy.



2. Odczekać do momentu, aż ziarna kawy zostaną zmielone.
3. Gdy tylko wybrany napój zacznie wypływać z otworu wypływowego kawy, wcisnąć i przytrzymać przycisk rodzaju napoju.
4. Gdy żądana ilość kawy spłynie już do filiżanki, puścić przycisk.

Ustawienie zostaje zapisane; dla potwierdzenia rozlegają się dwa sygnały akustyczne.

### Cappuccino



1. Nacisnąć przycisk **cappuccino**, aby rozpocząć proces spieniania mleka, mielenia i parzenia kawy.

Najpierw przyrządzana jest pianka mleczna.



2. Gdy tylko pianka mleczna zacznie wypływać z otworu wypływowego mleka, wcisnąć i przytrzymać przycisk **cappuccino**.

3. Gdy żądana ilość pianki mlecznej spłynie już do filiżanki, puścić przycisk.

Ustawienie zostaje zapisane; dla potwierdzenia rozlegają się dwa sygnały akustyczne.

Teraz rozpoczyna się proces mielenia i parzenia kawy.

4. Odczekać do momentu, aż ziarna kawy zostaną zmielone.



5. Gdy tylko kawa zacznie wypływać z otworu wypływowego kawy, ponownie wcisnąć i przytrzymać przycisk **cappuccino**.

6. Gdy żądana ilość kawy spłynie już do filiżanki, puścić przycisk.

Ustawienie zostaje zapisane; dla potwierdzenia rozlegają się dwa sygnały akustyczne.

## Pianka mleczna



1. Nacisnąć przycisk **pianka mleczna**, aby uruchomić proces spieniania mleka.



2. Gdy tylko pianka mleczna zacznie wypływać z otworu wypływowego mleka, wcisnąć i przytrzymać przycisk **pianka mleczna**.

3. Gdy żądana ilość pianki mlecznej spłynie już do filiżanki, puścić przycisk.

Ustawienie zostaje zapisane; dla potwierdzenia rozlegają się dwa sygnały akustyczne.

## Nastawianie stopnia zmielenia

### WSKAZÓWKA - ryzyko szkód materialnych

Nieprawidłowe ustawienie regulatora stopnia zmielenia może spowodować uszkodzenie mechanizmu mielącego!

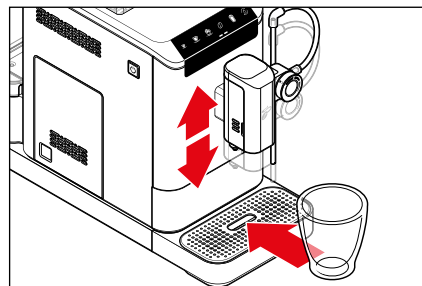
**Ustawienia stopnia zmielenia mogą być dokonywane tylko przy pracującym mechanizmie mielącym.**



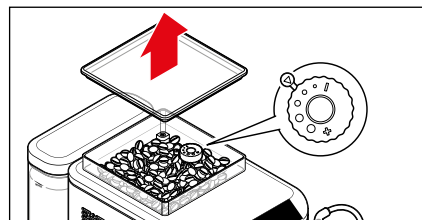
Stopień zmielenia należy zmieniać jedynie w małych krokach i obserwować zmiany w smaku po kilku filiżankach kawy. Dopiero wtedy można ewentualnie ponownie zmienić stopień zmielenia.

Warunki:

Ekspres do kawy jest włączony i gotowy do użycia.



1. W razie potrzeby przesunąć moduł wypływy kawy/mleka w dół lub do góry, trzymając za powierzchnie chwytne.
2. Podstawić pustą szklankę lub filiżankę pod moduł wypływy kawy/mleka.



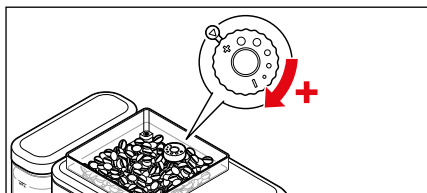
3. Zdjąć pokrywkę z pojemnika na ziarna kawy.  
W pojemniku tym znajduje się regulator stopnia zmielenia. Jest on fabrycznie ustawiony na stopień 2.

## Ustawianie mniejszego stopnia zmielenia

Mniejszy stopień zmielenia należy ustawić w przypadku, gdy kawa ma służyć do filiżanki szybciej, ponieważ np. jest dla użytkownika zbyt mocna w smaku.



4. Nacisnąć jeden z dwóch przycisków rodzaju napoju (**espresso** lub **caffè crema**).



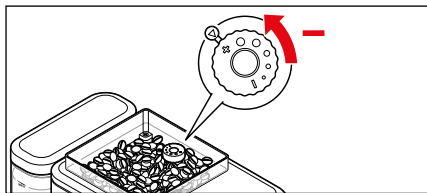
5. **W trakcie mielenia ziaren kawy** obrócić regulator stopnia zmielenia zgodnie z ruchem wskazówek zegara na większą kropkę •.

## Ustawianie większego stopnia zmielenia

Większy stopień zmielenia należy ustawić w przypadku, gdy kawa ma służyć do filiżanki wolniej, ponieważ np. jest dla użytkownika zbyt słaba w smaku.



4. Nacisnąć jeden z dwóch przycisków rodzaju napoju (**espresso** lub **caffè crema**).



5. **W trakcie mielenia ziaren kawy** obrócić regulator stopnia zmielenia w kierunku przeciwnym do ruchu wskazówek zegara na mniejszą kropkę •.



Jeżeli ustawiony zostanie zbyt duży stopień zmielenia, gotowy napój może ewentualnie wypływać z ekspresu bardzo wolno lub nawet w ogóle.

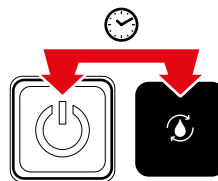
## Dostosowanie procesu automatycznego płukania

Ekspres jest fabrycznie ustawiony w taki sposób, że proces automatycznego płukania uruchamiany jest tylko przy zimnym urządzeniu. Jeśli tuż przed włączeniem ekspres był już używany i jest jeszcze ciepły, urządzenie nie wykona nowego cyklu płukania. Dopiero gdy ekspres wystarczająco ostygnie, zostanie uruchomiony nowy cykl płukania.

Proces płukania można dostosować w taki sposób, aby cykl płukania następował automatycznie po każdym kolejnym włączeniu ekspresu do kawy.

Warunki:

- Ekspres do kawy jest włączony i gotowy do użycia.



1. Wcisnąć jednocześnie **włącznik/wyłącznik** oraz przycisk **EasyClean** i przytrzymać przez ok. 5 sekund, aż rozlegną się dwa sygnały akustyczne.
2. Puścić przyciski.

Cykl automatycznego płukania będzie teraz wykonywany po każdym kolejnym włączeniu ekspresu do kawy.

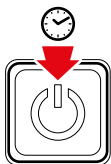
- ▷ Informacje na temat tego, jak przywrócić pierwotny stan zależny od temperatury, można znaleźć w rozdziale „Przywracanie ustawień fabrycznych” lub postępować w wyżej opisany sposób.

## Tryb czuwania (tryb spoczynku)

Po użyciu należy zawsze przełączać ekspres **włącznikiem/wyłącznikiem** na tryb czuwania. Urządzenie zużywa wtedy jedynie niewielką ilość prądu. Jeśli przez 10 minut nie naciśnięto żadnego przycisku, ekspres przełącza się automatycznie w tryb czuwania. Jest to z jednej strony funkcja zabezpieczająca, a z drugiej umożliwiająca oszczędzanie energii.

Do wyboru są cztery różne czasy, po upływie których ekspres będzie się automatycznie wyłączał: 10 minut, 20 minut, 30 minut lub 120 minut.

Żądany czas do wyłączenia można ustawić w następujący sposób:



1. Przy włączonym lub wyłączonym ekspresie wcisnąć i przytrzymać **włącznik/wyłącznik** przez ok. 5 sekund, aż rozlegną się 2 sygnały akustyczne.

Każdorazowo świeci jeden z czterech przycisków, podczas gdy pozostałe trzy przyciski migają. Po świecącym przycisku można poznać, jaki czas do wyłączenia jest aktualnie ustawiony:



Przycisk **espresso** świeci = urządzenie przełącza się w tryb czuwania po **10 minutach**.



Przycisk **caffè crema** świeci = urządzenie przełącza się w tryb czuwania po **20 minutach**.



Przycisk **cappuccino** świeci = urządzenie przełącza się w tryb czuwania po **30 minutach**.



Przycisk **Intense** świeci = urządzenie przełącza się w tryb czuwania po **120 minutach**.



2. Nacisnąć przycisk odpowiadający żądanemu czasowi do wyłączenia (rozbrzmiewają dwa sygnały akustyczne) lub odczekać około 10 sekund, aby zachować ustawiony czas do wyłączenia.

## Czyszczenie



**OSTRZEŻENIE** - zagrożenie życia wskutek porażenia prądem elektrycznym

Porażenie prądem elektrycznym może spowodować poważne obrażenia ciała i/lub śmierć.

- Przed przystąpieniem do czyszczenia urządzenia należy wyciągnąć wtyczkę z gniazdka.
- Nigdy nie wolno zanurzać urządzenia, wtyczki ani kabla podłączeniowego w wodzie lub innych cieczach.
- Nie wolno czyścić urządzenia strumieniem wody. Ekspres należy czyścić w sposób opisany poniżej i na kolejnych stronach.



**OSTRZEŻENIE** - szkody zdrowotne

Mleko szybko się psuje, stanowiąc dobrą pożywkę dla najróżniejszych drobnoustrojów. Dlatego zwłaszcza podczas przyrządzania napojów kawowych z dodatkiem mleka należy pamiętać o zachowaniu absolutnej czystości. Po każdym użyciu należy dokładnie umyć wszystkie elementy układu mleka.

**WSKAZÓWKA** - ryzyko szkód materialnych

Nieprawidłowe czyszczenie lub jego brak może spowodować uszkodzenie ekspresu.

- Do czyszczenia nie należy używać silnych chemikaliów ani agresywnych lub rysujących powierzchni środków czyszczących.
- Sam ekspres do kawy ani żadne jego wymowane/zdejmowane elementy nie nadają się do mycia w zmywarce do naczyń.

	Codziennie	Raz na tydzień	W razie potrzeby
Obudowa ekspresu		X	X
Czyszczenie zbiornika na wodę		X	X
Płukanie zbiornika na wodę	X		X
Pojemnik na fusy, miska na wodę resztkową, miska ociekowa	X		X
Moduł parzenia kawy		X	X
Układ mleka	X		X

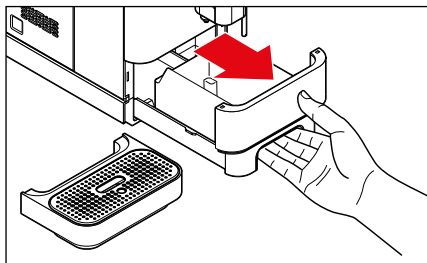
### Czyszczenie obudowy

- ▷ Przetrzeć obudowę ekspresu miękką, wilgotną ściereczką.
- ▷ W razie potrzeby wytrzeć komorę miski na wodę resztkową za pomocą miękkiej, wilgotnej ściereczki.

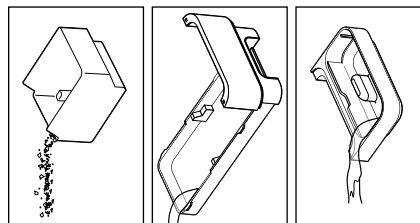
### Czyszczenie zbiornika na wodę

- ▷ Umyć zbiornik na wodę w ciepłej wodzie z dodatkiem płynu do mycia naczyń. Wypłukać go dokładnie pod bieżącą wodą, a następnie dobrze osuszyć.
- Zbiornik na wodę nie nadaje się do mycia w zmywarce do naczyń.**

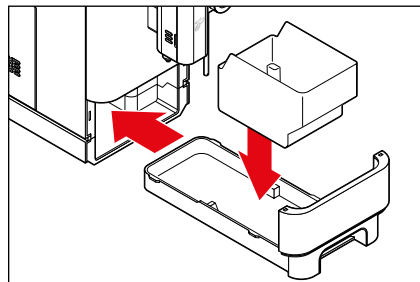
### Czyszczenie miski na wodę resztkową, pojemnika na fusy oraz miski/kratki ociekowej



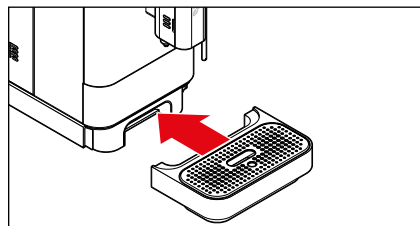
1. Zdjąć miskę ociekową.
2. Wyciągnąć miskę na wodę resztkową wraz z pojemnikiem na fusy.



3. Opróżnić pojemnik na fusy, miskę na wodę resztkową oraz w razie potrzeby miskę ociekową.
4. Umyć wszystkie elementy w wodzie z dodatkiem płynu do mycia naczyń. Po umyciu dokładnie osuszyć wszystkie elementy. **Żaden z tych elementów nie nadaje się do mycia w zmywarce do naczyń.**



5. Ponownie umieścić pojemnik na fusy w misce na wodę resztkową i wsunąć oba te elementy do ekspresu.



6. Umieścić kratkę ociekową w misce ociekowej.
7. Dosunąć miskę ociekową całkowicie do urządzenia.

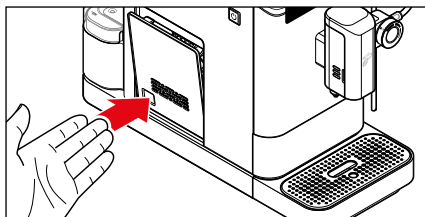
### Czyszczenie modułu parzenia kawy



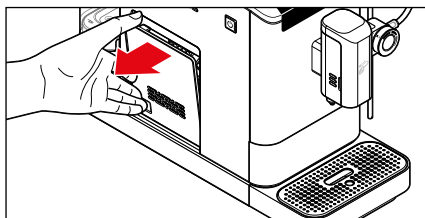
**UWAGA** - oparzenia

Podczas użycia ekspresu moduł parzenia kawy nagrzewa się do wysokich temperatur.

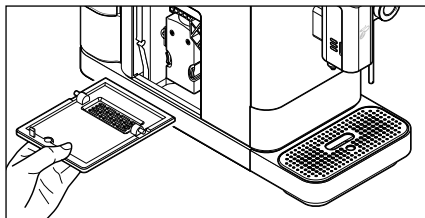
- Modułu parzenia kawy nie należy czyścić bezpośrednio po użyciu ekspresu. Przed wyjęciem modułu parzenia kawy w celu wyczyszczenia należy odczekać, aż ekspres całkowicie ostygnie.



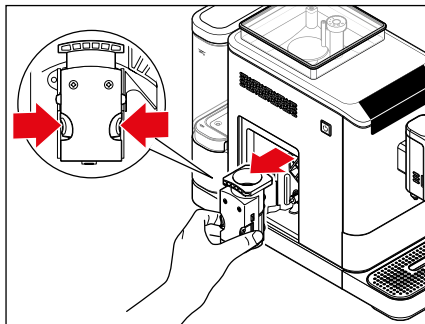
1. Nacisnąć dolną część osłony modułu parzenia kawy (patrz rysunek).



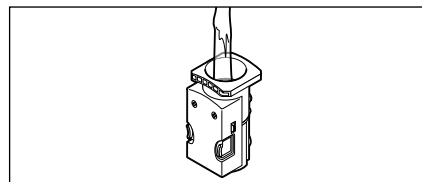
2. Chwycić osłonę u góry ...



... i zdjąć ją z urządzenia.

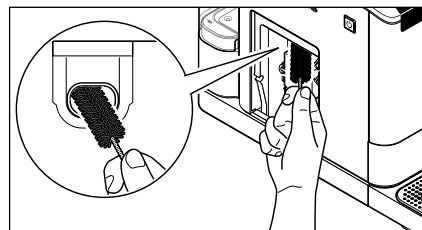


3. Przytrzymując wciśnięte oba pomarańczowe przyciski, wyciągnąć moduł parzenia kawy prosto z urządzenia.

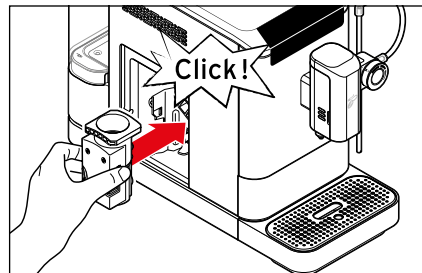


4. Umyć moduł parzenia kawy pod bieżącą, ciepłą wodą.

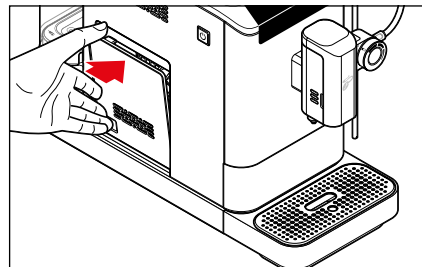
5. Następnie pozostawić moduł parzenia kawy do całkowitego wyschnięcia.



6. Używając dołączonej w komplecie szczotki, usunąć wszystkie resztki mielonej kawy z komory modułu parzenia kawy. Następnie wytrzeć komorę modułu.



7. Używając nieco siły, wcisnąć moduł parzenia kawy prosto i do oporu w przeznaczoną na niego komorę w ekspresie, **nie** naciskając przy tym pomarańczowych przycisków. Moduł parzenia kawy musi się słyszalnie i wyczuwalnie zablokować.



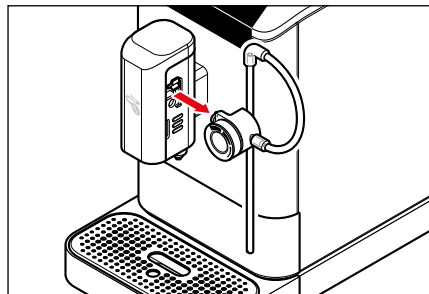
8. Ponownie założyć osłonę, tak aby zastąpiła moduł parzenia kawy. Jest ona utrzymywana we właściwej pozycji przez magnesy.

## Czyszczenie układu mleka

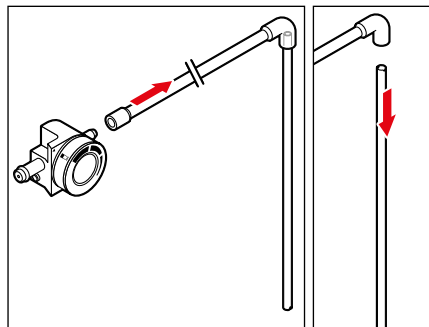
Jeżeli spieniane jest mleko, należy **raz dziennie (najlepiej po ostatnim użyciu lub na końcu dnia)** rozebrać układ mleka i wyczyścić **wszystkie jego części w ciepłej wodzie z dodatkiem łagodnego płynu do mycia naczyń**, postępując zgodnie z poniższą procedurą. **Żaden z tych elementów nie nadaje się do mycia w zmywarce do naczyń.** Tylko wtedy zagwarantowane są pełna higiena, wysoka jakość pianki mlecznej oraz długa żywotność urządzenia.

Czyszczenie należy wykonywać dodatkowo do regularnego płukania układu mleka.

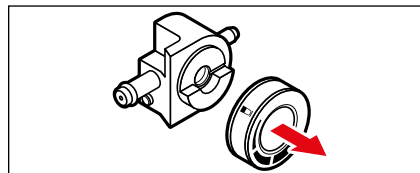
## Rozbieranie i czyszczenie układu mleka



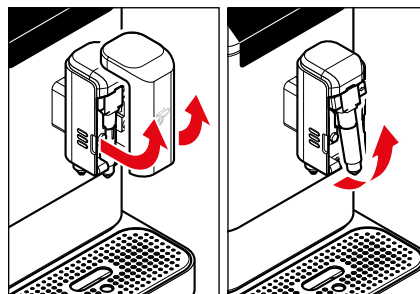
1. Zdjąć regulator obrotowy pianki mlecznej, ciągnąc go w bok.



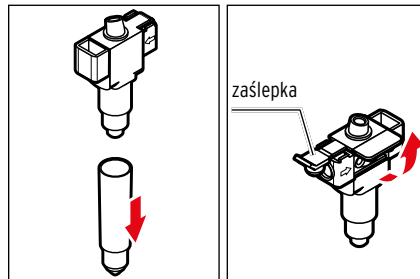
2. Odłączyć silikonowy wążek od regulatora obrotowego pianki mlecznej.
3. Odłączyć łańcuch ze stali nierdzewnej od silikonowego wężyka.



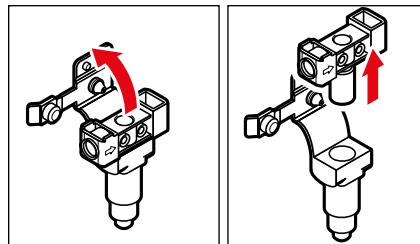
4. Odłączyć pokrętkę od regulatora obrotowego pianki mlecznej.



5. Zdjąć osłonę z modułu wypływowego kawy/mleka.
6. Odchylić dyszę wypływową mleka do przodu i wyjąć ją.



7. Odłączyć dyszę wypływową mleka od adaptera.
8. Obrócić adapter w taki sposób, aby zatyczka skierowana była w lewo.
9. Otworzyć silikonową otulinę zgodnie z rysunkiem i ...



10. ... odchylić ją do tyłu.
11. Wyciągnąć adapter ku górze z silikonowej otuliny, obracając go przy tym na przemian w lewo i w prawo. Dzięki temu jego wyciągnięcie będzie łatwiejsze.

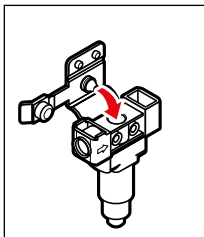
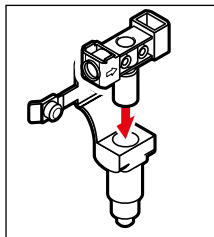


12. Wszystkie elementy starannie umyć w ciepłej wodzie z dodatkiem łagodnego płynu do mycia naczyń. Wspomóc się przy tym dołączoną w komplecie szczotką do czyszczenia.
13. Następnie opłukać wszystkie elementy czystą, zimną wodą. Starannie osuszyć wszystkie elementy i pozostawić je na noc do całkowitego wyschnięcia.

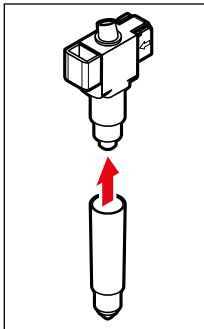
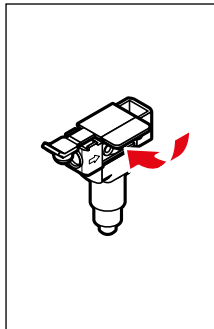


Aby zapewnić optymalne czyszczenie układu mleka, zalecamy regularne naczyszczenie wszystkich elementów **(za wyjątkiem pokręćła regulatora obrotowego pianki mlecznej)** przez pewien czas w ciepłej wodzie z dodatkiem dostępnego w handlu środka do czyszczenia układu mleka, do kupienia w każdym sklepie Tchibo, a także w innych sklepach branżowych.

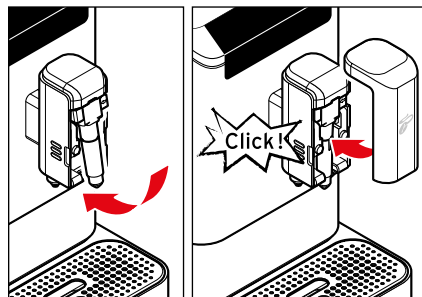
#### Montaż układu mleka



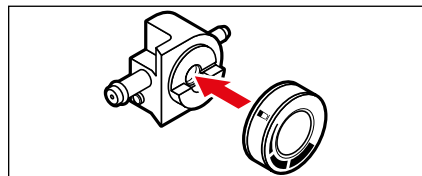
1. Włożyć adapter prosto do oporu w silikonową otulinę.
2. Zgodnie z rysunkiem, nałożyć silikonową otulinę do oporu na adapter, a następnie ...



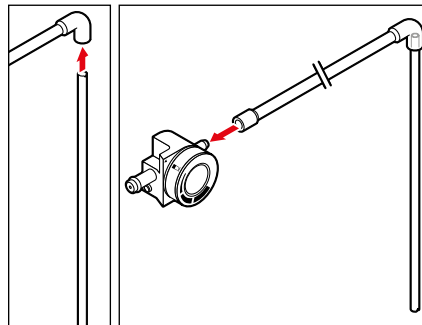
3. ... starannie ją zamknąć.
4. Nałożyć dyszę wypływową mleka na adapter.



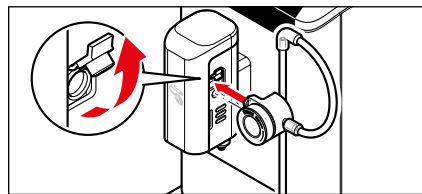
5. Ponownie umieścić dyszę wypływową mleka wraz z adapterem w ekspresie.
6. Nałożyć osłonę na moduł wypływową kawy/mleka. Jest ona utrzymywana we właściwej pozycji przez magnesy.



7. Z powrotem nasadzić pokręćła na regulator obrotowy pianki mlecznej. Musi ono być nasadzone do oporu.



8. Włożyć lancę ze stali nierdzewnej zgodnie z rysunkiem w silikonowy wężyk.
9. Podłączyć silikonowy wężyk zgodnie z rysunkiem do regulatora obrotowego pianki mlecznej.



10. Otworzyć zatyczkę na module wypływowym kawy/mleka.
11. Wzorując się na rysunku, wetknąć regulator obrotowy pianki mlecznej prosto do oporu w złącze.

## Odkamianie

**WSKAZÓWKA** - uszkodzenie urządzenia wskutek nadmiernego zakamienienia  
Nagromadzenie się osadów wapiennych (kamienia) może spowodować uszkodzenie ekspresu do kawy.

- **Ekspres należy odkamienić, gdy tylko urządzenie zasygnalizuje taką konieczność.** Wydłuża to okres użytkowania ekspresu i pozwala zaoszczędzić energię.
- Nie stosować środków odkamieniających na bazie kwasu mrówkowego.
- Należy stosować dostępne w handlu, płynne środki odkamieniające do ekspresów do kawy i do espresso. Inne środki mogą uszkodzić materiały, z których wykonano części ekspresu i/lub mieć zerowe działanie odkamieniające.



Nie należy przerywać procesu odkamieniania. Jeśli proces odkamieniania został mimo to przerwany (np. wskutek zaniku prądu w sieci), wówczas po następnym włączeniu ekspresu musi on zostać dokończony. Do tego czasu nie ma możliwości normalnego używania ekspresu.

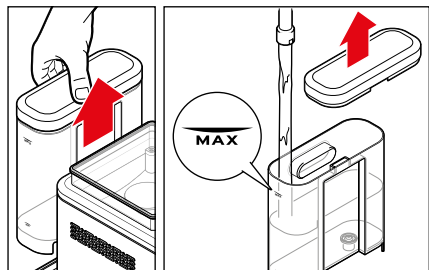


Jeżeli zaświeci się wskaźnik „Odkamień ekspres”, urządzenie musi zostać odkamienione.

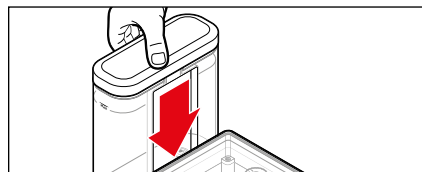
Odkamianie należy przeprowadzić w najbliższych dniach. Nie należy czekać dłużej, gdyż może się wówczas nagromadzić tyle wapiennego osadu (kamienia), że środek odkamieniający będzie nieskuteczny. **Proces odkamieniania trwa około 15 minut.** W trakcie procesu odkamieniania nie pozostawiać ekspresu bez nadzoru.

Warunki:

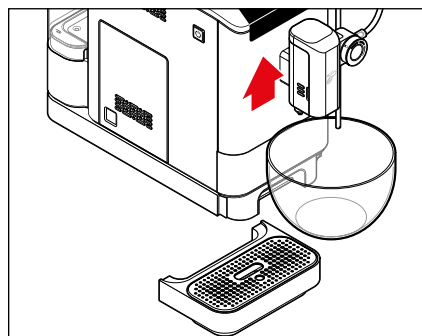
- Ekspres do kawy jest włączony i gotowy do użycia.



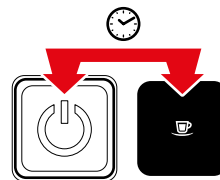
1. Wyjąć zbiornik na wodę ku górze z urządzenia.
2. Do pustego zbiornika na wodę włąć dostępny powszechnie w handlu, płynny środek odkamieniający do ekspresów do kawy i do espresso. Dopełnić zbiornik wodą aż do oznaczenia MAX. Przestrzegać zaleceń producenta.



3. Włożyć zbiornik na wodę z powrotem do urządzenia. Docisnąć go do oporu w dół.



4. Pod modulem wypływowym kawy/mleka umieścić pusty pojemnik o pojemności co najmniej 500 ml. W razie potrzeby usunąć miskę ociekową. **W trakcie procesu odkamieniania konieczne jest kilkukrotne opróżnienie podstawionego pojemnika.**



5. Wcisnąć jednocześnie **włącznik/ wyłącznik** oraz przycisk **espresso** i przytrzymać przez ok. 5 sekund, aż rozlegną się dwa sygnały akustyczne.
6. Puścić przyciski.



Przycisk **espresso** miga i ...



... wskaźnik „Odkamień ekspres” świeci.



7. Nacisnąć przycisk **espresso**, aby uruchomić cykl odkamieniania.



Rozpoczyna się odkamienianie ekspresu. **Proces odkamieniania trwa około 15 minut.** Urządzenie w 40-sekundowych odstępach czasu kilkakrotnie pompuje roztwór odkamieniający do systemu przewodów. Do pojemnika spływa każdorazowo ok. 50 ml cieczy.

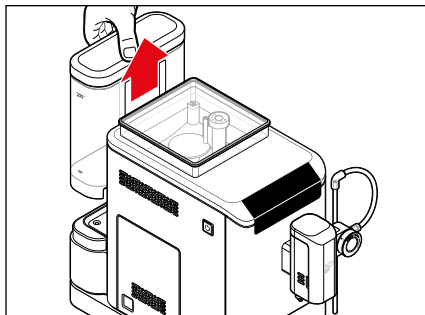


8. Po każdej operacji pompowania wylać wodę nagromadzoną w podstawionym pojemniku, tak aby nie doszło do jego przełania.

Po przepuszczeniu całego roztworu odkamieniającego migają przycisk **espresso** i ...

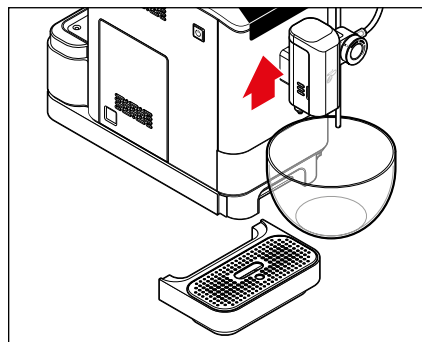
... wskaźnik „Dolać wody”.

Wskaźnik „Odkamienić ekspres” świeci w sposób ciągły.

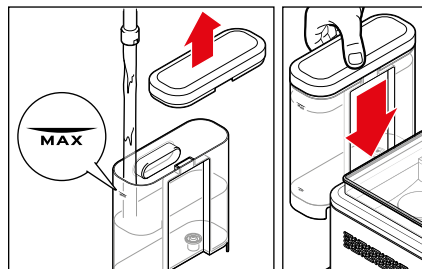


9. Wyjąć zbiornik na wodę z urządzenia.  
10. Dokładnie umyć zbiornik na wodę, postępując zgodnie z opisem w rozdziale „Czyszczenie”, sekcja „Czyszczenie zbiornika na wodę”.  
Teraz rozpoczyna się faza płukania.

## Faza płukania



11. Pod modulem wypływowym kawy/mleka umieścić pusty pojemnik o pojemności co najmniej 500 ml.  
**W trakcie fazy płukania konieczne jest kilkakrotne opróżnienie podstawionego pojemnika.**



12. Ponownie napełnić zbiornik zimną wodą kranową aż do oznaczenia MAX.  
13. Włożyć zbiornik na wodę z powrotem do urządzenia.



Wskaźnik „Dolać wody” gaśnie i po kilku sekundach automatycznie rozpoczyna się faza płukania.

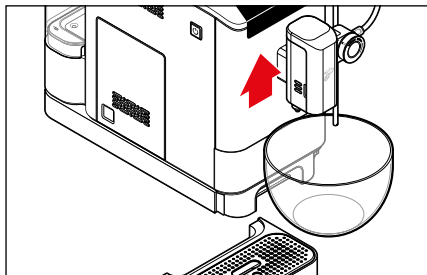
Duża ilość wody ze zbiornika przepuszczana jest przez przewody.  
**Potem urządzenie przerywa pracę na ok. 1 minutę.** Następnie pozostała woda ze zbiornika przepuszczana jest przez przewody.  
**Po zakończeniu procesu ekspres automatycznie przełącza się na tryb czuwania.** Proces odkamieniania jest zakończony.

## Przed dłuższym okresem nieużywania

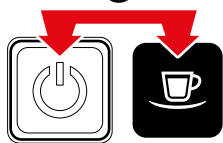
Jeżeli ekspres do kawy nie będzie przez dłuższy czas używany, np. w czasie urlopu użytkownika, wówczas ze względów higienicznych zalecamy wyczyszczenie wszystkich elementów ekspresu zgodnie z opisem w rozdziale „Czyszczenie” oraz usunięcie wody z systemu przewodów ekspresu.

Warunki:

- Ekspres do kawy jest włączony i gotowy do użycia.



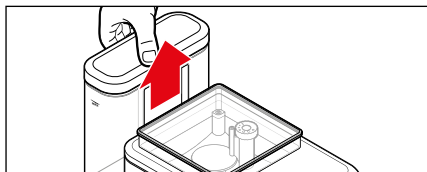
1. Pod otwór wypływu kawy podstawić pusty pojemnik o pojemności co najmniej 250 ml. W razie potrzeby usunąć miskę ociekową.



2. Wcisnąć jednocześnie **włącznik/wyłącznik** oraz przycisk **caffè crema** i przytrzymać przez ok. 5 sekund, aż rozlegną się dwa sygnały akustyczne.
3. Puścić przyciski.



Wskaźnik „Dolać wody” świeci w sposób ciągły.



4. Wyjąć zbiornik na wodę z urządzenia.



Symbol „Dolać wody” gaśnie.

Pompa usuwa teraz pozostałą w systemie wodę z przewodów ekspresu. Gdy w systemie nie ma już wody, pompa automatycznie zatrzymuje się. Cała pozostała woda spływa do podstawionego pojemnika.

Następnie urządzenie automatycznie przełącza się na tryb czuwania.

Aby później ponownie przygotować ekspres do użytkowania, należy postępować zgodnie z opisem w rozdziale „Przygotowanie do użytkowania - Przed pierwszym użyciem”.

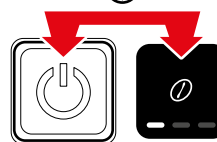
## Przywracanie ustawień fabrycznych

### Przywracanie ustawień fabrycznych mocy kawy i ilości napoju

Można przywrócić ustawioną fabrycznie moc kawy i pierwotną ilość wody (patrz rozdział „Dostosowanie mocy kawy - technologia Intense” lub „Zmiana ilości napoju”).

Warunki:

- Ekspres do kawy jest włączony i gotowy do użycia.



1. Wcisnąć jednocześnie **włącznik/wyłącznik** oraz przycisk **Intense** i przytrzymać przez ok. 5 sekund, aż rozlegną się dwa sygnały akustyczne.
2. Puścić przyciski.

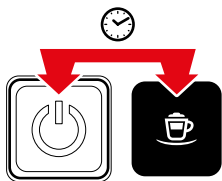
Fabrycznie ustawiona moc kawy oraz fabrycznie ustawione ilości wody zostały przywrócone.

## Przywracanie ustawień fabrycznych automatycznego płukania i trybu czuwania

Można przywrócić ustawienia fabryczne procesu automatycznego płukania po włączeniu ekspresu oraz czasu, po którym ekspres ma przejść w tryb czuwania (patrz rozdział „Dostosowanie procesu automatycznego płukania” lub „Tryb czuwania (tryb spoczynku)”).

Warunki:

- Ekspres do kawy jest włączony i gotowy do użycia.



1. Wcisnąć jednocześnie **włącznik/wyłącznik** oraz przycisk **cappuccino** i przytrzymać przez ok. 5 sekund, aż rozlegną się dwa sygnały akustyczne.
2. Puścić przyciski.

Fabrycznie ustawione automatyczne płukanie po włączeniu ekspresu oraz fabrycznie ustawiony czas przechodzenia w tryb czuwania zostały przywrócone.

## Problemy i sposoby ich rozwiązywania



### Wskaźnik „Dolać wody” miga.

Czy zbiornik na wodę jest pusty?

Wlać do zbiornika świeżą wodę kranową i włożyć zbiornik z powrotem do urządzenia. Pompa uruchomi się automatycznie i proces parzenia kawy (lub inny proces) będzie kontynuowany.

Czy zbiornik na wodę został wyjęty z urządzenia w trakcie procesu parzenia kawy? Proces parzenia kawy zostaje natychmiast przerwany. Włożyć zbiornik na wodę z powrotem do urządzenia.



### Wskaźnik „Dosypać ziaren kawy” miga.

Czy pojemnik na ziarna kawy jest pusty?

Napełnić pojemnik ziarnami kawy. Przy najbliższym procesie mielenia/parzenia kawy ziarna kawy zostaną automatycznie pobrane do mechanizmu mielącego i zmielone.



### Wskaźnik „Usunąć fusy” świeci.

Czy pojemnik na fusy jest pełny? Opróżnić pojemnik na fusy i po upływie co najmniej ok. 5 sekund włożyć go z powrotem do urządzenia wraz z miską na wodę resztkową (patrz rozdział „Opróżnianie pojemnika na fusy, miski na wodę resztkową oraz miski ociekowej”).



### Wskaźnik „Usunąć fusy” miga.

Czy miska na wodę resztkową z pojemnikiem na fusy jest nieprawidłowo lub nie jest w ogóle włożona do urządzenia? Włożyć miskę na wodę resztkową wraz z pojemnikiem na fusy z powrotem do urządzenia (patrz rozdział „Opróżnianie pojemnika na fusy, miski na wodę resztkową oraz miski ociekowej”).



### Wskaźnik „Moduł parzenia kawy” świeci.

Czy moduł parzenia kawy lub jego osłona zostały nieprawidłowo założone? Zdjąć osłonę modułu parzenia kawy i sprawdzić, czy moduł ten jest prawidłowo osadzony (patrz rozdział „Czyszczenie”, sekcja „Czyszczenie modułu parzenia kawy”).



### Wskaźnik „Odkamienić ekspres” świeci.

Ekspres musi zostać odkamieniony. Odkamienianie należy przeprowadzić w najbliższych dniach. Nie należy czekać dłużej, gdyż może się wówczas nagromadzić tyle wapiennego osadu (kamienia), że środek odkamieniający będzie nieskuteczny. Taka zawiniona przez użytkownika usterka nie jest objęta gwarancją. W celu odkamienienia postępować zgodnie z opisem w rozdziale „Odkamienianie”.



### Przycisk EasyClean świeci podczas procesu odkamieniania / proces odkamieniania nie zostaje zakończony.

Wyjąć zbiornik na wodę z urządzenia. Dokładnie umyć zbiornik na wodę, postępując zgodnie z opisem w rozdziale „Czyszczenie”, sekcja „Czyszczenie zbiornika na wodę”. Napełnić zbiornik zimną wodą kranową aż do oznaczenia MAX. Włożyć zbiornik na wodę z powrotem do urządzenia. Pod modułem wypływowym kawy/mleka umieścić pusty pojemnik o pojemności co najmniej 500 ml. Naciśnąć przycisk **EasyClean**. Pompa tłoczy wodę przez przewody, aby usunąć usterkę. W zależności od postępu procesu odkamieniania po kolejnym włączeniu, ekspres przeprowadzi ponownie proces płukania lub zakończy odkamienianie.

### **Kawa nie jest wystarczająco gorąca.**

Zwłaszcza w przypadku espresso ilość kawy w stosunku do filiżanki jest tak mała, że kawa szybko stygnie. Podgrzać filiżankę.

### **Kawa jest za słaba.**

Ustawić większy stopień zmielenia. Ewentualnie przed naciśnięciem przycisku rodzaju napoju nacisnąć przycisk regulacji mocy kawy (**Intense**), aby zaparzona kawa była mocniejsza.

### **Kawa wypływa bardzo powoli z otworu wypływowego kawy.**

Ustawić mniejszy stopień zmielenia.

### **Nagrzewanie ekspresu trwa nadzwyczaj długo.**

### **Kawa lub gorąca woda wypływają jedynie w niewielkiej ilości.**

Ekspres musi zostać odkamieniony, nawet jeśli wskaźnik „Odkamienić ekspres” nie świeci. W celu odkamienienia postępować zgodnie z opisem w rozdziale „Odkamienianie”.

### **Konsystencja pianki mlecznej nie spełnia oczekiwań.**

Upewnić się, że wszystkie elementy układu mleka są dokładnie wyczyszczone. Sprawdzić również, czy wszystkie elementy układu mleka są poprawnie zmontowane (patrz rozdział „Czyszczenie”, sekcja „Czyszczenie układu mleka”).

Aby zmienić konsystencję pianki mlecznej, należy obrócić regulator obrotowy mleka w kierunku zgodnym lub przeciwnym do ruchu wskazówek zegara (patrz rozdział „Przyrządowanie napoju z mlekiem”, sekcja „Ustawianie konsystencji pianki mlecznej”).

### **Podczas włączania ekspresu lub procesu płukania z otworu wypływowego mleka pryska gorąca woda.**

Aby dokładnie przepłukać przewody, przez ekspres przepuszczana jest woda o wysokiej temperaturze. W pierwszym momencie może dojść do wypryskiwania wody z otworu wypływowego mleka. Z tego powodu należy zawsze podstawić puste naczynie pod moduł wypływowy kawy/ mleka.

## **Deklaracja zgodności**

Firma Tchibo GmbH niniejszym deklaruje, że ten produkt w momencie wprowadzania na rynek spełnia zasadnicze wymagania oraz inne stosowne postanowienia następujących Dyrektyw:

- 2006/42/WE - Dyrektywa maszynowa
- 2014/30/UE - Dyrektywa kompatybilności elektromagnetycznej EMC
- 2009/125/WE - Dyrektywa w sprawie ekoprojektu
- 2012/19/UE - Dyrektywa w sprawie zużytego sprzętu elektrycznego i elektronicznego (WEEE)
- 2011/65/UE - Dyrektywa w sprawie ograniczenia stosowania niektórych niebezpiecznych substancji w sprzęcie elektrycznym i elektronicznym



Pełną deklarację zgodności można znaleźć na stronie [www.tchibo.pl/instrukcje](http://www.tchibo.pl/instrukcje) po podaniu numeru artykułu (patrz rozdział „Numer artykułu”).

## Dane techniczne

Numer modelu:	MSA23104
Numer artykułu:	patrz rozdział „Numer artykułu“
Napięcie sieciowe:	220-240 V ~ 50-60 Hz
Moc:	1235-1470 W
Moc pobierana w stanie wyłączonym:	< 0,5 W
Klasa ochronności:	I
Ciśnienie pompy:	maks. 19 barów
Poziom ciśnienia akustycznego:	< 70 dB(A)
Funkcja automatycznego wyłączania:	po 10, 20, 30 lub 120 minutach
Fabrycznie ustawione ilości napoju:	espresso ok. 40 ml caffè crema ok. 125 ml cappuccino ok. 40 ml espresso, ok. 90 ml mleka pianka mleczna ok. 130 ml
Pojemnik na fusy:	ok. 10 porcji
Temperatura otoczenia:	od +10°C do +40°C
Made exclusively for:	Tchibo GmbH, Überseering 18, 22297 Hamburg, Germany www.tchibo.pl

W ramach doskonalenia produktu zastrzegamy sobie prawo do wprowadzania zmian w jego konstrukcji i wyglądzie.



## Usuwanie odpadów

Produkt oraz jego opakowanie wyprodukowano z wartościowych materiałów, które nadają się do ponownego wykorzystania. Ponowne przetwarzanie odpadów powoduje zmniejszenie ich ilości i przyczynia się do ochrony środowiska naturalnego.

**Opakowanie** należy usunąć zgodnie z zasadami segregacji odpadów. Należy wykorzystać lokalne możliwości oddzielnego zbierania papieru, tektury oraz opakowań lekkich.



**Urządzenia** oznaczone tym symbolem nie mogą być usuwane do zwykłych pojemników na odpady domowe! Użytkownik jest ustawowo zobowiązany do usuwania zużytego sprzętu oznaczonego tym symbolem oddzielnie od odpadów domowych. Urządzenia elektryczne zawierają substancje niebezpieczne. W przypadku nieprawidłowego przechowywania i usuwania mogą one szkodzić zdrowiu oraz środowisku naturalnemu. Informacji na temat punktów zbiórki bezpłatnie przyjmujących zużyty sprzęt udzieli Państwu administracja samorządowa.

## Gwarancja

Tchibo GmbH udziela **24-miesięcznej gwarancji** od daty zakupu.

Tchibo GmbH, Überseering 18, 22297 Hamburg, Germany

**W okresie gwarancji** wszelkie wady materiałowe lub produkcyjne usuwane są bezpłatnie. Warunkiem skorzystania z gwarancji jest przedłożenie dowodu zakupu produktu w Tchibo lub u autoryzowanego partnera handlowego Tchibo. Gwarancja obowiązuje we wszystkich krajach UE, a także na terenie Szwajcarii i Turcji.

**Gwarancją nie są objęte** szkody powstałe wskutek nieprawidłowej obsługi produktu lub jego nieprawidłowego odkamieniania, a także części ulegające zużyciu i materiały eksploatacyjne. Można je zamówić poprzez naszą Liniję Obsługi Klienta. Naprawy sprzętu niepodlegające gwarancji (tzw. naprawy pozagwarancyjne) mogą zostać odpłatnie wykonane w naszym Centrum Serwisu, o ile jest to jeszcze możliwe.

Niniejsza gwarancja nie ogranicza **praw wynikających z ustawowej rękojmi**.

---

## Serwis i naprawy

Jeżeli wbrew oczekiwaniom ujawni się jakakolwiek wada produktu, należy w pierwszej kolejności skontaktować się z naszą Liniją Obsługi Klienta. Nasi pracownicy chętnie pomogą i omówią z Państwem dalszy sposób postępowania.

**Jeżeli konieczne będzie przesłanie produktu**, należy pamiętać, że aby **ekspres** podczas transportu nie doznał żadnych dodatkowych uszkodzeń, należy przed zapakowaniem urządzenia **wyczyścić** wszystkie zbiorniki, miskę ociekową, moduł parzenia kawy, a także komorę, do której moduł ten jest wkładany.



## Linia Obsługi Klienta

Sposób postępowania:

- usunąć pozostałości kawy oraz cieczce,
- umyć i osuszyć wszystkie pojedyncze części ekspresu.

Do produktu należy dołączyć **kopię dowodu zakupu** i podać następujące informacje:

- **dane adresowe**,
- **numer telefonu** (dostępny w ciągu dnia) i/lub **adres e-mail**,
- **data zakupu** oraz
- możliwie **jak najdokładniejszy opis usterki**.

Produkt należy starannie zapakować, tak aby był właściwie zabezpieczony podczas transportu. Zgodnie z ustaleniami z naszą Obsługą Klienta produkt zostanie od Państwa odebrany. Tylko w ten sposób można zagwarantować szybką naprawę i odesłanie produktu.

Można też osobiście oddać produkt w najbliższym sklepie Tchibo.

**Jeżeli okaże się, że usterka nie jest objęta gwarancją**, należy poinformować nas, czy:

- życzą sobie Państwo przygotowanie kosztorysu, jeśli koszty przekraczają kwotę 65 zł, czy
- produkt ma zostać (odpłatnie) odesłany do Państwa w stanie nienaprawionym, czy też
- produkt ma zostać zutylizowany (bezpłatnie).

Aby uzyskać dodatkowe **informacje o produkcie, zamówić akcesoria lub zapytać o nasz serwis gwarancyjny i pozagwarancyjny** prosimy o kontakt telefoniczny z naszą Linią Obsługi Klienta. W przypadku pytań dotyczących produktu prosimy o podanie numeru artykułu.

 **801 080 016**

(z telefonów stacjonarnych opłata jak za połączenia lokalne, z telefonów komórkowych wg taryfy danego operatora)

od poniedziałku do piątku w godz. 8.00 - 20.00

w sobotę w godz. 8.00 - 16.00

e-mail: service@tchibo.pl

## Numer artykułu



numer  
artykułu

Numer artykułu automatycznego ekspresu do kawy znajduje się na tabliczce znamionowej na spodzie ekspresu. Przed położeniem ekspresu na boku usunąć miskę ociekową, a następnie wyciągnąć

zbiornik na wodę i miskę na wodę resztkową wraz z pojemnikiem na fusy. Chronić podłoże, umieszczając pod ekspresem stosowną podkładkę, ponieważ może dochodzić do skapywania resztek kawy/wody.